



横浜市立みなと赤十字病院

日本赤十字社

ご自由にお持ちください

# みんなのみなと

「みんなのみなと」は皆さんにとって身近な病院になりたい、皆さんと職員が一つになってこの病院を作っていききたいという思いで命名しました。

巻頭特集

## がん発見の最新鋭機器 ～PET/CT導入～

どうなっているの？  
病院の災害対策

ボランティアさん、  
いつもありがとうございます

みなとナースのブログを  
ご存知ですか？

「かかりつけ医」  
持っていますか？

当院の歴史②

2013年 春号

病院  
広報誌



最新の検査機器です



平成25年1月

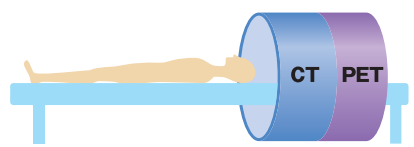
# 導入

# PET/CT

～一度で全身のがんの有無を発見できる検査機器～

## PET/CTとは?

PET/CTとは、PET(Positron Emission Tomography:陽電子放出断層撮影装置)とCT(Computed Tomography:コンピュータ断層撮影装置)が一体になった検査機器です。一度の検査で全身のPET画像とCT画像を得られることが特徴で、これまで以上に正確ながん診断をすることができます。



PET/CT装置イメージ図

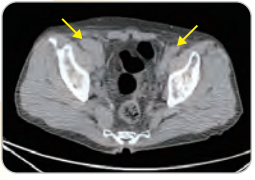
### ①PET画像



左図は、PETで撮影したある患者さんの骨盤の断面図です。黒い部分(矢印)が、がん細胞の活動場所です。しかし、PET画像は全体的に「ぼんやり」としており、これだけでは病変部位の正確な場所は分かりません。

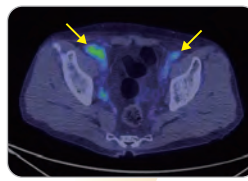
### ②CT画像

同じ患者さんについて、CTで撮影した骨盤の断面図です。CT画像では、臓器の形や病変部位(矢印)をしっかりと映し出すことができますが、病変部位の活動状況については、判断できません。



## PET画像とCT画像を重ねてみよう

### ③PETとCTを重ねた画像(PET/CT画像)

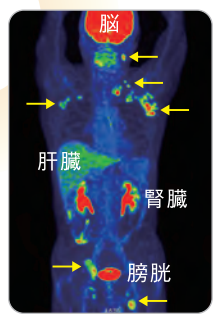


②CT画像の上に①PET画像を重ねました。CT画像があることにより、PET画像の黒い部分(がんが活動している部分)の細かい場所を特定することができます。これにより、「がん細胞の活動状況」と「がん細胞の正確な位置」を特定することができました。

ちなみに...

### ④PET画像(3D)

全身の病変の分布を3D画像で立体的に確認することもできます。従来の装置に比べて鮮明で分かりやすくなりました。(矢印の部分が病変部位です)



横浜市立みなと赤十字病院

放射線科 副部長

## 荻 成行 医師

〈専門分野〉

放射線診断・核医学診断治療

〈専門医・認定医・指導医〉

放射線診断専門医

核医学専門医

PET・核医学認定医

私がご説明します



## Q.2

「PET/CT」と「PET」は違うのですか？

PET/CTとは、PETとCTが一体になったものです。「PET」は、がん細胞の活動状況を調べることを得意とします。「PET/CT」は、臓器の形をしっかりと映し出すことを得意とします。PETだけでもがんの検査をすることができますが、PET/CTではPETとCTの二つの画像を重ね合わせることで、PETだけの画像に比べて、がんの位置やその範囲をより正確に判別することができます。

## Q.1

PET/CT検査はどのような検査ですか？

PET/CT検査とは、がん検査の方法の一つです。特に、全身を一度に調べられることから、がんの可能性が疑われながらも他の検査では発見できないがんや、がんの転移・再発を調べるのに重要な検査とされています。



私たち診療放射線技師が、患者さんに少しでも楽に検査を受けていただけるようお手伝いします。

### Q.3

検査にはどのようなお薬を使うのですか？

検査では、ブドウ糖に似た成分を持つ化合物にごく微量の放射線を放出する物質を加えたお薬を使用します。これは、「がん細胞は正常な細胞と比べてブドウ糖をより取り込む」という性質を利用しています。

このお薬を体内に注射すると、がん細胞がお薬を取り込み、微量の放射線を放出します。その微量の放射線をPETのカメラで撮影することで、がん細胞の活動状況が分かります。

### Q.4

検査を受ければ、どんながんでも見つけることができるのですか？

大きさが1cm未満の小さながん、ごく早期の消化管(胃や大腸など)のがんは、ブドウ糖をあまり取り込まないため、見つけにくいことがあります。また、お薬が腎臓から膀胱を通じて、尿として排泄されてしまうので、腎臓がんや膀胱がんなども見つけにくいことがあります。

逆に、良性の腫瘍や炎症を起している部位にもお薬が集まるため、がんかどうか判別できないこともあります。そのような場合は、その他の検査結果を参考にしながら、診断を行います。

### Q.5

検査は保険が適用されるのですか？

現在、もしくは過去において、がんと診断され、かつ、他の検査では、転移・再発などの診断が確定できない場合に限り、保険が適用されます。

がんかどうか心配で検査を受ける場合は保険が適用されません。人間ドックなどをご利用ください。

### 【検査のときの注意点】

- 検査5時間前から絶食してください。  
(血糖値が高いとお薬ががん細胞に取り込まれにくくなります。)
- 糖尿病をお持ちの方は、血糖値によってはがんを見つけにくいことがありますので、主治医とご相談ください。
- 検査前数日は、激しい運動は禁止です。  
(お薬が筋肉に取り込まれやすくなります。)

当院の健診センターでも、PET/CT検査を受けることができます。

詳細は次ページをご覧ください



健診センターより

# がん検診のススメ

健診センターでは、がんの早期発見を目的に、平成25年4月からPET/CTによるがん検診を実施しています。

PET/CTの利点は、検査中の苦痛が少なく、しかも短時間で効率良く全身のがんを発見できることです。ただ、1cm未満の小さながんや部位によっては見つけにくいがんもあり、万能ではありません。「PET/CTで異常がない」＝「全身どこにもがんがない」ではないことを十分にご理解ください。他の人間ドックやがん検診も定期的に受けられることをおすすめします。

がん検診の予約は、健診センターまでどうぞ。

健診センター予約専用ダイヤル

TEL 045-1628-16385



横浜市立みなと赤十字病院  
健診センター長 伊藤 美奈子 医師

〈専門分野〉

消化器内視鏡診断治療・健診・人間ドック

〈専門医・認定医・指導医〉

消化器内視鏡学会指導医・専門医

消化器病学会専門医

人間ドック学会認定医・専門医

人間ドック健診情報管理指導士

内科学会認定内科医

日本医師会認定産業医

日本体育協会公認スポーツドクター



診療放射線技師  
PET認定技師  
猪狩 三朗

「PET/CT検査って、被ばくが心配」「放射線の影響は大丈夫なの？」そんな声を患者さんからよくいただきます。そのお気持ち、よく分かります。今回はそんな皆さんからの心配にお答えします。今回導入したPET/CT装置で検査を受けた場合、被ばく線量は10ミリシーベルト程度です。これは、胃のX線検査やCT検査と同等またはそれ以下の被ばく線量です。医学的に問題なく、これまでのPET/CT装置に比べても少ない被ばく線量なので、ご安心ください。

健康な毎日を送るためには、定期的な検査が何よりも大事です。是非、一度PET/CT検査を受けることをおすすめします。地下1階の放射線科で、皆さんのお越しを心よりお待ちしております。

検査は私たちに任せください

診療放射線技師より

## 体験者インタビュー

## 実際にPET/CT検査を受けられた方にお話を伺いました

### 体験談① M様



Q PET/CT検査を受けられていかがでしたか？

A 検査による被ばくが気になります。検査による被ばく線量について、病院から情報発信することが必要なのではないでしょうか。

Q なぜ、今回検査を受けようと思われたのですか？

A 以前からPET/CT検査には関心があり、受けてみたいと思っていました。やはり一度で全身を診ることができるのはありがたいですね。皆さんも自覚症状のないときに一度検査をするとういのではないのでしょうか。

### 体験談② K様



Q PET/CT検査を受けられていかがでしたか？

A 案に検査を受けることができました。ただ、検査のために注射してから1時間程度の待ち時間が長く感じられました。

Q これから検査を受ける方に一言お願いします。

A 私は自動車修理工場を経営しています。やはり、定期的に点検している車は長持ちしますね。人間も定期的に点検することが必要だと思います。皆さんも是非PET/CT検査を受けてみてください。

Point

1

## 建物を守る対策

### ●免震構造が建物を守ります。

建物は免震構造です。地震発生時に建物の揺れを抑えるために、バネのような役割を果たす「ダンパー」が、地下に張りめぐらされています。



地下に600か所以上設置されているダンパー

### ●防水扉が津波をガードします。

大規模地震発生時には、建物の1階部分まで、津波による浸水が予想されます。仮に浸水した場合でも、建物の基本的な機能を維持するためには、電気系統などが被害を受けないようにする必要があります。このため、平成25年度に建物の周囲に防水扉などを26か所設置する工事を行います。



とても重くて、頑丈な防水扉

見えないところで対策が施されているんですね。



Point

2

## 防災訓練の実施

平成25年3月3日、首都圏直下型地震を想定した総合防災訓練を実施しました。当院の職員や神奈川DMAT<sup>\*1</sup>など200人以上の医療関係者と傷病者役に扮した赤十字ボランティア100人以上が参加した、大規模な訓練となりました。

1階の正面入口付近では、傷病者のトリアージ<sup>\*2</sup>後、治療を行う手順を確認しました。また、屋上では、ヘリコプターを使った患者搬送訓練を実施しました。今後も定期的に訓練を実施し、災害対策を強化していきます。



傷病者の重症度を迅速に判断するトリアージエリアの医師



他病院や行政機関などの協力が求められる患者搬送

当日の様子はNHKでも放送されました。

\*1 DMAT：災害発生後おおむね48時間以内に活動する機動的な医療チーム

\*2 トリアージ：傷病者の重症度などによって、治療の優先度を決定すること

# 病院の災害対策 どうなっているの？

当院は、神奈川県から「災害拠点病院」に指定されています。大規模災害発生時には、傷病者を受け入れる役割を担っており、日頃からの備えが大切です。



# ボランティアさん、 いつもありがとうございます、 どうぞございます

当院では「みなと奉仕団」と呼ばれるボランティアさんに外来の受付や会計の案内、季節の行事のお手伝いなどあらゆる場面でご協力いただいております。



総合案内のお手伝い。白いエプロンが目印です。



「患者さんが気持ちよく過ごせるように、たくさん仲間たちと活動するのはとても楽しいです」と笑顔でお話してくれるボランティアさんは当院にとって大変心強い存在です。

タイヤの空気入れなど、車椅子のお手入れをしています。



## ナースたちの生の声が満載!

看護部長の鈴木です。 \zoom!  
当院には2体の像があるのをご存じですか?  
病院玄関ホールの左側にある胸像が「佐野常民」像です。日本赤十字社の前身の博愛社を創設しました。また、病院前庭左側に立っているのが赤十字看護師顕彰碑です!!

チェックしてくださいね!



みなとくん

アクセスはこちら!

携帯電話でも  
ご覧いただけます



<http://ameblo.jp/minato-nurse/>

みなとナース



検索



看護部長  
鈴木 恵子

看護部では、600名を超える看護師の「今」を広く知っていただくために、「ナースのブログ」による情報発信を行っています。ブログの内容は、日々の仕事や勉強会の様子から休日の過ごし方まで、多岐に渡っています。「みなとナース」が、「看護師ひいては人間として成長する姿」をブログを通じて是非ご覧ください。

看護部から等身大の発信)

## みなとナースのブログを ご存知ですか?



# 「かかりつけ医」 持っていますか？

当院では、地域の診療所であるかかりつけ医との連携のもと、診察・治療を行っています。急性期の治療、手術、入院及び特殊な検査については当院が行い、症状が安定した際にはかかりつけ医に診察をお願いするなど、当院とかかりつけ医の間で役割分担をしています。

なお、初診の患者さんには、他の医療機関からの紹介状をお持ちになって受診することをお願ひしています。また、かかりつけ医をお持ちでない患者さんが、当院での治療が終わり、症状が安定した際には、ご自宅近くのかかりつけ医をご紹介します。



4F

本郷町田園眼科クリニック  
滝澤 寛重 先生



- ① 眼科
- ② 眼底の画像をその場ですぐに確認することができます。幅広い疾患に対応するようにしています。
- ③ 電動自転車でのサイクリング。(車に自転車を積んで、現地でサイクリングをします!)

TEL: 479-6592

3F

長原耳鼻咽喉科クリニック  
長原 太郎 先生



- ① 耳鼻咽喉科、気管食道科
- ② 中耳の診療が得意分野です。限られた診察時間の中で患者さんのニーズを見極めた診療を心がけています。
- ③ バイオリン。大学生のときは、コンサートマスターでした。

TEL: 622-4187

1F

福島医院  
福島 祥隆 先生



- ① 内科、呼吸器科、胃腸科、循環器科、リハビリテーション科
- ② 老年病学が専門です。患者さんに「生きていてよかった」と思っていただけよう、お手伝いします。
- ③ 読書、音楽、美術、写真

TEL: 621-8321

3F

高橋皮フ科クリニック  
高橋 泰英 先生



- ① 皮膚科、アレルギー科
- ② 「診察を終わったときは笑顔で!」がモットーです。できるだけ早く治療を終えることを心がけています。
- ③ バンド活動(ドラムを担当しています。現在も月2~3回活動しています。)

TEL: 628-4112

2F

入江歯科クリニック  
入江 陽一 先生



- ① 歯科
- ② 「治療に関する積極的な情報提供」を心がけています。お一人ひとりのペースに合わせて診察を行っています。
- ③ 釣り(先日は、30キロもあるキハダマグロを釣りました!)

TEL: 624-4184

今回は、複合医療ビル  
「福島医療ビル」をご紹介します!

横浜市中区本郷町2-45-2

- ① 診療科 ② 診療の特徴や心がけていること ③ 趣味・休日の過ごし方



当院からも歩いていける  
福島医療ビル

## かかりつけ医を持つメリット

- 心配なことを気軽に相談できます。
- 病院に比べて待ち時間が短いです。
- 必要に応じて専門医を紹介してもらえます。



かかりつけ医

急性期の治療、  
手術、入院及び検査

安定期の診療  
(逆紹介制度)



横浜市立みなと  
赤十字病院

## 紹介状を持参する メリット

- 紹介状をお持ちの場合、初診の予約ができます。
- 初診時の特定療養費(3,150円)が不要になります。

## 「当院の歴史②」(横浜赤十字病院編)

「当院の歴史①」では、当院が横浜赤十字病院と横浜市立港湾病院が「合併」するかたちで誕生したことをお話ししました。

横浜赤十字病院は大正12年9月の関東大震災に際して、それまでの結核療養所を臨時救急病院に改め、開設しました。翌年には、日本赤十字社神奈川県支部根岸療院として、当時蔓延していた結核撲滅事業に取り組みました。

戦災を免れた病院は、昭和21年に横浜赤十字病院と改称。数回にわたる増改築を経て、病院機能を拡充し、救急医療や周産期医療などの分野において横浜市南部地域の中核的な役割を果たす病院となりました。

一方、平成15年には、横浜市立港湾病院(当時)が民営化されることが決定し、指定管理者制度が導入されることになりました。その指定管理者として選定されたのが、日本赤十字社でした。そのため、横浜赤十字病院の機能は、新病院(現在の横浜市立みなと赤十字病院)に引き継がれ、横浜赤十字病院は、平成17年3月にその役目を終えたのです。



在りし日の横浜赤十字病院(中区根岸町)

## 編集後記

今回の広報誌はいかがでしたでしょうか?第1号の広報誌を読んでいた方から、「病院の災害対策について知りたい」というご意見をいただきました。患者さんからすれば、ご自身が通院・入院されている病院の災害対策を心配されるのはごもっともなことです。同時に、そのような情報については、患者さんからご指摘を受ける前に病院から発信しなければならないことを痛感しました。「患者さんが本当に必要としていることは何か」を見つけること、簡単なようで実は難しい問題です。この広報誌を、患者さんと病院を結ぶ懸け橋としていきたいと考えています。皆さんからのご意見・ご要望をお待ちしております。

