

横浜市立みなと赤十字病院

平成22年度事業報告書

平成23年6月21日

報告書 内容		
<b>I 医療提供報告書</b>		
1	建物図	1
2	施設基準取得状況	2
1	政策的医療への取組	4
1	緩和ケア医療	5
2	障害児者合併症医療	7
3	災害時医療・市民の健康危機への対応	9
4	アレルギー疾患医療	11
5	救急医療	12
6	精神科救急医療	17
7	精神科身体合併症医療	18
2	地域医療連携	19
1	紹介率・逆紹介率	20
2	登録医制度	21
3	地域医療機関との交流	22
3	地域医療の質向上	27
1	治験・受託研究	28
2	相談・啓発活動	29
3	市民委員会	30
4	カルテ開示	31
5	倫理委員会	32
4	病院管理	33
1	安全管理	34
2	災害対策	43
3	患者サービス	44
5	職員等研修	50
1	院内職員研修報告	51
2	院外学生研修報告	52
3	臨床研修プログラム	53
6	外部委託	54
1	外部委託業務	55
7	情報管理	56
1	管理責任体制・安全対策等	57
8	職員	60
1	職員配置状況・組織図	61
2	責任体制(診療科)	62
3	責任体制(看護)	63
4	責任体制(中央部門)	64
5	責任体制(管理部門)	65
<b>II 施設管理報告書</b>		<b>68</b>
9	医療機器等の整備報告	69
1	医療機器の整備報告	69
10	施設管理	70
1	施設・設備改修報告	71
2	施設・設備管理報告	71
<b>経営報告</b>		<b>73</b>
1	科別患者数	74
2	科別患者数(平成20～22年度)	76
3	地区別入院患者数(平成22年度)	78
4	地区別外来患者数(平成22年度)	79
5	地区別新来患者数(平成22年度)	80
6	男女別・年齢別外来患者数(平成22年度)	81
7	男女別・年齢別入院患者数(平成22年度)	82
8	紹介患者診療圏内訳(平成22年度)	83
9	患者一人当たり収入分析(科別)	84
10	患者一人当たり収入(科別・平成20～22年度)	86
11	中央部門業務報告	89
12	損益計算書(平成22年度)	92
13	損益計算書資本的(平成22年度)	93
14	手術件数(平成22年度)	94
15	出産件数(平成22年度)	95

# 1 建物図

8階	病棟
7階	A病棟 B病棟 C病棟 D病棟
6階	A病棟 B病棟 C病棟 D病棟
5階	A病棟 C病棟 D病棟 NICU 透析室 売店 理容室 図書室
4階	電気室・機械室
3階	救急病棟 ICU HCU CCU 手術室 心臓カテーテル室 医局 看護部 事務部 会議室
2階	健診センター アレルギーセンター 精神科外来 緩和ケアセンター X線撮影室 血管撮影室 CT室 MRI室 心臓カテーテル室 内視鏡検査室 輸血検査室 病理検査室 細菌検査室 検体検査室 SPD ME 調理室
1階	総合相談室 紹介受付 新患受付 再来受付コーナー お薬相談室 自動精算機 薬剤部 証明書発行受付 中央待合ホール 総合内科 消化器科 外科 心臓病センター（循環器科・心臓血管外科） リハビリテーション科 泌尿器科 脳神経センター（神経内科・脳神経外科） 麻酔科 整形外科 形成外科 歯科口腔外科 産婦人科 皮膚科 呼吸器病センター（呼吸器科・呼吸器外科） 眼科 小児科 耳鼻咽喉科 採血室 尿検査 心電図 超音波 筋電図 脳波 救急受付 X線撮影室 CT室 正面入口 レストラン 売店 救命救急センター 救急入口 時間外入口 緩和ケアセンター入口 中央監視防災センター
B1階	RI室 リニアック室 地下出入口 地下駐車場 喫茶 売店

## 2 施設基準取得状況

### ○基本診療科

地域歯科診療支援病院歯科初診料 歯科外来診療環境体制加算  
障害者歯科医療連携加算 一般病棟入院基本料（7対1）  
総合入院体制加算 臨床研修病院入院診療加算  
救急医療管理加算・乳幼児救急医療管理加算 超急性期脳卒中加算  
妊産婦緊急搬送入院加算 診療録管理体制加算 医師事務作業補助体制加算  
急性期看護補助体制加算2 療養環境加算 重症者等療養環境特別加算  
緩和ケア診療加算 栄養管理実施加算 医療安全対策加算1  
感染防止対策加算 褥瘡患者管理加算 褥瘡ハイリスク患者ケア加算  
ハイリスク妊娠管理加算 急性期病棟等退院調整加算1  
救急搬送地域連携紹介加算 呼吸ケアチーム加算  
地域歯科診療支援病院入院加算 救命救急入院料1・2  
特定集中治療室管理料1 ハイケアユニット入院医療管理料  
小児入院医療管理料3 緩和ケア病棟入院料 精神科救急・合併症入院料  
看護配置加算

### ○特掲診療料

高度難聴指導管理料 喘息治療管理料 がん性疼痛緩和指導管理料  
がん患者カウンセリング料 地域連携小児夜間・休日診療2  
院内トリアージ加算 開放型病院共同使用料  
地域連携診療計画管理料（大腿骨・脳卒中） 認知症専門診断管理料  
肝炎インターフェロン治療計画料 薬剤管理指導料  
医薬品安全性情報等管理体制加算 医療機器安全管理料Ⅰ・Ⅱ・歯科  
歯科治療総合医療管理料 HPV核酸同定検査 検体検査管理加算Ⅰ・Ⅱ  
心臓カテーテル法による諸検査の血管内視鏡検査加算 埋込型心電図検査  
胎児心エコー法 皮下連続式グルコース測定 神経学的検査  
小児食物アレルギー負荷検査 内服・点滴誘発試験  
センチネルリンパ節生検（乳がんに係るものに限る。） 画像診断管理加算1  
CT撮影及びMRI撮影 抗悪性腫瘍剤処方管理加算 外来化学療法加算1  
無菌製剤処理料 心大血管疾患リハビリテーション料（Ⅱ）  
脳血管疾患等リハビリテーション料Ⅰ 運動器リハビリテーション料Ⅰ  
呼吸器リハビリテーション料Ⅰ 医療保護入院等診療料  
エタノールの局所注入（甲状腺・副甲状腺） 透析液水質加算  
内視鏡下椎弓切除術、内視鏡下椎間板摘出（切除）術（後方切除術に限る。）  
乳がんセンチネルリンパ節加算2  
経皮的冠動脈形成術(高速回転式経皮経管アテレクトミーカテーテルによるも

の)

経皮的中隔心筋焼灼術 ペースメーカー移植術及びペースメーカー交換術  
埋込型心電図記録計移植術及び埋込型心電図記録計摘出術  
両心室ペースメーカー移植術及び両心室ペースメーカー交換術  
埋込型除細動器移植術及び埋込型除細動器交換術  
両室ベーシング機能付埋込型除細動器移植術及び両室ベーシング機能付埋込型除細動器交換術  
大動脈バルーンパンピング法(IABP法) 経皮的大動脈遮断術  
ダメージコントロール手術 体外衝撃波腎・尿管結石破碎術  
医科点数表第2章第10節手術の通則5及び6(歯科点数表第2章第9部手術の通則4を含む)に掲げる手術  
輸血管理料I 歯周組織再生誘導手術 麻酔管理料I・II  
放射線治療専任加算 外来放射線治療加算 高エネルギー放射線治療  
画像誘導放射線治療(IGRT) 直線加速器による定位放射線治療  
クラウン・ブリッジ維持管理料

○入院時食事療養

入院時食事療養I 特別管理給食

○保険外併用療養費(選定医療)

200床以上病院の未紹介患者の初診 医薬品の治験に係る診療  
医療機器の治験に係る診療 特別の療養環境の提供(室料差額)  
180日を超える入院の特定療養費

○先進医療

超音波骨折治療法

## I 医療提供報告書

### 「1 政策的医療への取組」

- (1) 緩和ケア医療  
(人員体制・診療状況)
- (2) 障害児者合併症医療  
(人員体制・診療状況)
- (3) 災害時医療・市民の健康危機への対応  
(責任体制・備蓄資材の状況・実際の取組)
- (4) アレルギー疾患医療
- (5) 救急医療
  - ①小児救急医療（実績報告書）
  - ②輪番制救急医療（実績報告書）
  - ③母児二次救急医療
- (6) 精神科救急医療
- (7) 精神科身体合併症医療

## 1 政策的医療への取組

### (1) 緩和ケア医療

#### ア 概要

##### 病床数

25床 全個室

特別個室 12床

無料個室 13床

##### 入院対象

- 1 がんなどの悪性疾患で終末期（余命6ヶ月以内）にある方
- 2 患者と家族が病名やまたは病状を理解して緩和ケアの入棟を希望する方
- 3 症状が悪化し在宅での生活が困難になった方
- 4 入院対象にある疾患でかつ在宅で過ごしている方で、家族の休息のための短期入院を希望する場合

##### 入院までの手続き

- 1 電話で外来の予約（必要書類を自宅へ郵送）
- 2 必要書類を準備し、外来受診（家族の代理受診可）
- 3 病棟内での判定会議後、待機状況について連絡
- 4 入院決定したら連絡

##### 緩和ケア病棟の役割

- 1 横浜市民のための緩和ケアの提供
- 2 症状緩和を中心とした医療提供
- 3 在宅生活や介護生活の疲労の軽減
- 4 終末期の安心で安寧な生活の提供
- 5 地域と連携し在宅療養を支援

#### イ 人員体制

職種	氏名
責任医師	黒田 俊也
担当医師	藤井 由貴
師長	1
看護師	21
看護助手	2
クラーク	1

ウ 平成 22 年度 緩和ケア病棟実績

入院患者	実数	222 名
	延べ数	7,623 名
平均在院日数		34.02 日
患者実数	男	126 名
	女	102 名
平均年齢		73.65 歳
退院内訳	退院	51 名
	死亡	176 名
緩和ケア病棟への入院経路	院内転棟	117 件
	市内医療機関からの紹介	47 件
	外来より	64 件
入院患者の居住別	市内	221 名
	県内	0 名
	県外	2 名
ボランティア延べ人数		57 名

エ 緩和ケアチームの取組

構成メンバー

専従緩和ケア医師	1 名
精神科医師	1 名
専従看護師	1 名
薬剤師	1 名

一般病棟で緩和ケアを必要とするがん患者に、がん疼痛をメインとした症状コントロールと精神的な支援を多職種と協働しながら提供する。

オ 平成 22 年度 緩和ケアチーム実績

緩和ケアチームへの依頼数	新規	224 件
	継続	10 件
	延べ件数	4084 件

緩和ケアチームへの依頼内容

疼痛・吐き気・呼吸困難などの身体ケアが約 72%

せん妄・抑うつ・不眠などの精神的ケアが約 21%

緩和ケア病棟への療養の場の相談などが約 6%



## (2) 障害児者合併症医療

### ア 概要

例年、下記のように医療を提供しています。(主に小児科に関係したケース)

○ 外来通院患者 10～15 例程度 (月 1～2 回程度)

○ 入院患者延べ 40 例程度

入院日数 延べ 500～800 日

<入院の内訳>

緊急医療入院 20～30 例程度

… (肺炎・気管支炎、尿路感染症、胃腸炎・経口摂取不良、喘息、痙攣、など)

予定入院 10～20 例程度

… (検査目的、検査+栄養チューブ交換目的、など)

### イ 人員体制

職種	氏名
責任医師	川野 豊
担当医師	古島 わかな
連携医師	外科、耳鼻咽喉科、皮膚科、眼科、脳神経外科、歯科口腔外科、 神経内科、呼吸器科
コメディカル	薬剤部、放射線部、検査部、リハビリテーション科
看護師 (5D 師長、外来)	3 人
ソーシャルワーカー	2 人
事務 (地域連携室、外来業務課)	2 人

5/19・・・第 1 回委員会 10 名

7/7・・・第 2 回委員会 12 名

9/1・・・第 3 回委員会 11 名

10/27・・・第 4 回委員会 14 名

1/5・・・第 5 回委員会 12 名

2/14・・・院内研修会：講演「重症心身障害児者について理解を深める」院内 43 名、院外 3 名

3/2・・・第 6 回委員会 12 名

障害児者継続医療診療状況(平成22年度)

イニシャル	区分	4月	5月	6月	7月	8月	9月	10月	11月	12月	1月	2月	3月	合計
A	通院日数	1	1	1	2	2	2	1	0	1	0	1	1	13
	入院日数	0	6	0	6	0	10	0	7	0	3	0	10	42
B	通院日数	1	1	1	1	1	1	1		1	1	1	1	11
	入院日数	3	6	1	9	2	7	0	5	0	3	0	3	39
C	通院日数	1	1	2	1	1	1	1	1	1	1	1	1	13
	入院日数	0	0	0	0	0	0	0	0	0	0	0	0	0
D	通院日数	1	1	1	1	2	2	1	1	1	1	1	1	14
	入院日数	0	15	0	0	0	0	0	0	0	0	0	0	15
E	通院日数	0	1	2	0	2	1	2	1	0	1	0	0	10
	入院日数	11	8	11	18	5	0	11	16	13	0	7	0	100
合計	通院日数	4	5	7	5	8	7	6	3	4	4	4	4	61
	入院日数	14	35	12	33	7	17	11	28	13	6	7	13	196

上記以外にも、横浜療育センター、朋診療所、県立こども医療センターより受入(紹介状数に基づく)

横浜療育医療センター: 消7名、外7名、泌2名、小2名、整1名、皮1名、耳1名(計21名)

朋診療所: 小5名、外1名、整1名、神内1名(計8名)

県立こども医療センター: 小1名(計1名)

### (3) 災害時医療・市民の健康危機への対応

#### ア 責任体制（中央体制のみ）

職種	職名	役割
医師	病院長	災害対策本部長
医師	副院長	災害対策副本部長
事務	事務部長	災害対策副本部長
看護師	看護部長	災害対策副本部長
医師	医療社会事業部長	災害対策本部要員
医師	救命救急センター長	災害対策本部要員
医師	救急部長	災害対策本部要員
看護師	看護副部長	災害対策本部要員
事務	事務副部長	災害対策本部要員
事務	総務課長	災害対策本部要員
事務	赤十字事業推進課長	災害対策本部要員

医師	第2外科部長	救護員指導者
看護師	看護師長	救護員指導者

医師	救急部長	第1救護班長
医師	救命救急センター長	第2救護班長
医師	外科部長	第3救護班長
医師	脳神経外科部長	第4救護班長
医師	救急部医師	第5救護班長
医師	集中治療部長	第6救護班長
医師	循環器科副部長	第7救護班長

### (3) 災害時医療・市民の健康危機への対応

#### イ 備蓄資材の状況

○救急車×2	○救護テント×5	○医療救護セット一式×2
○救援車	○医救セット置き台×1	○携帯用医療救護セット
○原付バイク	○担架置き台×3組	○担架×8
○レサシテーター×2	○マルチレーター	○簡易ベット×640
○キャリアエアーマット×6	○簡易トイレ用テント×1	○テント用クーラー
○携帯発電機×3	○衛星携帯電話	○業務用無線機
○小電力無線機	○傷病者メイクアップキット	○折りたたみリアカー
○ポータブル吸引機	○使い捨て保温シート	○NBC災害除染セット
○DMAT現場携行用医療資機材一式		○折り畳み電動アシスト自転車×1
○新型インフルエンザ対応感染防護服一式	○発電機	○バルーン投光機×1
○衛星携帯電話×1		

この他に救護班用団体装備や個人装備等多数

(\*)通常診療用とは別に確保してある資器材

#### 実際の取組

##### 1 災害対応・市民健康危機への行動（実績）

- (1) 救急法講習会の開催：基礎講習会1回、養成講習会1回実施  
参加者48名
- (2) 赤十字防災ボランティアの養成：3月47名（救急法救急員養成講習会に併せて実施）

## (4) アレルギー疾患医療

### ア アレルギー・免疫疾患診療

神奈川県のアレルギー疾患治療専門医療機関の指定を受けている。「アレルギー疾患の病診連携を考える会」を通して地域の医療機関と連携を図り、横浜市のアレルギー診療レベルの向上に努めている。9診療科（アレルギー科、皮膚科、小児科、呼吸器科、耳鼻咽喉科、眼科、リウマチ・膠原病科、精神科、リハビリテーション科）で全てのアレルギー疾患に対応している。

### イ アレルギー相談・情報提供

患者・市民へのアレルギー関連資料の自由閲覧、アレルギー専門医によるセカンドオピニオン外来。横浜市健康福祉局保健政策課の喘息相談事業をアレルギー科と小児科で実施。

### ウ 情報発信

横浜市内6箇所に設置した粉塵・花粉・気象観測機による観測情報のHP上公開と希望者に花粉情報携帯メール配信。

### エ 啓発活動

一般市民を対象とした「アレルギー市民公開講座」を3回、当院職員を対象とした「アレルギー勉強会」、横浜市全体の医療従事者を対象とした「横浜みなと免疫・アレルギー研究会」を1回実施した。また、当センターに通院中の患者を対象とした「喘息教室」を成人・小児で計6回実施し、「関節リウマチ教室」を5回実施した。

	講習会及び講演会	実施日	対象	人数(人)	内容
4月	関節リウマチ教室①	4月8日	市民	59	「関節リウマチの薬物治療」
5月	ぜん息相談(小児)	5月20日	市民	3	横浜市委託事業
	ぜん息相談(成人)	5月11日	市民	2	横浜市委託事業
	小児ぜん息教室①	5月18日	市民	6	「病態や治療について」
6月	ぜん息相談(小児)	6月2日	市民	3	横浜市委託事業
	ぜん息相談(成人)	6月8日	市民	1	横浜市委託事業
	成人ぜん息教室①	6月29日	市民	28	「喘息治療はいつまで続ければ良いの？」
7月	関節リウマチ教室②	7月12日	市民	25	「関節リウマチの外科治療」
	ぜん息相談(成人)	7月13日	市民	1	横浜市委託事業
	ぜん息相談(小児)	7月15日	市民	1	横浜市委託事業
8月	ぜん息相談(小児)	8月4日	市民	3	横浜市委託事業
	ぜん息相談(成人)	8月10日	市民	0	横浜市委託事業
	小児ぜん息教室②	8月26日	市民	10	「発作時の対応や自己管理について」
9月	ぜん息相談(成人)	9月14日	市民	2	横浜市委託事業
	ぜん息相談(小児)	9月16日	市民	3	横浜市委託事業
	関節リウマチ教室③	9月28日	市民	53	「福祉制度について」「痛みとのつきあい方～患者になって分かった事～」
10月	第5回アレルギーを考える横浜市民フォーラム	9月19日	市民	77	「こどもの成長とぜんそく」「大人のぜんそくは治るの？」
	ぜん息相談(小児)	10月6日	市民	2	横浜市委託事業
	ぜん息相談(成人)	10月12日	市民	2	横浜市委託事業
	成人ぜん息教室②	10月19日	市民	16	「発作時の対応と自己管理」
11月	第6回アレルギーを考える横浜市民フォーラム	10月30日	市民	83(台風)	「リウマチ治療の最前線」
	ぜん息相談(成人)	11月9日	市民	1	横浜市委託事業
	ぜん息相談(小児)	11月18日	市民	3	横浜市委託事業
12月	関節リウマチ教室④	11月30日	市民	46	「関節リウマチの合併症」
	ぜん息相談(小児)	12月1日	市民	3	横浜市委託事業
	ぜん息相談(成人)	12月7日	市民	3	横浜市委託事業
1月	ぜん息相談(成人)	1月11日	市民	1	横浜市委託事業
	ぜん息相談(小児)	1月20日	市民	3	横浜市委託事業
	小児ぜん息教室	1月25日	市民	9	「ぜん息に負けない体づくり」
2月	ぜん息相談(小児)	2月2日	市民	3	横浜市委託事業
	ぜん息相談(成人)	2月8日	市民	2	横浜市委託事業
	第7回アレルギーを考える横浜市民フォーラム	2月12日	市民	63	「2011年の花粉症対策」
	関節リウマチ教室⑤	2月15日	市民	34	「家庭で出来るリハビリテーション」
	第8回みなと日赤・アレルギー免疫講演会(みなとセミナー)	2月18日	医療従事者	75	「間質性肺炎の臨床」
3月	成人ぜん息教室③	2月25日	市民	19	「日常生活を快適に送るには？」
	ぜん息相談(成人)	3月8日	市民	1	横浜市委託事業
	ぜん息相談(小児)	3月17日	市民	1	横浜市委託事業
	22年度横浜市民呼吸器フォーラム	3月19日	市民	地震の為、中止	「せきと息切れ あなたの肺は大丈夫？」

### オ 免疫・アレルギー対策プロジェクト

アレルギー疾患患者データベースを中心に据えた各プロジェクトの継続。

- 市内6施設での粉塵・花粉・気象観測データ解析によるアレルギー疾患の増悪予防に関する研究の継続。  
「第1回横浜環境アレルギー研究会」の立ち上げ。
- 「化学物質過敏症」診断を目的とした「負荷検査システム」の運用継続。
- 喘息死亡ゼロを目的とした、携帯電話による気管支喘息の遠隔医療システムを3キャリア対応で継続。

## (5) 救急医療

### ア 小児救急医療

事業実施状況報告書（平成 22 年度）参照。

### イ 輪番制救急医療

事業実績報告書（平成 22 年度）参照。

### ウ 周産期救急連携病院事業

事業実績報告書・受入状況報告書（平成 22 年度）参照。

ア 小児救急医療

事業実施状況報告書

1 施設名 横浜市立 みなと赤十字病院

2 事業実施状況

(1) 小児科応需患者数 <平成22年度>

	小児科患者総数	内訳		
		一次施設から転送	救急車による搬送	その他
夜間(準夜帯)	2161	161	224	1776
うち入院	( 241 )	( 91 )	( 35 )	( 115 )
夜間(深夜帯)	1186	28	134	1024
うち入院	( 116 )	( 18 )	( 23 )	( 75 )
休日昼間	884	84	63	737
うち入院	( 95 )	( 40 )	( 14 )	( 41 )
(再掲)土曜日	229	53	27	149
うち入院	( 48 )	( 28 )	( 6 )	( 14 )
計	4231	273	421	3537
うち入院	( 452 )	( 149 )	( 72 )	( 231 )

夜間(準夜帯)とは、当院の診療時間終了後、午前0時までの時間帯をいう。

夜間(深夜帯)とは、午前0時から当院の診療時間開始までの時間帯をいう。

休日昼間とは、当院の休診日で、夜間(準夜帯及び深夜帯)を除いた時間帯をいう。

(2) 小児科応需患者数(深夜帯) 【(1)の内数】

	患者総数	内訳			
		一次施設から転送	救急車による搬送	直接来院	その他
夜間(深夜帯)	1186	28	134	82	942
うち入院	( 116 )	( 18 )	( 23 )	( 4 )	( 71 )

夜間(深夜帯)とは、午前0時から当院の診療時間開始までの時間帯をいう。

イ 救急医療（救急拠点病院）

1 施設名

横浜市立みなと赤十字病院
--------------

2 事業実施状況（平成22年4月1日 から 平成23年3月31日）

	患者総数	診療科別内訳		
		内科・外科	救急科	その他診療科
夜間【準夜帯】	7,238	4,891	1,260	1,087
（うち入院）	1,883	1,203	400	280
夜間【深夜帯】	4,770	2,873	902	995
（うち入院）	1,293	656	256	381
休日昼間	2,613	1,819	287	507
（うち入院）	624	484	59	81
計	14,621	9,583	2,449	2,589
（うち入院）	3,800	2,343	715	742

- ・夜間【準夜帯】：当該病院の診療時間終了後から午前0時までの時間帯
- ・夜間【深夜帯】：午前0時から当該病院の診療開始までの時間
- ・休日昼間：当該病院の休診日で、夜間（準夜帯及び深夜帯）を除いた時間帯
- ・内科：消化器内科、呼吸器内科、循環器内科等は内科に含めてください。
- ・外科：消化器外科、呼吸器外科、心臓外科等は外科に含めてください。



ウ 周産期救急連携病院事業

横浜市周産期救急連携病院事業実績報告書（平成22年度）

患者取り扱い実績

産婦人科救急患者					新生児救急患者		
母体・胎児の要因別	取扱患者数	左のうち			出生体重	取扱患者数	左のうち死亡数
		母体死亡数	胎児の出生状況				
母体要因患者	6人	0人	正常経過	2人	1,000g未満	人	人
			死産				
			出生後死亡				
胎児要因患者	1人	人	正常経過	1人	1,000g～1,499g		
			死産				
			出生後死亡				
母体・胎児の要因患者	人	人	正常経過	人	1,500g～1,999g		
			死産				
			出生後死亡				
計	7人	0人	/		2,000g～2,499g	1	
			/		2,500g～3,000g	3	
			/		3,000g以上	1	
			/		計	5	0

平成22年度 横浜市周産期救急連携病院救急患者受入状況報告書

1 受入依頼状況

月 別	4	5	6	7	8	9	10	11	12	1	2	3	計
依頼受付件数	3	0	0	2	1	1	5	2	2	4	1	0	21
上記のうち													
患者受入件数	3	0	0	2	1	1	5	2	2	4	1	0	21
他病院等紹介件数	0	0	0	0	0	0	0	0	0	0	0	0	0
・二次救急病院													
・三次救急病院													
・その他													

(注) 数値は受入依頼のあった時点を基準に件数をご記入願います。

2 受入患者症状

No.	症 状	患者区分	受入年月日時間		備 考			
1	切迫早産	周産期	4月2日	23:43				
2	低血糖 低出生体重児	新生児	4月20日	18:14				
3	新生児嘔吐	新生児	4月21日	14:05				
4	低酸素脳症	新生児	7月21日	11:48				
5	卵管留膿腫の疑い	婦人科	7月30日	17:50				
6	RSウイルス感染症	新生児	8月11日	1:46				
7	腸炎の疑い	婦人科	9月19日	11:03				
8	前期破水 骨盤位	周産期	10月1日	5:21				
9	卵巣腫瘍の疑い	婦人科	10月4日	17:18				
10	子宮筋腫	婦人科	10月8日	2:17				
11	不全流産	妊娠初期	10月23日	9:15				
12	卵巣脳腫	婦人科	10月29日	12:26				
13	胎児不整脈の疑い	周産期	11月2日	0:01				
14	左卵管間質部妊娠	妊娠初期	11月30日	17:51				
15	子宮筋腫	婦人科	12月20日	18:56				
16	卵巣腫瘍の疑い	婦人科	12月23日	23:50				
17	子宮外妊娠	妊娠初期	1月8日	21:37				
18	膣裂傷	婦人科	1月12日	19:19				
19	不全流産	妊娠初期	1月22日	15:06				
20	卵巣膿腫	婦人科	1月30日	21:12				
21	細菌感染症の疑い	新生児	2月13日	23:23				

(注) ①年度中に依頼を受けた全件について記入してください。4月1日現在入院中のものについては、備考欄に「継続」と記入してください。

②患者区分は、産科(妊娠初期・周産期)・婦人科・新生児で記載してください。

③他病院に紹介又は転送した場合には、受入年月日時間の欄にその時間を記入し、備考欄にその旨記入してください。

## (6) 精神科救急医療

### ア 精神科救急医療の概要

- ・対象患者は、自傷あるいは他害の恐れがある患者
- ・警察官あるいは横浜市職員が同伴して受診
- ・受入時間 平日（深夜当番日除く） 17：00～22：00
- ・休日（深夜当番日除く） 8：30～22：00
- ・深夜当番日（毎週水・月曜日） 平日 17：00～翌8：30  
休日 8：30～翌8：30
- ・身体合併症システムとは異なる

### イ 人員体制

職種	氏名・人数
責任医師	石束 嘉和
医師総数	7 人
うち精神保健法指定医	4 人
師長	1 人
看護師総数	27 人
1日あたり夜勤看護師数	4 人
精神保健福祉士人数	2 人 専任
その他人数	4 人

### ウ 平成22年度 精神科救急医療実績

二次救急患者数	診察のみ	2 人
	入院患者数	10 人
三次救急患者数	措置診察のみ	11 人
	措置入院	31 人
	医療保護入院	0 人
平均在院日数		17.36 日
転帰内訳	転院	34 人
	在宅	3 人
	その他	3 人

## (7) 精神科身体合併症医療

### ア 横浜市身体合併症システムの概要

- ・横浜市との協定事項である政策的医療の一つ
- ・市内では当院が初の試み
- ・対象患者は、県内の精神病院に入院中の患者
- ・入院目的は身体疾患治療
- ・入退院には横浜市が介在し調整
- ・受入は平日昼間

### イ 平成22年度 精神科身体合併症医療実績

受入患者数		71人
受入医療機関数		21病院
入院患者数		58人
平均在院日数		23.24日
転帰内訳	元の病院への転院	49人
	元の病院以外への転院	2人
	在宅	2人
	その他(死亡/入院中)	5(2/3)人

## I 医療提供報告書

### 「2 地域医療連携」

- (1) 紹介率・逆紹介率の推移
- (2) 連携を進める関連病院
- (3) 地域医療機関との交流等

## 2 地域医療連携

### (1) 紹介率・逆紹介率の推移

紹介患者状況		4月	5月	6月	7月	8月	9月	10月	11月	12月	1月	2月	3月	合計/年度
文書による紹介患者数	診療情報提供書の枚数	1,358	1,189	1,355	1,295	1,257	1,204	1,295	1,270	1,225	1,112	1,182	1,251	14,993
紹介率	診療報酬上の計算	88.5%	89.8%	86.8%	86.4%	84.4%	86.8%	90.4%	92.8%	92.3%	88.9%	88.9%	90.0%	88.8%
20 他院への診療情報提供料算定数	病院・診療所等へ宛てた紹介状の合計	1,074	940	1,092	1,061	956	967	942	1,085	1,072	1,017	998	1,254	12,458
逆紹介率		52.6%	50.8%	52.8%	53.1%	48.4%	52.7%	49.0%	57.6%	58.4%	55.1%	55.9%	67.9%	54.4%

## (2) 登録医制度

### 登録医療機関件数

●医科・・・中区	1 2 7 件
磯子区	4 7 件
南区	5 5 件
その他の区	2 1 5 件
計	4 4 4 件

(平成23年3月31日現在)

●歯科・・・中区	7 6 件
磯子区	1 6 件
南区	3 件
その他の区	9 件
計	1 0 4 件

(平成23年3月31日現在)

### ●病病連携（相談室調整分）

病 院 療 養 型	7 9 件
回復期リハビリ病院	1 8 4 件
そ の 他	3 1 2 件

### (3)地域医療機関との交流

#### ア 病院と医師会で実施

名称	第15回 4区医師会みなと赤十字病院合同研究会
担当部署・担当者	4区医師会 みなと赤十字病院医局 高木、萩山
参加者	77名 院外25名 院内52名
実施日	平成22年11月17日
場 所	当院大会議室
内 容	<b>【症例提示】</b> 地域連携におけるアレルギーセンターの役割  <b>【特別講演】</b> 腰部脊柱管狭窄症の最新の治療法



## イ 地域医療機関向けセミナー（登録医対象）

回数	1	2	3	4	5	6	7
会名称	第70回みなとセミナー 第5回アレルギー疾患の病 診連携を考える会	第71回みなとセミナー 救命率向上のために	第72回みなとセミナー 第18回横浜消化器疾患研究会	第73回みなとセミナー 第13回心臓病センター病診 連携学術講演会	第74回みなとセミナー 喘息治療勉強会	第75回みなとセミナー 第4回緩和ケア講演会	第76回みなとセミナー 第2回精神科病診連携の会
趣 旨	アレルギーセンターの地域 医療連携推進と地域医療従 事者への研修	救命救急センターの地域医 療連携推進と地域医療従事 者への研修	外科・消化器科の地域医療 連携推進と地域医療従事者 への研修	心臓病センターの地域医療 連携推進と地域医療従事者 への研修	アレルギーセンターの地域 医療連携推進と地域医療従 事者への研修	緩和ケアの地域医療連携推 進と地域医療従事者への研 修	精神科の地域医療連携推進 と地域医療従事者への研修
担当部署・担当者	アレルギーセンター 中村	救急部 伊藤	外科 阿部	循環器科 沖重	アレルギーセンター 中村	緩和ケア科 黒田	精神科 石東
参加者	院外 6名 院内 3名	院外 7名 院内 34名	院外 28名 院内 32名	院外 15名 院内104名	院外 10名 院内 1名	院外 52名 院内 53名	院外 73名 院内 9名
実施日	平成22年4月14日	平成22年4月23日	平成22年5月21日	平成22年5月27日	平成22年4月22日	平成22年7月9日	平成22年7月29日
場 所	ホテル横浜ガーデン	当院大会議室	ブリーズベイホテル	当院大会議室	横浜ベイシェラトン&タワーズ	当院大会議室	崎陽軒本店
内 容	【症例提示】 1、アレルギーセンターへ紹 介いただいた興味ある症例 2、成人喘息地域連携シス テムの経過報告	【講演】 救急疾患のIVR	【症例提示】 1、急性肝炎様に発症し劇 症化した自己免疫性肝炎と 考えられる一例 2、外科術後SSIの現状と分析 3、最近5年間に当院で経験 した虚血性腸炎症例の検討	【講演】 肥大型心筋症のすべて	【講演】 気管支喘息治療における吸 入ステロイド薬の使い分け	【講演】 明日から実践！疼痛緩和 ～事例検討を中心に～	【講演】 1、横浜市立みなと赤十字病 院 精神科の紹介 2、うつ病の多様性と治療戦略

回数	8	9	10	11	12	13	14
会名称	第77回みなとセミナー 第7回みなと赤十字病院小児疾患研究会	第78回みなとセミナー 第6回アレルギー疾患の病診連携を考える会	第79回みなとセミナー 第8回接骨院との勉強会	第80回みなとセミナー 第1回みなと小児科病診連携の会	第81回みなとセミナー みなと心臓血管フォーラム	第82回みなとセミナー 感染講演会	第83回みなとセミナー よりよい在宅療養支援をめざしてPart.3
趣旨	小児科の地域医療連携推進と地域医療従事者への研修	アレルギーセンターの地域医療連携推進と地域医療従事者への研修	接骨院との地域医療連携推進	小児科の地域医療連携推進と地域医療従事者への研修	心臓血管外科の地域医療連携推進と地域医療従事者への研修	地域医療従事者への最新の情報提供および研修	地域での、高齢者の療養場所の問題についての情報提供と意見交換
担当部署・担当者	小児科 川野	アレルギーセンター 中村	整形外科 浅野	小児科 川野	心臓血管外科 田淵	感染対策チーム 萩山	地域医療連携室 佐伯
参加者	院外 9名 院内 8名	院外13名 院内 4名	院外29名 院内 5名	院外19名 院内 7名	院外 4名 院内23名	院外28名 院内83名	院外90名 院内45名
実施日	平成22年7月27日	平成22年9月1日	平成22年9月28日	平成22年10月5日	平成22年10月6日	平成22年10月14日	平成22年10月21日
場所	当院大会議室	横浜エクセルホテル東急	当院大会議室	当院大会議室	当院大会議室	当院大会議室	当院大会議室
内容	【症例提示】 1、腸管感染に伴い腸重積を反復した1例 2、診断に苦慮した腹痛の1例 3、頸部多発リンパ節腫瘍の乳児例 4、上肢の痛みと筋力低下をきたした1例 5、遷延性黄疸の新生児例	【講演】 1、喘息ガイドラインが提唱する患者と医療スタッフとのパートナーシップ 2、吸入指導の実際と注意点	【症例提示】 1、人工膝関節置換術の1例 2、右膝ACL完全断裂 3、高校3年生アメリカンフットボール部半月板損傷 4、第5腰椎分離すべり症	【症例提示】 1、ムンプスワクチン接種後に無菌性髄膜炎を発生した症例 2、発熱と頻回嘔吐で受診後レントゲンにて判明したこと 3、局所麻酔剤アレルギーの6歳女兒～薬剤アレルギー診断～ 4、反復する嘔吐と白血球数増多の2例 さて・・・ 5、溶連菌感染症の抗菌薬療法	【講演】 大動脈瘤：ステントグラフト内挿術最前線	【講演】 インフルエンザの流行にどのように対処すべきか	【症例提示】 1、退院支援の現場から～病院機能の違いと転院先さがしについて～ 2、在宅療養連携をめぐる状況について～横浜市からの情報提供～ 3、在宅医が答えます。～正直どうなの？在宅医って～

回数	15	16	17	18	19	20	21
会名称	第84回みなとセミナー 第5回緩和ケア講演会	第85回みなとセミナー みなと赤十字病院アレルギー懇話会	第86回みなとセミナー 循環管理研修会	第87回みなとセミナー 第1回みなと花粉症講演会	第88回みなとセミナー 第8回横浜みなと免疫・アレルギー講演会	第89回みなとセミナー 第6回緩和ケア講演会	第90回みなとセミナー 第8回みなと赤十字病院小児疾患研究会
趣旨	緩和ケアの地域医療連携推進と地域医療従事者への研修	アレルギーセンターの地域医療連携推進と地域医療従事者への研修	集中治療部・救急救命センターの地域医療連携推進と地域医療従事者への研修	耳鼻咽喉科の地域医療連携推進と地域医療従事者への研修	アレルギーセンターの地域医療連携推進と地域医療従事者への研修	緩和ケアの地域医療連携推進と地域医療従事者への研修	小児科の地域医療連携推進と地域医療従事者への研修
担当部署・担当者	緩和ケア科 黒田	アレルギーセンター 中村	集中治療部 武居	耳鼻咽喉科 新井	アレルギーセンター 中村	緩和ケア科 黒田	小児科 川野
参加者	院外70名 院内50名	院外 9名 院内 3名	院外 7名 院内 50名	院外 6名 院内 148名	院外 22名 院内 53名	院外 64名 院内 59名	院外 8名 院内 7名
実施日	平成22年11月5日	平成22年12月9日	平成23年1月21日	平成23年1月25日	平成23年2月18日	平成23年3月4日	平成23年2月7日
場所	当院大会議室	横浜ベイシェラトン&タワーズ	当院大会議室	当院大会議室	当院大会議室	当院大会議室	当院大会議室
内容	【症例提示】 1、せん妄の薬物治療 2、せん妄のケア	【講演】 成人喘息コントロールのノウハウ -アレルギー性鼻炎管理の重要性  【ディスカッション】 喘息患者における鼻炎合併の管理	【講演】 1、経口β遮断薬の投与により心停止を来した甲状腺クリーゼの2症例 2、周術期における短時間作用型β遮断薬の有用性 —JL-Knight Study報告—	【講演】 スギ花粉症の薬物療法と舌下免疫療法 ～患者に優しい治療を目指して～	【講演】 防 watersprayer 吸入による肺障害について  【特別講演】 間質性肺炎の臨床	【講演】 死が近づいた時のケア ～家族ケアを中心に～	【症例提示】 1. 発熱・眼瞼部腫脹を認めた13歳男児例 2. 発達遅滞と痙攣を呈した4カ月男児例 3. BLNARによる化膿性髄膜炎の男児例 4. 発熱・発疹・血小板減少をきたした新生児例 5. スーパー抗原と疾患

ウ 地域医療連携室として参加

- かいごのWa!なか 在宅看護部会  
(4/21、5/19、6/16、7/21、8/18、10/13、12/15、2/16、3/30)
- 退院支援看護師の交流会  
(7/22、8/19、10/6、12/6)
- 神奈川県脳卒中広域シームレス医療研究会  
(4/2、12/2)
- 横浜脳卒中リハ連携研究会 (Y-CIRCLE)  
(6/2、12/9)
- 横浜脳卒中地域連携懇話会  
(11/24)
- 大腿骨頸部骨折地域医療連携パス 合同委員会  
(6/23、10/6、2/16)
- 精神科救急身体合併症転院事業受け入れ病院連絡会  
(2/10)
- 精神科病院医事担当者会議  
(2/16)

## I 医療提供報告書

### 「3 地域医療の質向上」

- (1) 治験・受託研究に関するもの
- (2) 患者・市民に対する相談・啓発活動
- (3) 市民委員会の開催
- (4) カルテ開示
- (5) 倫理委員会の開催

### 3 地域医療の質の向上に関する報告

#### (1) 治験・受託研究に関するもの

	治験・受託研究の名称	内容・目的	
1	医薬品・医療機器の治験	製薬会社からの依頼による臨床試験 (フェイズⅠ～フェイズⅢ)	医薬品の治験……………10 件 (39症例) 医療機器の治験……………0 件
2	市販後調査	使用成績調査、特別調査、市販後臨床試験	使用成績調査……………16 件 (48症例) 特定使用成績調査…28 件 (127症例) 市販後臨床試験……………1 件
3	自主研究	医師主導の臨床研究	36 件 (191症例)
4	適用外使用	医薬品の適応外使用に関する審議	0 件
5	治験推進セミナー	治験担当医師に対する治験の重要性と注意事項等を啓発するセミナー	22年度の実施なし。現在検討中
6	治験審査委員会の開催状況		毎月第3水曜日開催 12回開催 委員数12名 (外部委員2名)

(2) 患者・市民に対する相談・啓発活動

	名称	内容	対象者
1	赤十字救急法講習会	心肺蘇生・AED・止血・包帯・急病・骨折・搬送・救護等	職員 3回
2	赤十字健康生活支援講習会	体の移動・車椅子の取り扱い方法等	一般市民・職員 3回
3	赤十字幼児安法講習会	心肺蘇生法・AED・応急手当・看病の仕方等	一般市民・職員 1回

相談援助関係の実施状況（平成22年度）

内 容	件数（延件数）
情緒的問題調整	2,227件
職業・学友・交友関係調整	39件
家族問題調整	1,925件
生活問題調整	6,795件
院内関係調整	15,948件
受診・受療に関する支援	3,033件
福祉関係法利用の援助	4,432件
他施設への斡旋	10,559件
関係機関との連絡調整	13,589件
医療費支払方法調整	1,676件
医療費の減免	0件
虐待・暴力・人権に関する支援	276件
介護に関する相談援助	5,897件
合計	66,396件

### (3) 市民委員会の開催状況

#### ア 委員名

	市民委員開催日	議事内容（議事録）
1	平成23年3月24日（中止）	東日本大震災への対応により中止
2		
3		
	委員名	役職・任命月日・委嘱期限等
1	行天 良雄	医事評論家
2	保坂 洋夫	済生会横浜市南部病院 院長
3	向山 秀樹	横浜市中区医師会 会長
4	河村 朋子	磯子区医療センター訪問看護ステーション 管理者
5	荻野 アンナ	作家 慶應義塾大学教授
6	国広 尚武	みなと赤十字病院奉仕団 団員
7	前田 次啓	日本発条株式会社 最高顧問
8	山田 五男	中区連合町内会長連絡協議会 会長
9	川本 守彦	川本工業株式会社 代表取締役社長
10		

#### イ 平成22年度委員会開催報告

平成23年3月24日（木）に院内にて開催する予定であったが、東日本大震災への対応に伴い中止となった。

#### ウ 委員会要綱

「横浜市立みなと赤十字病院市民委員会要綱」参照



#### (4) カルテ開示

##### ア 診療録等開示状況

開示件数合計 61件

(ア) みなと赤十字病院のみ

48件

(イ) 港湾病院分のみ

6件

(ウ) 横浜赤十字病院分のみ

5件

(エ) みなと・港湾分

2件

イ 平成22年度事業計画書診療情報の提供に関するガイドラインに同じ

## (5) 医療倫理委員会の開催状況

### ア 開催状況

	医療倫理委員会開催日	議題	審議結果
1	平成22年5月20日 (7議案)	日本人血液疾患患者におけるアスペルギルス属およびその他の糸状菌類による侵襲性真菌感染症についての疫学的調査	承認
		研究参加施設に新たに発生する全AML、高リスクMDS症例を対象とした5年生存率に関する観察研究	承認
		染色体・遺伝子変異が成人急性骨髄性白血病の予後に及ぼす影響に関する観察研究	承認
		未治療多発性骨髄腫に対するVAD療法先行 BD療法+ 自家末梢血幹細胞移植の有効性の検討	承認
		ホスピス緩和ケアにおけるQORの向上に関する研究	承認
		整形外科外来の脊椎関連慢性疼痛患者における神経障害性疼痛有病率に関する調査 日本ホスピス緩和ケア協会会員施設における遺族によるケアの質の評価に関する研究	承認 再提出後承認
2	平成22年8月2日 (3議案)	軽度から中等度アルツハイマー型認知症患者における巧緻動作の機能低下およびその要因の検討	承認
		義歯の長期安定性と咀嚼能力の関係 口腔乾燥、口腔粘膜炎、舌苔、口臭の相互関係に関する研究	承認
		ICUにおける急性腎障害についての国際研究	承認
3	平成22年9月17日 (1議案)	シックハウス症候群が疑われる患者の調査票による実態調査および診断に有効な問診・検査項目の検討	文書承認
4	平成22年11月15日 (4議案)	日本人関節リウマチ患者におけるアバタセプトの有効性と安全性に関する解析研究	承認
		日本人関節リウマチ患者におけるアバタセプトの有効性と安全性に関連する遺伝子の解析研究	承認
		携帯電話による喘息遠隔医療の有用性に関する研究	承認
		進行・再発乳がんに対するgemcitabineの有効性と安全性の検討に関する多施設共同前向きコホート研究	承認
5	平成23年1月27日 (1議案)	末梢性めまい疾患の不安症状および回避行動を測定する尺度の検討	文書承認

### イ 委員名

	委員名	役職・性別・任命月日・委嘱期限等
1	小森 博達	委員長（副院長）・男・平成17年4月1日任命
2	高橋 誠司	外部委員（元神奈川県立保健福祉大学教授）・男・平成17年4月1日任命
3	田中 治	外部委員（弁護士）・男・平成22年5月6日任命
4	中村 陽一	委員（アレルギーセンター長）・男・平成17年4月1日任命
5	山本 晃	委員（内科部長）・男・平成18年4月1日任命
6	石束 嘉和	委員（精神科部長）・男・平成17年4月1日任命
7	伊藤 理	委員（形成外科部長）・男・平成17年4月1日任命
8	福家 修子	委員（看護師長）・女・平成22年4月1日任命
9	小笠原 利枝	委員（看護部付看護師長）・女・平成18年4月1日任命
10	高橋 弘充	委員（薬剤部長 院長補佐）・男・平成17年4月1日任命
11	池田 充	委員（総務課長）（委員会事務局）・男・平成17年4月1日任命

### ウ 委員会要綱等 要綱参照

## I 医療提供報告書

### 「4 病院管理」

- (1) 安全管理に関する報告
- (2) 災害対策に関する報告
- (3) 患者サービスに関する報告

## (1) 安全管理に関する報告

### 平成 22 年度 医療安全管理委員会 報告

回数	開催日	テーマ	構成員（8名）
第1回	平成 22 年 4 月 19 日	<ul style="list-style-type: none"> <li>・ 前月インシデント・アクシデントレポートの分析、対応策の検討</li> <li>・ 重大事例の報告、分析、対応策の検討</li> <li>・ RM委員会決定事項の報告、検討、承認</li> </ul>	院長（委員長） 副院長(2)、内科部長、 看護部長、薬剤部長、事務部長、医療安全推進課長
第2回	平成 22 年 4 月 30 日		
第3回	平成 22 年 5 月 20 日		
第4回	平成 22 年 6 月 21 日		
第5回	平成 22 年 8 月 23 日		
第6回	平成 22 年 8 月 25 日		
第7回	平成 22 年 10 月 25 日		
第8回	平成 22 年 12 月 8 日		
第9回	平成 22 年 12 月 20 日		
第10回	平成 23 年 2 月 2 日		
第11回	平成 23 年 2 月 21 日		
第12回	平成 23 年 3 月 24 日		

### 平成 22 年度 医療事故調査委員会 報告

構成員	副院長 看護部長 事務部長 薬剤部長 医療安全推進課長 必要に応じ構成員変更あり	委員数	5名＋適時
開催日	主な議題		
要事設置	<ul style="list-style-type: none"> <li>・ 当該医療行為の発生経過、原因について事実調査・検討</li> <li>・ 診療録および諸資料の整備</li> </ul>		

平成 22 年度 医療安全管理委員会報告

委員会等の名称		医療安全管理委員会
構成員		院長 副院長 看護部長 事務部長 医師（部長） 薬剤部長 事務部課長
委員会の人数		8 名
開催日		主な議題
第 1 回	H22. 4. 19	・平成 21 年度レポート報告、事例報告・平成 21 年度取り組み事項・22 年度の活動予定
第 2 回	H22. 4. 30	胃がん手術後より右手の痺れあり。正中神経損傷を発症した事例について
第 3 回	H22. 5. 20	救急外来を受診した患者の対応について
第 4 回	H22. 6. 21	・4、5 月のインシデント、アクシデント報告・研修会報告・誤薬報告・転倒転落報告・事例報告・コードブルー運用マニュアル改訂
第 5 回	H22. 8. 23	・6、7 月インシデント、アクシデント報告・事例報告・RM 委員会報告・転倒転落報告・安全管理マニュアルについて
第 6 回	H22. 8. 25	心臓カテーテル検査中に大動脈を損傷し、急性大動脈解離 A 型発症。緊急手術になった事例について
第 7 回	H22. 10. 25	・前期報告・事例報告・転倒転落報告・チューブカテーテル報告・誤薬報告・組織体制と医療安全推進室規定について
第 8 回	H22. 12. 8	・事例報告・前月報告・誤薬報告・転倒転落報告
第 9 回	H22. 12. 20	・誤薬対策・持参薬運用について・転倒転落報告・医療安全講演会について
第 10 回	H23. 2. 2	・前月報告・誤薬報告・転倒転落報告・医療安全推進室会議報告
第 11 回	H23. 2. 21	・12 月、1 月インシデントレポート報告・事例報告・誤薬報告、転倒転落報告、持参薬運用について
第 12 回	H23. 3. 24	ESD 中に心肺停止となった事例について

平成 22 年度 リスクマネージャー委員会報告

委員会等の名称		リスクマネージャー委員会
構成員		副院長 医師（部長・副部長・医師） 看護副部長 看護師長 薬剤副部長 検査部係長 放射線科係長 リハ科係長 臨床工学係長 PSW 事務部課長 事務部係長 事務部主事 看護師 栄養士
委員会の人数		37 名

開催日		主な議題
第1回	H22. 4. 26	・21年度レポート報告・誤薬報告・転倒転落報告・チューブ抜去報告・22年度活動予定・医療機器安全管理者による研修
第2回	H22. 5. 25	・4月レポート報告・事例報告・転倒転落報告・誤薬報告・事例検討
第3回	H22. 6. 29	・5月レポート報告・研修会報告・誤薬報告・転倒転落報告・事例報告・医療機器安全管理者による研修
第4回	H22. 7. 29	・6月レポート報告・誤薬報告・転倒転落報告・四半期報告・医療機器安全管理者による研修
第5回	H22. 8. 24	・7月レポート報告・事例報告・転倒転落報告・医療機器安全管理者による研修・事例報告
第6回	H22. 9. 30	・事例報告・8月レポート報告・誤薬報告・転倒転落報告・医療監視より・医療安全に関する取り組み発表会について・医療機器安全管理者による研修
第7回	H22. 10. 28	・薬剤部より・事例報告・前期報告・転倒転落報告・安全管理マニュアルの改訂について
第8回	H22. 11. 25	・事例報告・10月レポート報告・誤薬報告・転倒転落報告・事例検討
第9回	H22. 12. 27	・薬剤部より・11月レポート報告・誤薬報告・転倒転落報告・事例検討・医療機器安全管理者による研修報告
第10回	H23. 1. 27	・12月レポート報告・誤薬報告・転倒転落報告・医療安全講演会について・事例検討
第11回	H23. 2. 24	・1月レポート報告・誤薬報告・転倒転落報告・医療機器安全管理者による研修・事例検討
第12回	H23. 3. 24	・2月レポート報告・誤薬報告・転倒転落報告・検査課より・薬剤部より・医療機器安全管理者による研修・看護部より

平成22年度 医療安全に関する職員研修の実施報告

開催日	主な研修内容	参加職種	参加人数
H22. 4. 1	新規採用者オリエンテーション 「医療安全と管理対策室」	医師・看護師・事務	136名
H22. 4. 5	新規採用者オリエンテーション 「医療事故の事例」	医師	15名
H22. 4. 5	新規採用者オリエンテーション 「医療事故を防ぐには (KJ法)」	医師	15名
H22. 4. 5	新規採用者オリエンテーション 「医療安全対策」	医師	39名
H22. 4. 5	新規採用者オリエンテーション 「看護部の医療安全活動」	看護師	94名
H22. 4. 7	(既卒) 新規採用者オリエンテーション 「KYT」	看護師	35名
H22. 4. 12	医療機器 (セントラルモニタ、ベッドサイドモニタ、徐細動器) の安全使用の為の研修	看護師	3名
H22. 4. 15	新人技術研修 経口薬・外用薬・直腸内与薬	看護師	58名
H22. 4. 19	新人技術研修 静脈内注射の準備・介助・管理/輸液ポンプの準備と管理	看護師	60名
H22. 4. 19	医療機器 (ONCOR Linear Accelerators) の安全使用の為の研修	放射線技師	4名
H22. 4. 20	医療機器 (SOMATOM Emotion 16-Slice Configuration) の安全使用の為の研修	放射線技師	4名
H22. 4. 20	新規採用者オリエンテーション 「医療安全 (KYT)」	看護師	57名
H22. 5. 12	医療機器 (EVIS LUCERA ビデオシステム気管支鏡) の安全使用の為の研修	医師	6名
H22. 6. 2	院外講師による医療安全講演会 「異状死について」	医師、看護師、放射線技師、事務	62名
H22. 6. 29	院内講師 (看護師) による RM 研修会 「赤十字医療施設で取り組む医療安全」	看護師・薬剤師	4名
H22. 7. 20	医療機器 (JMS 透析情報システム ERGOTRI-NX) の安全使用の為の研修	医師・看護師・臨床工学技師	11名

H22. 7. 22	医療機器（超音波診断装置）の安全使用の為の研修	看護師	16名
H22. 7. 27	医療機器（Future Net Web+ DCS-27）の安全使用の為の研修	医師・看護師・臨床工学技師	7名
H22. 7. 28	医療機器（生体情報モニタ DASH3000）の安全使用の為の研修	歯科医師・歯科衛生士	4名
H22. 7. 28	医療機器（輸液ポンプ）の安全使用の為の研修	看護師	12名
H22. 8. 4	医療機器（IABP コンソール 908）の安全使用の為の研修	臨床工学技師	4名
H22. 8. 4	医療機器（連続心拍出量測定装置 ビジランスヘモダイナミックモニター）の安全使用の為の研修	臨床工学技師・看護師・保健師	15名
H22. 8. 5	平成 22 年度前期 中途採用者オリエンテーション「看護行為と医療安全」	看護師	11名
H22. 8. 24	院内講師（医師）による裁判事例の学習会	医師・看護師	8名
H22. 8. 30	医療機器（大動脈内バルーンポンプ CS100）の安全使用の為の研修	臨床工学技師	5名
H22. 9. 15	医療機器（ワイヤレスランテレメトリシステム）の安全使用の為の研修	助産師・看護師	10名
H22. 9. 24	医療機器（肺内パーカッションベンチレーター）の安全使用の為の研修	臨床工学技師	4名
H22. 9. 29	医療機器（人工呼吸器 ザビーナ）の安全使用の為の研修	看護師	11名
H22. 9. 30	院内講師（看護師）による RM 研修会「医療安全推進担当者の役割」	看護師・薬剤師	7名
H22. 10. 8	医療機器（肺内パーカッションベンチレーター）の安全使用の為の研修	臨床工学技師	2名
H22. 11. 17	医療機器（生体情報モニタ）の安全使用の為の研修	看護師	7名
H22. 11. 26	院内講師（薬剤師）による医療安全講演会「医薬品の安全管理」	医師・看護師・薬剤師・検査技師・事務他	450名
H22. 12. 15	医療機器（カミノ・マルチパラメーターモニタリング・システム一式）の安全使用の為の研修	医師・看護師・臨床工学技師	15名
H22. 12. 17	平成 22 年度後期 中途採用者オリエンテーション	看護師	5名



	ン「看護行為と医療安全」		
H22. 12. 22	医療機器（電動診療椅子）の安全使用の為の研修	看護師	1名
H22. 12. 27	院内講師（看護師）によるRM研修会 「要因分析」	看護師・薬剤師	8名
H23. 1. 24	医療機器（DBG-03 透析装置）の安全使用の為の研修	臨床工学技師	6名
H23. 1. 26	医療機器（ICUベッド）の安全使用の為の研修	看護師・看護助手	18名
H23. 1. 27	院内講師（医師）による裁判事例の学習会	医師・看護師	6名
H23. 1. 31	医療機器（超音波診断装置）の安全使用の為の研修	医師	3名
H23. 2. 10	院外講師による医療安全講演会 「チーム医療とはなんですか？何ができるとよいですか？－エビデンスに基づいたチームトレーニング」	医師・看護師・薬剤師・検査技師・放射線技師・事務他	361名
H23. 3. 7	医療機器（CT装置 SOMATOM Definition AS+）の安全使用の為の研修	放射線技師	2名
H23. 3. 7	医療機器（CT装置 SOMATOM Definition AS+）の安全使用の為の研修	放射線技師	20名
H23. 3. 7	医療機器（Carina）の安全使用の為の研修	臨床工学技師	5名
H23. 3. 14	医療機器（人工呼吸器 Carina savina300）の安全使用の為の研修	臨床工学技師	1名
H23. 3. 25	医療機器（小型ヘモグロビン Alc、微量アルブミン・クレアチニン比アナライザーDCA バンテージ）の安全使用の為の研修	医師・看護師	2名

平成22年度 医療安全研修会等参加報告

開催日	主な研修内容	参加職種	参加人数
H22. 5. 21 ～ 22	本社主催 ワークショップ型医療安全養成研修	看護師	1名
H22. 7 月 ～ 12月	本社主催 e-ラーニングを活用した医療安全管理者研修	看護師	1名
H22. 7. 2	神奈川県看護協会主催 教育研修 A 群「医療事故防止研修～転倒転落・誤薬防止～」	看護師	3名
H22. 7. 8～9	日赤東部ブロック赤十字病院リスクマネージャー養成研修会	看護師・放射線技師	2名
H22. 10. 1	神奈川県看護協会主催 教育研修 B 群「リスクアセスメント・危険予知訓練」	看護師	1名
H22. 12. 14	神奈川県看護協会主催 教育研修 C 群「ヒューマンファクターとヒューマンエラー」	看護師	3名
H23. 2. 8	神奈川県看護協会主催 医療安全管理者研修	看護師	1名
H23. 2. 25 ～ 26	本社主催 ワークショップ型医療安全管理者養成研修	看護師	1名

医療安全の向上を目的とした新たな取り組みや改善事項

職員教育の向上	・講演会・研修会に参加できなかった職員に対し DVD 上映、部署内伝達講習を行い学習の機会とした。また、研修会の評価として、アンケートの記入と共にミニテストを行い、理解度を測った。
転倒・転落防止対策の対応フローの見直し	・従来の対応フローが理解しにくいとの意見があり、当院の器材を使用し、理解しやすい表記とした。 ・医師による転倒・転落事例を患者影響度と共に分析した結果を毎月のリスクマネージャー委員会で報告した。
誤薬対策	・与薬手順等が複数あることによる混乱を避けるため、見直しを行った。
誤薬対策：持参薬	・入院時の患者さんの持参薬を安全に使用するため運用を改善した。
事例分析	・看護部リスクマネージャー主導で、所属部署内での RCA 分析を行った。

平成22年度 感染対策委員会報告

委員会等の名称	感染対策委員会	
構成員	院長 看護部長 事務部長 医師(部長・副部長・医師) 看護師長 薬剤部長 検査部課長 放射線科部係長 リハビリテーション科係長 栄養課長 事務部課長	
委員会の人数	18名	
開催日	主な議題	
第1回	H22. 4. 12	・MRSA報告・届出感染症報告・委員について・ICT活動報告・ICT年間活動計画・委員会規定改定
第2回	H22. 5. 10	・MRSA報告・届出感染症報告・届出抗生剤について・ICT活動報告
第3回	H22. 6. 14	・MRSA報告・届出感染症報告・届出抗生剤について・ICT活動報告・特定感染症抗体検査について
第4回	H22. 7. 12	・MRSA報告・届出感染症報告・ICT活動報告・定期ラウンドについて・感染マニュアルの改訂について
第5回	H22. 9. 13	・MRSA報告・届出感染症報告・ICT活動報告・特定感染症抗体検査について・感染講演会について
第6回	H22. 10. 18	・MRSA報告・届出感染症報告・サーフローについて・ICT活動報告・感染講演会について・医療監視について・ICTラウンド報告
第7回	H22. 11. 8	・ICTラウンド報告・MRSA報告・届出感染症報告・ICT活動報告・特定感染症抗体検査について・感染講演会について
第8回	H22. 12. 13	・ICTラウンド報告・MRSA報告・届出感染症報告・ICT活動報告・感染講演会について
第9回	H23. 1. 17	・ICTコンサルテーション・MRSA報告・届出感染症報告・ICT活動報告・針刺し事故マニュアルについて・感染講演会について
第10回	H23. 2. 14	・ICTラウンドについて・MRSA報告・届出感染症報告・ICT活動報告・感染講演会について

ICTラウンド

目的 感染対策の遵守状況の確認・指導・問題抽出を図る  
 ラウンド ICTラウンドは適宜実施  
 ラウンド後、ミーティングにて結果を検討した  
 実施 34回

平成22年度 医療の質検討委員会報告

構成員	医師 薬剤師 看護師 事務	委員数	11人
開催日	主な議題		
	下記参照		
前月の死亡患者から各診療科が症例を選択して検討を実施。 4症例/月			

平成22年度災害対策に関する会議・訓練等

	会議・訓練等名称	概要	主催	会場	実施日	当院参加者
1	救護担当者会議	日本赤十字社神奈川県支部を中心に救護全般についての検討・連絡・調整を行う	日赤神奈川県支部	病院	4/7,8/25、3/3	県内赤十字施設救護担当者
2	d E R U 取り扱い研修会	車両説明、エアテント設営、資材のレイアウト、各資材の説明、自動昇降式コンテナ着脱の実際	日赤神奈川県支部	病院（みなと・秦野） 県血液センター	4/7,8/25、10/29	救護班要員10名
3	救護看護師養成研修会	救護看護師として必要な知識・技術の研修 ○災害看護概論○国の対策と日赤の活動○トリアージ○各種実技訓練	日赤神奈川県支部	秦野赤十字病院	①12/3 ②12/8	看護師20名
4	救護班主事研修会	救護班主事に対する研修・訓練 ○救護活動の実際○無線機の取り扱い ○天幕設営○非常食訓練○基礎行動訓練等	日赤神奈川県支部	秦野赤十字病院	5月26日	救護班主事要員3名
5	災害時のこころのケア研修会	救護員を対象とした研修 ○災害時のストレスとストレス反応○心のケアの実際等	日赤神奈川県支部	同左	1月19日	救護員登録者11名
6	DMAT技能維持研修	日本DMAT隊員を対象とした、DMAT活動に必要な知識・技術の維持・資質の向上を目的とする。	厚生労働省	災害医療センター	8/7～8/8	DMAT隊員3名
7	神奈川県DMAT連絡協議会ロジ部会	神奈川県DMAT指定病院のDMAT調整員の連絡会議	県保健福祉局	県庁他	8/4,9/29,12/21,1/26	DMAT調整員2名
8	神奈川県DMAT連絡協議会	神奈川県DMATの運用・活動内容・研修等について協議する。	県保健福祉局	県総合医療会館	2月1日	統括DMAT医師1名
9	統括DMAT技能維持研修	統括DMAT隊員登録者に対する、DMAT統括者に必要な知識の維持、資質の向上を目的とした研修。	厚生労働省	災害医療センター	3/14～15	統括DMAT医師1名
10	広域医療搬送訓練	首都直下型地震を想定した九都県市合同防災訓練と連携し、広域医療搬送に関する総合的な実働訓練	内閣府	静岡県愛鷹公園	9月1日	DMAT隊員2名
11	九都県市合同防災訓練	首都九都県市の総合防災訓練	横浜市	泉区	9月5日	救護班要員6名
12	東京国際空港航空機事故対処総合訓練	空港における航空機事故の発生に際し、関係機関相互の連携を保ち、情報伝達、航空機火災消火、人命救助、救急医療活動等訓練	東京国際空港	東京国際空港	9月16日	救護班要員6名
13	横浜市APEC対策訓練における患者受入訓練	「馬車道駅」を会場としたNBCテロ等を想定した訓練の一環で、特殊災害被災患者の当院受け入れ訓練	横浜市	当院	9月17日	職員27名
14	NBC災害・テロ対策研修会	NBCテロ等の対応方法等の研修を行うことにより、救命救急センターにおけるNBCテロ災害被災者の受け入れに必要な要員の養成	厚生労働省	災害医療センター	9/16～18	DMAT隊員5名
15	日赤本社・第2ブロック支部災害救護訓練	第2ブロック支部管内で災害が発生した時には、本社並びに第2ブロック支部が主体的に行う広域支援活動を円滑に行うため	本社・第2ブロック支部	富士緑の休暇村	10/14～15	救護班要員6名
16	非常召集等訓練	緊急連絡・召集、衛星通信、非常食炊飯、EMIS入力等訓練、当院横浜APEC対応説明	当院	当院	10月26日	参加者184名
17	NBC災害被災者受入訓練	APEC開催に向けて、除染テント等を設営しレベルC防護衣着用しての傷病者受入訓練	当院	当院	11月2日	職員75名(見学者含む) ボランティア12名
18	日赤県支部救護班要員教育訓練	県内各施設の救護班要員に対する基礎から応用までの訓練	日赤神奈川県支部	①日赤神奈川県支部 ②いこいの村あしがら	9月29日	救護班要員7名 視察・スタッフ等3名
19	神奈川県DMAT合同訓練	神奈川県DMATの年次訓練の一環として、DMATの病院支援業務に関する訓練	県福祉局よび聖マリアンナ医科大学病院	聖マリアンナ医科大学病院	3月5日	DMAT隊員4名参加 見学1名

## (3) 患者サービスに関する報告

	イベント・会議・研修等名称	内容	実施年月日	参加者
1	ピアノコンサート	当院ホームページを見て連絡があった大塚 美由紀氏によるクラシックコンサート。会場玄関ホール。	5月29日	患者・見舞客等150人 ボランティア14人
2	ANAすずらん押し花プレゼント	入院患者に対して全日空の客室乗務員から、すずらんの押し花をプレゼント	6月4日	全日空3人 患者44人 (CA手渡し) 協力奉仕団役員3人
3	ライブコンサート	シンガーソングライター渡邊 奈央氏によるコンサート。童謡やオリジナル曲13曲を熱唱。会場3階会議室。	7月27日	患者・見舞客等120人 ボランティア21人
4	みなと日赤寄せ	三遊亭京楽師匠による落語会。演目「狸の鯉」。会場3階会議室。	9月10日	患者・見舞客等80人 ボランティア19人
5	オータムコンサート	横浜市職員等で結成している女性合唱サークル「ぽこ・あ・ぽこ」によるコーラス。会場玄関ホール。	9月18日	患者・見舞客等150人 ボランティア15人
6	クリスマスコンサート	横浜市職員等で結成している女性合唱サークル「ぽこ・あ・ぽこ」によるコーラス（6階・7階・緩和病棟ダイルーム）	12月19日	患者・見舞客等120人 ボランティア21人
7	マンドリンコンサート	昨年3月まで当院に勤務していた小児科白井健太郎医師による古賀メロディーを中心としたコンサート。（6階ダイルーム）	1月22日	患者・見舞客等110人 ボランティア10人
8	コンサート	当院に通院している患者さんと音楽仲間4人によるコンサート	2月1日	患者・見舞客等100人 ボランティア14人
9	病棟単位イベント	小児病棟：こどもの日、七夕、夏祭り、節分、ひな祭等季節行事 緩和病棟：父の日・母の日会、クリスマス会等、その他季節ごとの病棟飾りつけ	随時	各回患者数名参加 ボランティア数名
10	ボランティア活動推進連絡会	ボランティアと病院職員の連絡調整会議	5月21日	みなと赤十字病院奉仕団役員と関係職員
11	病院ボランティア養成講座	病院ボランティアとしての活動を希望する人を対象とした講座	11月26日 3月4日	参加者合計：44人 奉仕団登録者計：28人
12	奉仕団主催赤十字ボランティア基礎研修会	みなと病院奉仕団員のための研修	6月26日	横浜みなと赤十字病院奉仕団員23人
13	奉仕団主催車いす修理研修会	神奈川工科大学学生ボランティア7人から、車いすの点検・補修・修理について指導を受ける。	10月30日	横浜みなと赤十字病院奉仕団員等13人

平成22年度 サービス向上委員会報告

構成員		看護部長・医師3名・看護師3名・薬剤師、 検査技師、放射線技師、栄養士各1名・事務 7名	委員数 18名
開催日		主 な 議 題	
第1回	4月28日	1 入院アンケートについて 2 入院パンフレットについて 3 患者向け、職員向けの満足度調査結果報告について 4 平成22年度サービス向上委員会の活動目標について	
第2回	5月27日	1 入院アンケートの集計について 2 入院パンフレットの進行状況報告 3 医療通訳のフローについて 4 総合待合 長椅子のレイアウトについて	
第3回	6月24日	1 入院パンフレットの内容確認 2 入院アンケートの結果報告と分析	
第4回	7月29日	1 入院アンケート結果の分析について 2 平成22年度患者満足度調査の実施について	
第5回	9月29日	1 平成22年度患者満足度調査の準備 2 入院アンケートの結果分析と対策について	
		平成22年度 患者満足度調査 外来 10月4日、8日 入院 10月4日～10月31日 職員 10月4日～10月8日	
第6回	10月28日	1 入退院受付の混雑緩和対策案について 2 外来の案内掲示について	
第7回	11月25日	1 改善事例発表会の報告 2 平成22年度上半期「みなさまの声・ご提案」集計結果	
第8回	1月27日	1 ベッドサイド端末廃止に伴う、病院情報コンテンツについて 2 満足度調査の結果について	
第9回	2月24日	1 ベッドサイド端末廃止に伴う、病院情報コンテンツについて 2 満足度調査の結果について検討	

# 入院患者様満足度調査の結果をご報告いたします

当院では、平成22年10月に患者様満足度調査を実施いたしました。ご協力をいただいた患者さま、ご家族の皆さまにお礼を申し上げます。

ここに、調査結果の一部をご報告させていただきます。

実施期間 平成 22 年 10 月 4 日  
 〃  
 平成 22 年 10 月 31 日

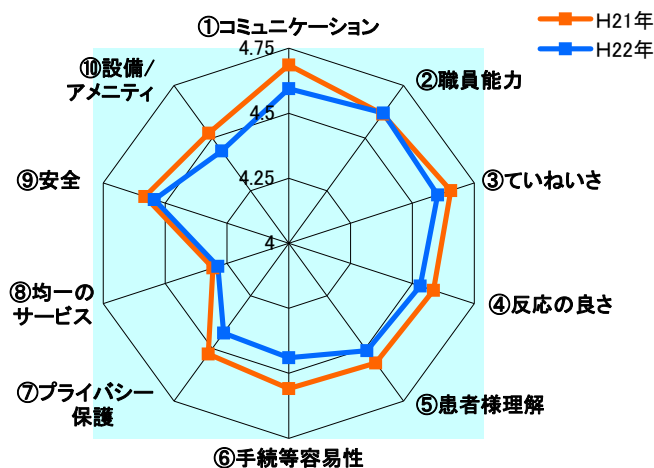
回答数 301 件

## 1.) 総合的な設問

医療サービスとして重要な10の項目について伺いました。

全国標準と比較して、10段階中 8以上の評価をいただいた項目は、下の設問が水色で表示されています。

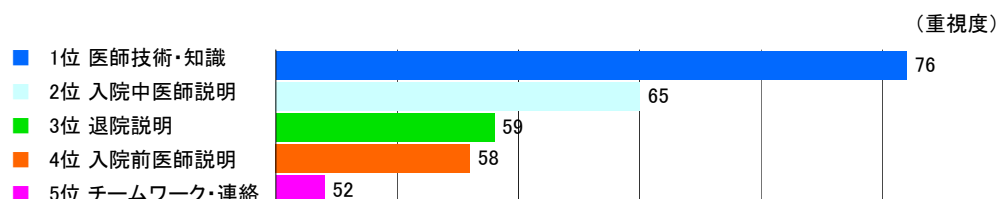
職員の取り組みや努力を患者さまに評価していただけたことを、大変うれしく思います。



- ①コミュニケーション…医師や職員は、聞き取りやすく、わかりやすい言葉で説明しましたか
- ②職員能力…医師や職員は、必要な技術と知識を身につけていますか
- ③ていねいさ…医師や職員は、礼儀正しく、親切で、ていねいでしたか
- ④反応の良さ…医師や職員は、患者さまの希望をできる限り取り入れようとしたか
- ⑤患者様理解…医師や職員は患者さまの気持ちを理解しようとしたか
- ⑥手続等容易性…入院前や入院中のさまざまな手続きはうまくいきましたか
- ⑦プライバシー保護…入院中のプライバシー保護は充分でしたか
- ⑧均一のサービス…院内のどこでも、どんな時でも同じようなサービスを受けることができましたか
- ⑨安全…入院中は安全に医療サービスが行われていると感じましたか
- ⑩設備/アメニティ…入院中の設備や環境は快適でしたか

## 2.) 患者さまが重視されていること

当院の患者さまが、重視していることを分析し、上位5位までをグラフにしました。



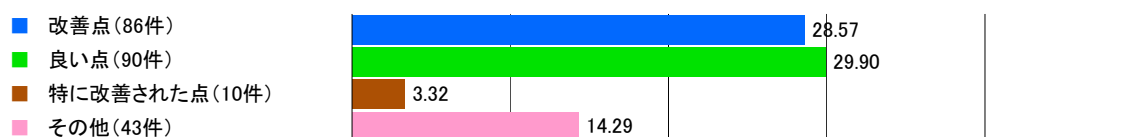


### 3.)患者さまの自由記述

改善すべき点、良い点、特に改善された点について、ご意見や評価をいただきました。

良い点、特に改善された点については、次のような評価の言葉をいただいております。大変、うれしく思います。

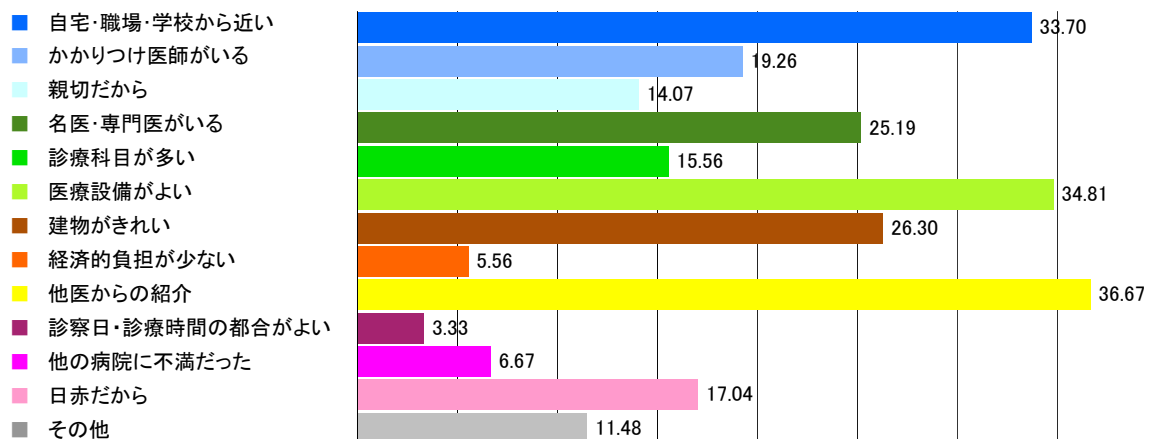
対応が早くなったと思うし、治療の方向性が良くなったし、安心出来る。  
各種講演会等、とても市民に役立っていると思われま。



### 4.)患者さまが当院を選択した理由

患者さまが当院を選ばれた理由を伺いました。

1位 他医からの紹介  
2位 医療設備がよい  
3位 自宅・職場・学校から近い



### まとめ

今回の調査を通じて、患者さまからいただきました評価、お叱り、励ましを全職員で共有し、今後ともより良い病院づくりに取り組んでまいります。患者さまには、お手数をおかけしますが、調査等へのご協力をいただけますよう、どうぞよろしくお願いいたします。また、日常でもお気づきの点がありましたら、サービス向上へのアドバイスをいただきたいと思います。

# 外来患者様満足度調査の結果をご報告いたします

当院では、平成22年10月に患者様満足度調査を実施いたしました。ご協力をいただいた患者さま、ご家族の皆さまにお礼を申し上げます。  
ここに、調査結果の一部をご報告させていただきます。

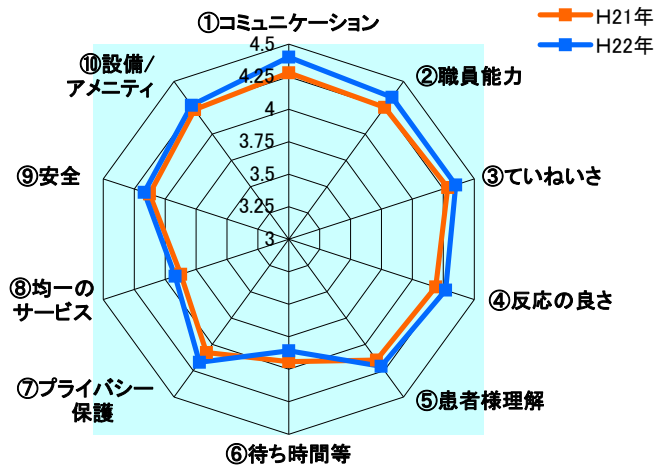
実施期間 平成 22 年 10 月 4 日  
平成 22 年 10 月 8 日  
回答数 366 件

## 1.) 総合的な設問

医療サービスとして重要な10の項目について伺いました。

全国標準と比較して、10段階中 8 以上の評価をいただいた項目は、下の設問が水色で表示されています。

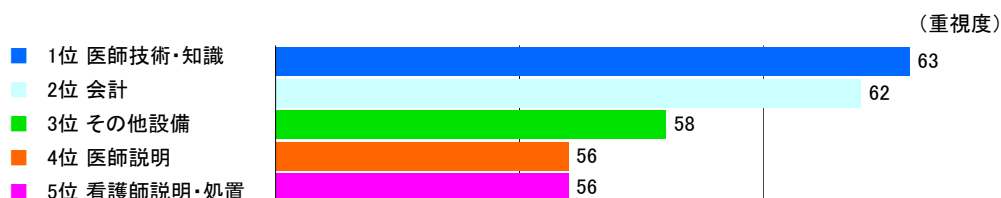
職員の取り組みや努力を患者さまに評価していただけたことを、大変うれしく思います。



- ①コミュニケーション…医師や職員は、聞き取りやすく、わかりやすい言葉で説明しましたか
- ②職員能力…医師や職員は、必要な技術と知識を身につけていますか
- ③ていねいさ…医師や職員は、礼儀正しく、親切で、ていねいでしたか
- ④反応の良さ…医師や職員は、患者さまの希望をできる限り取り入れようとしていましたか
- ⑤患者様理解…医師や職員は患者さまの気持ちを理解しようとしていましたか
- ⑥待ち時間等…電話応答、診療まで、検査まで、会計までなどの待ち時間は許容の範囲内ですか
- ⑦プライバシー保護…院内のプライバシー保護は充分でしたか
- ⑧均一のサービス…院内のどこでも、どんな時でも同じようなサービスを受けることができましたか
- ⑨安全…院内では安全に医療サービスが行われていると感じましたか
- ⑩設備/アメニティ…院内の設備や環境は快適でしたか

## 2.) 患者さまが重視されていること

当院の患者さまが、重視していることを分析し、上位5位までをグラフにしました。

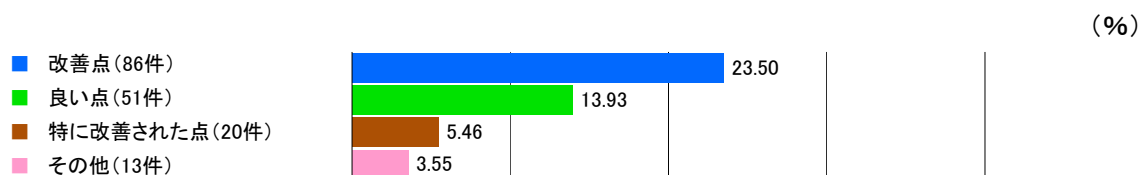


### 3.)患者さまの自由記述

改善すべき点、良い点、特に改善された点について、ご意見や評価をいただきました。

良い点、特に改善された点については、次のような評価の言葉をいただいております。大変、うれしく思います。

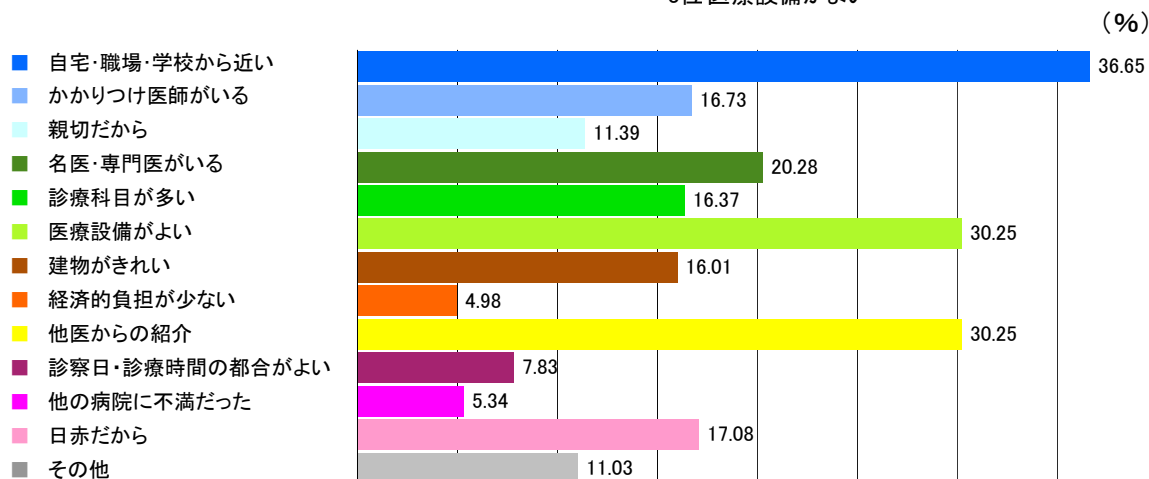
待ち時間が少なく、とてもスムーズに診察していただき、ありがとうございます。会計も速かったので、とても満足しています。ありがとうございます。



### 4.)患者さまが当院を選択した理由

患者さまが当院を選ばれた理由を伺いました。

1位 自宅・職場・学校から近い  
2位 他医からの紹介  
3位 医療設備がよい



### まとめ

今回の調査を通じて、患者さまからいただきました評価、お叱り、励ましを全職員で共有し、今後ともより良い病院づくりに取り組んでまいります。患者さまには、お手数をおかけしますが、調査等へのご協力をいただけますよう、どうぞよろしくお願いいたします。また、日常でもお気づきの点がありましたら、サービス向上へのアドバイスをいただきたいと思います。

## I 医療提供報告書

### 「5 職員等研修」

- (1) 院内職員研修報告
- (2) 院外学生研修報告
- (3) 臨床研修プログラム

## 5 職員等研修

### (1) 院内職員研修報告

	開催日	研修(勉強会)名称	内容	対象者	参加人数
1	4月1日	新人オリエンテーション	講演会「接遇について」「個人情報保護法について」「電子カルテの概要」	新規採用職員	137人
2	4月8日～9日	新規採用職員基礎研修会(支部)	赤十字職員としての意識の確立、執務に必要な知識の習得、参加相互の交流	新規採用職員	86人
3	5月15日、6月5日	赤十字病院臨床研修医研修会(2日程)	各赤十字病院で研修を受けている研修医に対し、赤十字に触れる機会を与え、赤十字事業に対する理解を深め、研修終了後赤十字病院への勤務を期待する	赤十字病院で臨床研修を行なっている2年次生	8人
4	6月15日～16日、6月17～18日	評定者能力向上研修指導者養成研修会	勤務評定と管理の関係、管理職の責務、評価原則と評定エラー・評価手順、コミュニケーションの基礎	「評定者能力向上研修会」のための研修指導者として施設長の推薦を受けた課長級の職員	2人
5	7月13～14日	赤十字基礎研修会(支部)	赤十字の組織と事業の概要、業務遂行に必要な基礎知識の習得、参加者の交流	新規採用職員研修会や中堅職員研修会に参加できなかった職員	12人
6	7月27日～28日	新任係長級職員研修会(合同)	部下の育成指導、仕事の進め方、問題解決、リーダーシップ等	3県支部・施設の新任係長級職員	5人
7	8月2日～4日	新任課長級職員研修会(合同)	赤十字を取り巻く世界情勢の理解、管理者としての認識、問題解決能力の向上	3県支部・施設の新任課長級職員	3人
8	10月13日～15日	医療事務関連業務研修会	医療法規、保険、労災、診療報酬全般	医療事務関連業務経験5年以内の職員	1人
9	10月19日	新規採用職員フォロー研修会Ⅱ-①(支部)	新規採用研修会の成果と職場内におけるOJTの成果を業務にいかんにかに生かしてきたかの確認	新規採用職員基礎研修会参加者	37人
10	10月27日	中堅幹部職員養成研修会	赤十字社の抱える課題と展望・取り組みについて、人事・労務管理、形成状況、管理職の役割、企画立案力	事務系係長級職員	1人
11	10月28日	新規採用職員フォロー研修会Ⅱ-②(支部)	新規採用研修会の成果と職場内におけるOJTの成果を業務にいかんにかに生かしてきたかの確認	新規採用職員基礎研修会参加者	26人
12	11月2日	新規採用職員フォロー研修会Ⅱ-③(支部)	新規採用研修会の成果と職場内におけるOJTの成果を業務にいかんにかに生かしてきたかの確認	新規採用職員基礎研修会参加者	19人
13	10月26日	中堅職員研修会	赤十字の現状と課題・キャリアデザイン	採用後5～10年前後の職員	7人
14	11月16日	現任係長級研修会	赤十字の現状と課題・職場の問題解決およびマネジメント	現任係長級職員	4人
15	11月18日	ライフプランセミナー(支部)	定年後の生活設計に役立つ情報や計画の立て方	赤十字施設に勤務する54歳以上の職員、総務担当者	2人
16	1月28日	人事・給与実務担当者研修会	給与要綱の概要について、昇格・昇給について	新たに人事・給与の実務を担当する職員	2人
17	2月12日	神奈川県内医師等研修会	講演会	3赤十字病院の医師等	12人
18	2月18日	メンタルヘルスに関する講演会	職場におけるメンタルヘルス	係長級以上の職員	2人
19	2月26日～27日	みなと赤十字病院臨床研修指導医養成講習会	講演、WG等	臨床研修指定病院に勤務する医師で、実際に臨床研修医への指導に関わっている医師	18人
20	1年間	自己啓発支援制度	「通信教育講座のご案内」の配布及び周知	適任者	1人



### (3) 臨床研修プログラム

#### 医師臨床研修プログラムに関する報告

- ・平成 22 年度プログラム 変更なし
  
- ・平成 22 年度研修医人数 1 年次 5 名（協力型病院研修医含め 7 名）  
2 年次 6 名（協力型病院研修医含め 8 名）
  
- ・体制 基幹型臨床研修病院
  
- ・臨床研修協力施設 津久井赤十字病院  
相模原市立藤野診療所  
相模原市立青野原診療所  
相模原市立千木良診療所

## I 医療提供報告書

### 「6 外部委託」

#### (1) 外部委託業務

(医療法施行令に基づく8業種を中心)



## 6 外部委託

### (1) 外部委託業務

	委託業務の名称	主な業務内容	委託先
1	食事療養提供業務	患者用給食の調理、給食材料管理補助、食器洗浄等衛生管理補助、配膳・下膳業務	ハーベスト株式会社
2	中央滅菌材料室・手術室器材の洗浄・滅菌業務	使用済器材の回収・洗浄・滅菌・供給業務	日本ステリ株式会社
3	検体検査業務	外注検体検査業務	株式会社ビー・エム・エル
4	検体検査業務	院内検体検査業務	株式会社ビー・エム・エル
5	患者用ベッド洗浄業務	ベッド等の清拭・定期点検業務	株式会社柴橋商会
6	寝具賃貸借及び洗濯業務	患者用寝具・職員当直用寝具賃貸借契約洗濯業務	株式会社カンビーム・ランドリー
7	白衣等リース業務	看護師の白衣及びタオルのリース	株式会社柴橋商会
8	白衣等リース業務	看護師以外の白衣のリース	株式会社カンビーム・ランドリー
9	SPD物流管理サービス業務	医療材料の物流管理業務	丸紅ホスピタルパートナーズ株式会社
10	医薬品院内物流管理業務	購買管理補助業務 薬品在庫管理業務 配置定数薬の補充管理業務 搬送業務 等	東邦薬品株式会社
11	医事関連業務	外来部門の計算・受付・クレーク業務及び保険請求関連業務	株式会社アイ・エム・ビーム・センター

## I 医療提供報告書」

### 「7 情報管理」

#### (1) 管理責任体制・安全対策等

## 7 情報管理

### (1) 管理責任体制・安全対策等

ア 横浜市立みなと赤十字病院情報システム運用管理規程(18年度事業計画に同じ)

イ 安全対策

サーバー室の管理(入退室の規制)、防災防犯対策

☆サーバー室の入退室管理については、出入管理システムにより個別カードを用いて入室が制限しております。  
また、サーバー室の隣に医療情報事務室があり事務室内を通らなければ、サーバー室に入室することは出来ず、さらに事務室内には24時間365日人員の配置をしており防災及び防犯に努めています。

ウ 個人情報の管理責任体制(別添参照)

エ アクセス管理(職種別権限については別添職種別権限一覧参照)

利用者IDとパスワード管理

(ア) 利用者は、初期登録時において運用責任者より封印した紙で配布された中のパスワードを一時利用し、有効期限までに自らのパスワードを「パスワード変更ツール」にて設定する。

(イ) 自分のパスワードは、決して他人又は他のグループに口外しない。

(ウ) パスワードを紙などに記述して記録しない。

(エ) パスワードをファンクションキーなどに登録しない。

(オ) 自分の利用者IDとパスワードを他の者に教えることにより、システムの利用権限を他人に貸与しない。

(カ) パスワードは、以下の条件で付与する。

① パスワードに使用するキャラクタは、アルファベット(大文字・小文字)、数字をそれぞれ最低限1文字以上用い4文字以上で使用する。

② 通常システムにログインする際には、パスワードを利用する。

(キ) パスワードには、以下のような推測可能な用語を設定してはならない。(パスワードの禁則)

① 年月日、曜日、その他日付に関するもの

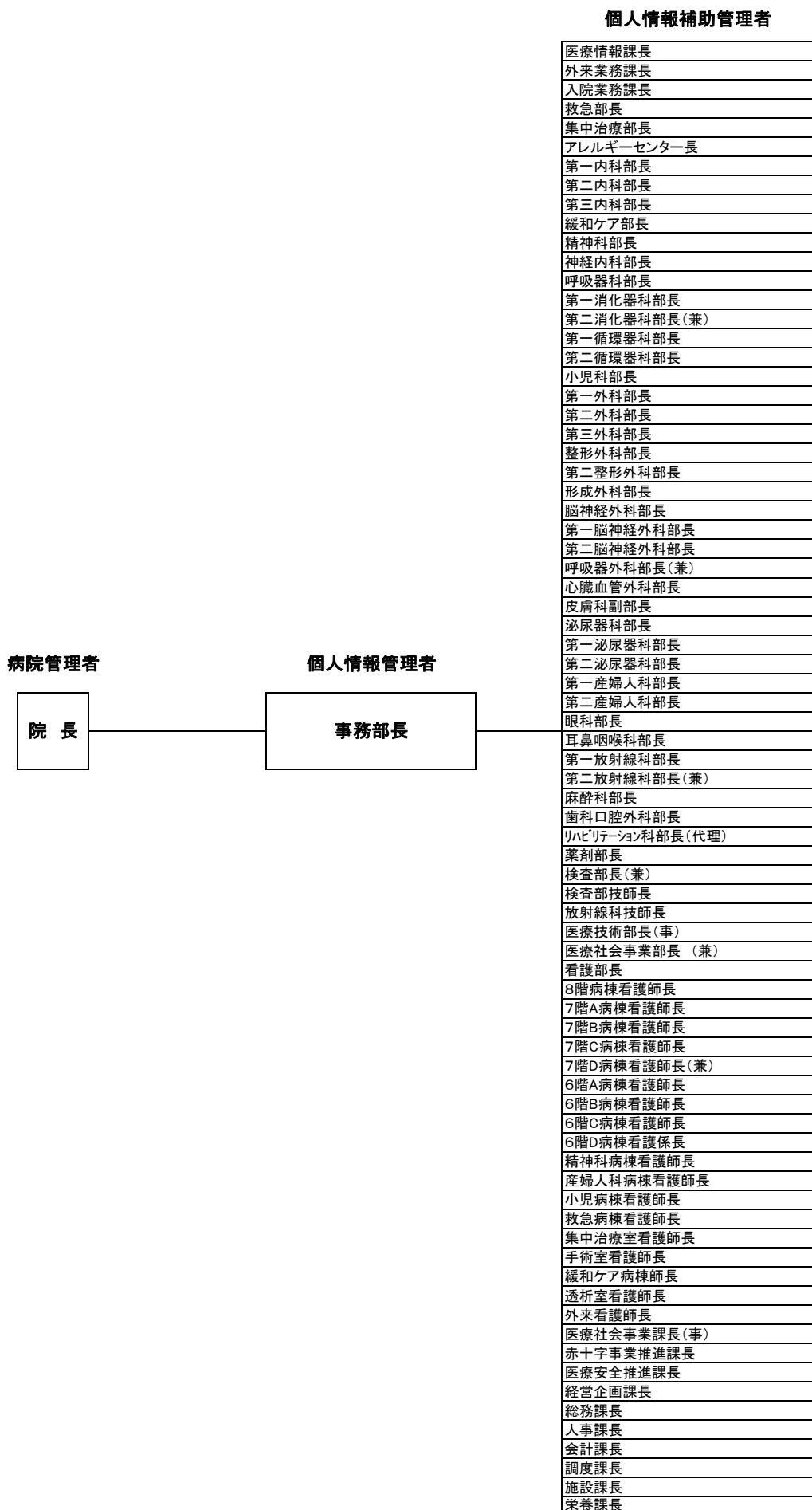
② 姓名、名字、イニシャル、ニックネームなど

③ 医療機関名、部署名、それらに関するもの

④ 電話番号やそれに類似するもの

⑤ ユーザ識別子、ユーザネーム、グループID、他のシステムの識別子

(ク) 利用者のパスワードは、登録してから有効期限の60日が経過する日までに新しいパスワードに変更する。





## I 医療提供報告書

### 「8 職員」

- (1) 職員配置状況
- (2) 診療科責任体制
- (3) 看護責任体制
- (4) 中央部門責任体制
- (5) 管理部門責任体制

## (1) 職員配置状況・組織図(H22)

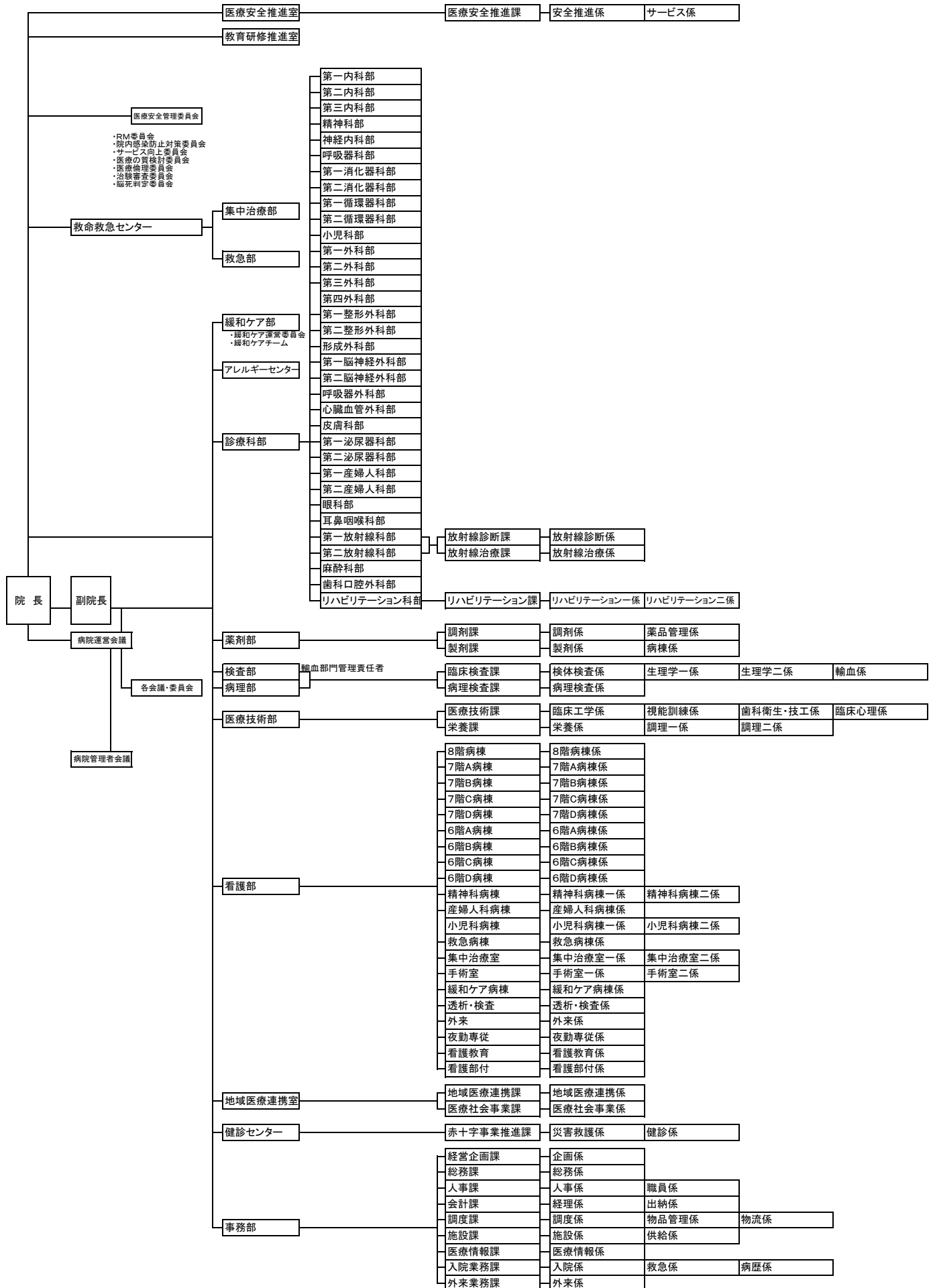
職 種	現員	内 訳			備 考	
		常勤	非常勤	派遣職員等		
管 理 部 門	事 務 職 員	159.5	54	1.5	104	
	技 術 職 員	7	7			
	調 理 員	0	0			
	運 転 手	0				
	ボイラー技師	0				
	電 話 交 換 手	2	1		1	
	そ の 他	12	12			Ns6 MSW4 PSW2
診 療 部 門	医 師	151.5	144	7.5		病院長含む
	歯 科 医 師	2.3	2	0.3		
	事 務 職 員	0				
看 護 部 門	看 護 師	548.2	531	17.2		
	准 看 護 師	6.8	6	0.8		
	看 護 助 手	60.3	14	45.3	1	
	事 務 職 員	20	3	1	16	
中 央 部 門	薬 剤 師	21	19	2		
	診療放射線技師	20	20	0		
	臨床検査技師	25.7	23	2.7		
	理学療法士	9	8	1		
	作業療法士	3	3			
	言語聴覚士	3	3			
	心理療法士	1	1			
	視能訓練士	2	2			
	歯科技工士	0	0			
	歯科衛生士	4	3	1		
	管理栄養士	3	3			
	栄 養 士	0				
	臨床工学技士	6	6			
	ケースワーカー	0				
	事 務 職 員	6	1	3	2	検査事務パ1 薬剤部事務パ1 アレ嘱託事務1 パ事1 派2
そ の 他	9	9			マツ1 衛生検査技師1 調理師7	
その他	0					
合 計	1082.3	875	83.3	124		

横浜市立 みなと赤十字病院 組織図

平成23年3月31日現在

		部 長	副部長・技師長	課長・看護師長	係 長
		救命救急センター長			
		救急部長	救急副部長		
		集中治療部長			
		アレルギーセンター科部長	アレルギーセンター科副部長		
		第一内科部長(事)	第一内科副部長		
		第二内科部長			
		第三内科部長			
		緩和ケア部長			
		精神科部長	精神科副部長		
		神経内科部長			
		呼吸器科部長	呼吸器科副部長		
		第一消化器科部長			
		第二消化器科部長			
		第一循環器科部長	第一循環器科副部長		
		第二循環器科部長	第二循環器科副部長		
		小児科部長	小児科副部長		
		第一外科部長(事)			
		第二外科部長			
		第三外科部長			
		第四外科部長			
		第一整形外科部長(事)	第一整形外科副部長		
		第二整形外科部長	第二整形外科副部長		
		形成外科部長			
		第一脳神経外科部長			
		第二脳神経外科部長			
		呼吸器外科部長(兼)	呼吸器外科副部長		
		心臓血管外科部長	心臓血管外科副部長		
		皮膚科部長			
		第一泌尿器科部長	第二泌尿器科副部長		
		第二泌尿器科部長			
		第一産婦人科部長	第一産婦人科副部長		
		第二産婦人科部長(兼)	第二産婦人科副部長		
		眼科部長			
		耳鼻咽喉科部長	耳鼻咽喉科副部長		
		第一放射線科部長	第一放射線科副部長	放射線診断課長	放射線科部付係長
		第二放射線科部長(兼)	第二放射線科副部長	放射線治療課長(事)	放射線科部付係長
		放射線科部技師長			放射線科部付係長
		麻酔科部長	麻酔科副部長		
		歯科口腔外科部長	歯科口腔外科副部長		
		リハビリテーション科部長		リハビリテーション課長	リハビリテーション一係長 リハビリテーション二係長
院長	副院長				
	副院長				
名譽院長	副院長				
	副院長				
		薬剤部長	薬剤副部長	調剤課長(兼) 医薬品管理課長	調剤係長 製剤係長 麻薬係長 医薬品情報係長
		検査部長(事)	検査部技師長	臨床検査課長 病理検査課長	検査部付係長 検査部付係長 検査部付係長
		病理部長			
		医療技術部長(事)		医療技術課長 栄養課長	臨床工学係長 視能訓練係長 歯科衛生・技工係長 臨床心理係長 栄養係長(事) 調理一係長 調理二係長
		看護部長	看護副部長	8階病棟看護師長 7階A病棟看護師長 7階B病棟看護師長 7階C病棟看護師長 7階D病棟看護師長 6階A病棟看護師長 6階B病棟看護師長 6階C病棟看護師長 6階D病棟看護師長 精神科病棟看護師長 産婦人科病棟看護師長 小児科病棟看護師長 救急病棟看護師長 集中治療室看護師長 手術室看護師長 緩和ケア病棟看護師長 透析・検査看護師長 外来看護師長 夜勤専従看護師長 看護教育看護師長(兼) 看護部付看護師長 看護部付看護師長 看護部付看護師長 地域医療連携課長 医療社会事業課長 赤十字事業推進課長	8階病棟係長 7階A病棟係長 7階B病棟係長 7階C病棟係長 7階D病棟係長 6階A病棟係長 6階B病棟係長 6階C病棟係長 6階D病棟係長 精神科病棟一係長 精神科病棟二係長 産婦人科病棟係長 小児科病棟一係長 小児科病棟二係長 救急病棟係長 集中治療室一係長 集中治療室二係長 手術室一係長 手術室二係長 緩和ケア病棟係長 透析・検査係長 外来係長 夜勤専従係長 看護教育係長 看護部付係長(事務) 地域医療連携係長 医療社会事業係長 災害救護係長 健診係長 医療安全推進係長 安全推進係長 サービス係長 経営企画課長(兼) 総務課長 人事課長 会計課長 調度課長 施設課長 医療情報課長(事) 入院業務課長 外来業務課長
		医療社会事業部長(兼) (地域医療連携室)	医療社会事業副部長		
		事務部長	事務副部長		
		医療安全推進室長(事)			
		教育研修推進室長(事)			





(2) 診療科責任体制

	部門名	現 員	職 名	氏 名	備考
1	救命救急センター	1	センター長 副センター長	八木 啓一	
2	救 急 部	4.1	部長 副部長	伊藤 敏孝 原田 龍一	
3	集 中 治 療 部	4	部長 副部長	武居 哲洋	
4	内 科	14.1	診療科部長 診療科部長 診療科部長 副部長 副部長 副部長	渡辺 孝之 山本 晃 中村 太一 萩山 裕之	副院長
5	呼 吸 器 科	7	診療科部長 副部長	田ノ上 雅彦 河崎 勉	
6	消 化 器 科	9.2	診療科部長 診療科部長 副部長 副部長	有村 明彦 先田 信哉	
7	循 環 器 科	10.1	診療科部長 診療科部長 副部長 副部長	沖重 薫 畔上 幸司 倉林 学 畔上 幸司	
8	神 経 内 科	5	診療科部長 副部長	田中 宏明	
9	ア レ ル ギ ー 科	2.1	診療科部長 副部長	中村 陽一 河野 徹也	
10	緩 和 ケ ア 部	3	診療科部長 副部長	黒田 俊也	
11	小 児 科	7.8	診療科部長 副部長 副部長	川野 豊 大澤 由記子 古島 わかな	
12	外 科	11.1	診療科部長 診療科部長 診療科部長 診療科部長	阿部 哲夫 小尾 芳郎 長谷川 誠司 長田 俊一	副院長
13	呼 吸 器 外 科	1.1	診療科部長 副部長	田淵 典之 下山 武彦	兼務
14	心 臓 血 管 外 科	3.1	診療科部長 副部長	田淵 典之 伊藤 聡彦	
15	脳 神 経 外 科	4	診療科部長 診療科部長 副部長 副部長	持松 泰彦 高木 信	
16	整 形 外 科	8	診療科部長 診療科部長 副部長 副部長	小森 博達 北原 建彰 浅野 浩司 品田 春生	副院長
17	形 成 外 科	3	診療科部長 副部長	伊藤 理	
18	皮 膚 科	2	診療科部長 副部長	並木 剛	
19	泌 尿 器 科	5.2	診療科部長 診療科部長 副部長 副部長	岩崎 皓 土屋 ふとし 滝沢 明利	
20	産 婦 人 科	4	診療科部長 診療科部長 副部長 副部長	多田 聖郎 多田 聖郎 木村 進 和知 敏樹	
21	眼 科	3	診療科部長 副部長	椎野 めぐみ	
22	耳 鼻 咽 喉 科	4.5	診療科部長 副部長	新井 基洋 佐藤 守彦	
23	リハビリテーション科	1	診療科部長 副部長	欠	
24	精 神 科	7	診療科部長 副部長	石束 嘉和 島津 奈	
25	放 射 線 科	3.6	診療科部長 診療科部長 副部長 副部長	大谷 洋一 大谷 洋一 遠藤 英穂 荻 成行	兼務
26	麻 酔 科	5.3	診療科部長 副部長	西村 彦彦 三浦 泰	
27	歯 科 口 腔 外 科	2.3	診療科部長 副部長	向山 仁 櫻井 仁亨	
28	病 理 部	2.2	部長 副部長	欠	
29	医 療 社 会 事 業 部	1	部長 副部長	持松 泰彦 伊藤 美奈子	兼務
30	臨床研修医	15			
	診 療 科 計	153.8			

(3) 看護責任体制

	部門名	現 員	職 名	氏 名	備考
1	看 護 部	35.3	看護部長	加治木 葉子	
			副部長	2	
			師長	3	
			係長	1	事務1
2	外 来	36.6	師長	1	
			係長	1	
3	手 術 室	31	師長	1	
			係長	欠	
			係長	1	
4	8 階 病 棟	31	師長	1	
			係長	欠	
5	7 階 A 病 棟	34	師長	欠	
			係長	1	
6	7 階 B 病 棟	29.8	師長	1	
			係長	欠	
7	7 階 C 病 棟	31	師長	1	
			係長	1	
8	7 階 D 病 棟	34.6	師長	1	
			係長	1	
9	6 階 A 病 棟	36	師長	1	
			係長	欠	
10	6 階 B 病 棟	33	師長	1	
			係長	1	
11	6 階 C 病 棟	28	師長	1	
			係長	1	
12	6 階 D 病 棟	30	師長	1	
			係長	1	
13	精 神 科 病 棟	27	師長	1	
			係長	1	
			係長	欠	
14	産 婦 人 科 病 棟	40.6	師長	1	
			係長	1	
15	小 児 科 病 棟	30	師長	1	
			係長	欠	
			係長	1	
16	救 急 病 棟	40.6	師長	1	
			係長	1	
17	集 中 治 療 室	56	師長	1	
			係長	2	
18	緩 和 ケ ア 病 棟	26.4	師長	1	
			係長	欠	
19	透 析 室	24.4	師長	1	
			係長	欠	
20	夜 勤 専 従	0	師長	欠	
			係長	欠	
21	看 護 教 育	0	師長	1	兼務
			係長	欠	
	看 護 部 計	635.3			

(4) 中央部門責任体制

	部門名	現 員 (兼務職員を除く)	職 名	氏 名	備考
1	薬 剤 部	22	部長	高橋 弘充	
			副部長	1	
			課長	1	兼務
			課長	1	
			係長	1	
			係長	1	
			係長	1	
2	第 1 放射線部	18	部長	大谷 洋一	放射線科医師の兼務
			副部長	1	放射線科医師の兼務
			技師長	1	
			課長	1	
			係長	1	
3	第 2 放射線部	2	部長	大谷 洋一	放射線科医師の兼務
			副部長	1	放射線科医師の兼務
			技師長	欠	
			課長	1	兼務
			係長	2	
4	検 査 部	25	部長	渡辺 孝之	内科医師の兼務
			技師長	1	
			課長	1	
			課長	欠	
5	病 理 部	0	部長	萩山 裕之	内科医師の兼務
			課長		
			係長		
6	リハビリテーション科部	15	部長	欠	
			課長	欠	
			係長	2	
7	医 療 技 術 部	23.7	部長	小森 博達	副院長
			課長	欠	医療技術課
			課長	1	栄養課 管理栄養士3名
			係長	1	臨床工学技士6名
			係長	欠	視能訓練士2名
			係長	欠	歯科衛生士4名
			係長	欠	臨床心理士1名
			係長	1	兼務
			係長	1	調理師7名
係長	欠	臨床検査技師1名			
8	アレルギー科	6			
中央部門計		111.7			

(5) 平成22年度管理部責任体制

部門名	現 員	職 名	氏 名	備考
1 医療社会事業部	26	部長	持松 泰彦	脳神経外科医師の兼務
		副部長	1	
		課長	欠	
		課長	欠	医療社会事業課
		課長	1	赤十字事業推進課
		係長	1	地域医療連携係
		係長	欠	医療社会事業係
		係長	欠	災害救援係
		係長	欠	健診係
2 事 務 部	155.5	部長	柳沢 千明	
		副部長	1	
		課長	1	医療安全推進課
		課長	1	経営企画課(兼務)
		課長	1	総務課
		課長	1	人事課
		課長	1	会計課
		課長	1	調度課
		課長	1	施設課
		課長	1	医療情報課(兼務)
		課長	1	入院業務課
		課長	1	外来業務課
		係長	欠	安全推進係
		係長	欠	サービス係
		係長	1	企画係(事務取扱)
		係長	1	総務係
		係長	1	人事係(事務取扱)
		係長	1	職員係
		係長	欠	経理係
		係長	欠	出納係
		係長	1	調度係
		係長	1	物品管理係
		係長	1	物流係
		係長	1	施設係
		係長	欠	供給係
		係長	欠	医療情報係
係長	1	入院係		
係長	欠	救急係		
係長	欠	病歴係		
係長	1	外来係		
管 理 部 計	181.5			

## Ⅱ 施設管理報告書

### 「 9 医療機器等の整備報告」

#### (1) 医療機器の整備報告

## 9 医療機器等の整備報告

### (1) 医療機器の整備報告（購入単価500万円以上）

	部門名ごとに整理 (中央・看護・管理・診療等)	機器名称	用途	新規・更新
1	診療	超音波画像診断装置	超音波画像診断用	新規
2	診療	超音波画像診断装置	超音波画像診断用	新規
3	診療	超音波手術器	脳神経外科手術用	新規
4	診療	I C Uベッド3台	集中治療室における治療用	更新
5	診療	電気メス2台	外科系手術用	更新
6	診療	人工呼吸器	病棟における治療用	新規
7	診療	128列CT	外来・入院患者診察用	更新
8	診療	手術用顕微鏡	外科系手術用	新規

## Ⅱ 施設管理報告書」

### 「10 施設管理」

(1) 施設設備改修報告

(2) 施設設備管理報告



## 10 施設管理

### (1) 施設設備改修報告

(平成 22 年度分)

	部門名ごとに整理 (中央・看護・管理・ 診療等)	施設・設備名称	面積(m <sup>2</sup> )	用途	新規・修繕
1	5階A病棟(精神科)	火災報知機発信機改修工事		患者いたずらによる誤作 動防止のため	新規
2	1階検査室	検査室受付改修工事		受付で入口の設置	新規

### (2) 施設設備管理報告

別紙

定期点検業務(防災センター)年間実施報告 平成22年(2010年)度

別紙

横浜市立みなと赤十字病院

※ ○ = 予定、● = 実施

業務項目	実施回数	平成22年(2010年)												備考
		実施月												
		4月	5月	6月	7月	8月	9月	10月	11月	12月	1月	2月	3月	
[衛生設備]														
1 貯水槽点検(受水槽、高架水槽)	12回/年	●	●	●	●	●	●	●	●	●	●	●	●	
2 給水設備	1回/年			●										
3 ポンプ稼動時間測定(上水、雑用水、揚水、冷水、他)	12回/年	●	●	●	●	●	●	●	●	●	●	●	●	
4 ポンプ点検(汚水、雑用水、湧水、揚水)	4回/年			●			●			●			●	
5 水槽点検(汚水、雑用水、湧水)	4回/年			●			●			●			●	
6 圧力容器の自主点検(貯湯槽、予熱槽)	12回/年	●	●		●	●	●	●	●	●	●	●	●	
[空調設備]														
1 ボイラーの自主点検	12回/年	●	●	●	●	●	●	●	●	●	●	●	●	
2 ボイラー各メーターの検針、集計、圧力容器自主検査	12回/年	●	●	●	●	●	●	●	●	●	●	●	●	
3 冷却塔点検	12回/年	●	●	●	●	●	●	●	●	●	●	●	●	
4 冷温水ヘッダー点検	1回/年								●					
5 空調ポンプの点検整備	1回/年								●					
6 空調機、外調機点検	4回/年		●			●			●			●		
7 パッケージ型空調機点検	4回/年			●			●			●			●	
8 外調機フィルター交換、洗浄	12回/年	●	●	●	●	●	●	●	●	●	●	●	●	
9 FUFフィルター交換、洗浄	12回/年	●	●	●	●	●	●	●	●	●	●	●	●	
10 給排機点検(グリース補充含む)	2回/年						●						●	
11 手術室RAプレフィルター交換、洗浄			●			●			●			●		
[電気設備]														
1 外灯タイマー点検	12回/年	●	●	●	●	●	●	●	●	●	●	●	●	
2 分電盤点検	2回/年	●						●						
3 動力盤点検	2回/年	●						●						
4 受変電設備点検	12回/年	●	●	●	●	●	●	●	●	●	●	●	●	
5 発電機点検	12回/年	●	●	●	●	●	●	●	●	●	●	●	●	
6 電気時計点検	2回/年					●						●		
7 アイソレーションユニット点検	12回/年	●	●	●	●	●	●	●	●	●	●	●	●	
8 分電盤絶縁測定	1回/年	●						●						
[その他]														
1 ガス供給設備(ガバノ室供給配管機器点検)	1回/年										●			
[仕様書に記入していない項目]														
1 冷却塔ファンベース機 切替	12回/年	●	●	●	●	●	●	●	●	●	●	●	●	
2 各階散水栓タイマー点検・調整	4回/年		●			●			●			●		
3 ルーフドレン清掃	6回/年	●		●		●		●		●		●		
4 トイレ機器点検	6回/年	●	●		●	●	●	●	●	●	●	●	●	
5 雑用水補給水ポンプ切替	12回/年	●	●	●	●	●	●	●	●	●	●	●	●	
6 オイル地下タンク点検	12回/年	●	●	●	●	●	●	●	●	●	●	●	●	漏洩検地管点検、測量実測検尺他
7 在庫管理	12回/年	●	●	●	●	●	●	●	●	●	●	●	●	
8 圧力容器自主検査(排気弁、安全弁、熱交、オートクローブ)	12回/年	●	●	●	●	●	●	●	●	●	●	●	●	
9 CE点検	12回/年	●	●	●	●	●	●	●	●	●	●	●	●	
10 テナント検針	12回/年	●	●	●	●	●	●	●	●	●	●	●	●	
11 加温器視センサーン・オフ・中間点検	2回/年	●								●		●		
12 消防設備自主点検(スプリンクラー、泡消火設備、消火器、消火栓)	12回/年	●	●	●	●	●	●	●	●	●	●	●	●	消火器は奇数月、消火栓は偶数月

## 「経営報告書」

- (1) 科別患者数
- (2) 科別患者数（平成22年度）
- (3) 地区別入院患者数（平成22年度）
- (4) 地区別外来患者数（平成22年度）
- (5) 地区別新来患者数（平成22年度）
- (6) 男女別・年齢別外来患者数（平成22年度）
- (7) 男女別・年齢別入院患者数（平成22年度）
- (8) 紹介患者診療圏内訳（平成22年度）
- (9) 患者一人当たり収入分析（科別）
- (10) 患者一人当たり収入（科別）
- (11) 中央部門業務報告
- (12) 損益計算書（平成22年度）
- (13) 損益計算書資本的（平成22年度）
- (14) 手術件数（平成22年度）
- (15) 出産件数（平成22年度）

11 経営報告

(1) 科別患者数(外来)

(単位:人)

		1 外来患者数(実日数243日)											
		来院数				一日平均患者数		救急患者数			内救急車による来院		
		初診患者	再診患者	計	内併診	全体	併診外	時間内	時間外	合計	時間内	時間外	合計
1	内科	6,205	25,708	31,913	3,191	131	118	1,579	1,904	3,483	2,472	3,177	5,649
2	呼吸器科	1,451	11,440	12,891	1,289	53	48	160	299	459	183	564	747
3	消化器科	3,287	19,350	22,637	2,264	93	84	119	460	579	163	1,121	1,284
4	循環器科	1,159	13,089	14,248	1,425	59	53	164	267	431	231	471	702
5	神経内科	856	5,774	6,630	663	27	25	101	275	376	113	380	493
6	アレルギー科	472	3,451	3,923	392	16	15	7	22	29	11	126	137
7	小児科	5,092	9,646	14,738	1,474	61	55	80	287	367	162	2,948	3,110
8	外科	1,068	14,270	15,338	1,534	63	57	67	91	158	79	348	427
9	呼吸器外科	20	1,192	1,212	121	5	4	1	2	3	1	6	7
10	心臓血管外科	61	509	570	57	2	2	7	14	21	10	19	29
11	脳神経外科	1,094	3,043	4,137	414	17	15	78	375	453	101	570	671
12	整形外科	3,584	18,031	21,615	2,162	89	80	99	476	575	140	965	1,105
13	形成外科	921	6,176	7,097	710	29	26	25	101	126	39	335	374
14	皮膚科	2,082	7,990	10,072	1,007	41	37	5	38	43	13	285	298
15	泌尿器科	1,448	14,228	15,676	1,568	65	58	44	135	179	51	375	426
16	産婦人科	1,148	18,198	19,346	1,935	80	72	17	46	63	30	574	604
17	眼科	1,012	10,285	11,297	1,130	46	42	1	5	6	5	20	25
18	耳鼻咽喉科	3,358	11,822	15,180	1,518	62	56	27	186	213	32	440	472
19	リハビリテーション科	34	2,270	2,304	230	9	9	0	0	0	0	0	0
20	精神科	494	8,179	8,673	867	36	32	21	13	34	28	33	61
21	放射線科	1,170	3,244	4,414	441	18	16	2	1	3	3	16	19
22	麻酔科	0	0	0	0	0	0	0	0	0	0	0	0
23	歯科口腔外科	1,500	6,006	7,506	751	31	28	8	2	10	14	13	27
1	ICU												
2	CCU												
3	HCU												
4	救急病棟												
5	緩和ケアセンター												
6	心臓病センター												
7	脳神経センター												
8	呼吸器病センター												
9	アレルギーセンター												
	合計	37,516	213,901	251,417	25,142	1,035	931	2,612	4,999	7,611	3,881	12,786	16,667

## (1) 科別患者数 (入院)

(単位:人)

		2 入院患者数 (実日数365日)													
		入院数				一日 平均 患者数	平均 在院 日数	病床数	利用率	救急収容数			内救急車による来院		
		新入院	退院	延入院 数						時間内	時間外	合計	時間内	時間外	合計
1	内科	1,730	1,671	31,321		86	16.8			1,579	1,904	3,483	2,472	3,177	5,649
2	呼吸器科	1,171	1,161	20,773		57	16.3			160	299	459	183	564	747
3	消化器科	1,573	1,517	20,693		57	12.0			119	460	579	163	1,121	1,284
4	循環器科	1,639	1,618	14,514		40	7.3			164	267	431	231	471	702
5	神経内科	369	387	10,553		29	25.4			101	275	376	113	380	493
6	アレルギー科	48	50	234		1	2.8			7	22	29	11	126	137
7	小児科	1,036	1,047	5,818		16	3.8			80	287	367	162	2,948	3,110
8	外科	1,452	1,474	20,804		57	12.7			67	91	158	79	348	427
9	呼吸器外科	66	83	869		2	10.2			1	2	3	1	6	7
10	心臓血管外科	95	115	3,021		8	26.5			7	14	21	10	19	29
11	脳神経外科	323	324	6,756		19	19.9			78	375	453	101	570	671
12	整形外科	1,090	1,141	23,130		63	19.1			99	476	575	140	965	1,105
13	形成外科	210	221	2,606		7	9.0			25	101	126	39	335	374
14	皮膚科	142	132	1,619		4	10.6			5	38	43	13	285	298
15	泌尿器科	785	801	8,043		22	8.9			44	135	179	51	375	426
16	産婦人科	1,117	1,104	9,299		25	7.3			17	46	63	30	574	604
17	眼科	272	272	1,195		3	3.3			1	5	6	5	20	25
18	耳鼻咽喉科	913	910	6,172		17	5.6			27	186	213	32	440	472
19	リハビリテーション科	0	0	0		0	0.0			0	0	0	0	0	0
20	精神科	174	200	7,534		21	38.9			21	13	34	28	33	61
21	放射線科	45	47	1,296		4	27.6			2	1	3	3	16	19
22	麻酔科	0	0	0		0	0.0			0	0	0	0	0	0
23	歯科口腔外科	144	147	581		2	2.8			8	2	10	14	13	27
1	ICU														
2	CCU														
3	HCU														
4	救急病棟														
5	緩和ケアセンター														
6	心臓病センター														
7	脳神経センター														
8	呼吸器病センター														
9	アレルギーセンター														
	合計	14,394	14,422	196,831		539	12.2	634	85.1	2,612	4,999	7,611	3,881	12,786	16,667

※救急患者に関しては転送、死亡は除いたものとする

(2) 科別患者数：入院（平成20～22年度）

(単位:人)

区分 年度	日数	内 科		呼 吸 器 科		消 化 器 科		循 環 器 科		神 経 内 科		アレルギー科		小 児 科		外 科		呼 吸 器 外 科		心 臓 血 管 外 科		脳 神 経 外 科		整 形 外 科	
		患者 延数	一日 平均	患者 延数	一日 平均	患者 延数	一日 平均	患者 延数	一日 平均	患者 延数	一日 平均	患者 延数	一日 平均	患者 延数	一日 平均	患者 延数	一日 平均	患者 延数	一日 平均	患者 延数	一日 平均	患者 延数	一日 平均	患者 延数	一日 平均
20	365	24,276	67	19,093	52	16,315	45	15,078	41	10,793	30	285	1	6,199	17	20,874	57	662	2	3,043	8	6,962	19	18,264	50
21	365	29,210	80	21,415	59	20,703	57	13,588	37	12,401	34	243	1	6,450	18	20,617	56	838	2	3,488	10	6,872	19	22,913	63
22	365	31,321	86	20,773	57	20,693	57	14,514	40	10,553	29	234	1	5,818	16	20,804	57	869	2	3,021	8	6,756	19	23,130	63

76

(2) 科別患者数：外来（平成20～22年度）

(単位:人)

区分 年度	日数	内 科		呼 吸 器 科		消 化 器 科		循 環 器 科		神 経 内 科		アレルギー科		小 児 科		外 科		呼 吸 器 外 科		心 臓 血 管 外 科		脳 神 経 外 科		整 形 外 科	
		患者 延数	一日 平均	患者 延数	一日 平均	患者 延数	一日 平均	患者 延数	一日 平均	患者 延数	一日 平均	患者 延数	一日 平均	患者 延数	一日 平均	患者 延数	一日 平均	患者 延数	一日 平均	患者 延数	一日 平均	患者 延数	一日 平均	患者 延数	一日 平均
20	243	26,833	110	11,602	47	19,514	80	14,317	58	6,415	26	3,713	15	16,823	69	14,716	60	1,057	4	609	2	4,879	20	20,033	82
21	242	31,115	129	12,788	53	21,357	88	14,170	59	6,925	29	4,219	17	15,808	65	15,832	65	1,169	5	505	2	4,426	18	21,965	91
22	242	31,913	131	12,891	53	22,637	93	14,248	59	6,630	27	3,923	16	14,738	61	15,338	63	1,212	5	570	2	4,137	17	21,615	89

(2) 科別患者数：入院（平成20～22年度）

(単位:人)

区分年度	日数	形成外科		皮膚科		泌尿器科		産婦人科		眼科		耳鼻咽喉科		リハビリテーション科		精神科		放射線科		麻酔科		歯科口腔外科		合計	
		患者延数	一日平均	患者延数	一日平均	患者延数	一日平均	患者延数	一日平均	患者延数	一日平均	患者延数	一日平均	患者延数	一日平均	患者延数	一日平均	患者延数	一日平均	患者延数	一日平均	患者延数	一日平均	患者延数	一日平均
20	365	1,973	5	1,133	3	8,287	23	7,144	20	1,202	3	7,340	20	0	0	6,307	17	1,132	3	0	0	518	1	176,880	485
21	365	3,426	9	1,139	3	7,619	21	9,330	26	911	2	5,881	16	0	0	8,265	23	1,260	3	0	0	446	1	197,015	540
22	365	2,606	7	1,619	4	8,043	22	9,299	25	1,195	3	6,172	17	0	0	7,534	21	1,296	4	0	0	581	2	196,831	539

77

(2) 科別患者数：外来（平成20～22年度）

(単位:人)

区分年度	日数	形成外科		皮膚科		泌尿器科		産婦人科		眼科		耳鼻咽喉科		リハビリテーション科		精神科		放射線科		麻酔科		歯科口腔外科		合計	
		患者延数	一日平均	患者延数	一日平均	患者延数	一日平均	患者延数	一日平均	患者延数	一日平均	患者延数	一日平均	患者延数	一日平均	患者延数	一日平均	患者延数	一日平均	患者延数	一日平均	患者延数	一日平均	患者延数	一日平均
20	243	4,516	18	10,127	41	15,393	63	17,397	71	11,777	48	15,821	65	3,469	14	6,200	25	4,651	19	0	0	7,183	29	237,045	968
21	242	6,306	26	9,167	38	16,055	66	20,325	84	10,695	44	12,314	51	2,334	10	7,711	32	5,450	23	0	0	7,581	31	248,217	1,026
22	243	7,097	29	10,072	41	15,676	65	19,346	80	11,297	46	15,180	62	2,304	9	8,673	36	4,414	18	0	0	7,506	31	251,417	1,035

(3)地区別入院患者数

市区町村名	内科	呼吸器	消化器	循環器	神内科	アレルギー科	小児科	外科	呼吸科	心外科	脳外科	整形外科	形成科	皮膚科	泌尿器	産婦科	眼科	耳鼻科	精神科	放射線	歯科	救急	緩和	延患者数
横浜市旭区	234	189	220	365	67	0	103	88	53	121	60	341	31	46	420	62	12	142	212	0	9	84	212	3,071
横浜市磯子区	3,207	3,296	3,567	2,135	1,661	42	615	3,324	145	345	680	2,234	229	306	1,294	966	278	729	1,072	63	22	379	1,161	27,750
横浜市栄区	399	131	62	71	2	0	29	49	9	2	9	209	0	0	198	17	3	47	188	0	0	13	54	1,492
横浜市金沢区	311	218	651	217	550	3	116	2,091	7	125	44	444	24	17	84	128	46	123	310	68	2	125	360	6,064
横浜市戸塚区	485	249	184	349	153	10	102	457	16	69	48	615	27	25	277	231	14	206	229	14	7	58	108	3,933
横浜市港南区	978	840	1,073	371	183	5	211	774	33	225	342	1,296	192	21	514	168	11	271	1,284	0	9	123	570	9,494
横浜市港北区	655	225	157	131	97	0	31	48	17	0	35	375	81	0	33	89	21	128	156	15	4	130	79	2,507
横浜市神奈川区	330	334	631	440	393	9	196	320	0	40	319	743	89	48	247	427	18	258	388	0	22	315	100	5,667
横浜市瀬谷区	137	13	19	43	0	2	37	85	0	168	2	264	0	0	26	32	0	79	18	0	0	27	0	952
横浜市西区	710	898	459	580	492	6	253	649	59	116	337	1,195	59	38	336	472	70	214	312	69	18	142	631	8,115
横浜市青葉区	0	88	56	56	40	0	0	11	0	0	40	74	0	0	20	39	0	25	18	0	0	78	0	545
横浜市泉区	61	24	111	41	74	0	42	99	0	7	13	92	0	0	41	58	0	69	50	0	2	17	42	843
横浜市中区	5,939	8,861	7,945	5,969	4,235	86	2,423	8,068	299	1,143	2,362	8,538	1,139	621	2,680	4,473	548	2,064	1,454	552	271	1,584	2,311	73,565
横浜市鶴見区	586	315	178	490	214	0	65	126	0	28	74	468	21	26	123	46	0	108	128	8	54	142	439	3,639
横浜市都筑区	2,229	27	62	82	63	0	20	87	0	0	0	214	49	0	12	56	0	24	0	0	2	81	0	1,008
横浜市南区	2,842	3,235	3,386	1,834	1,531	58	997	3,176	58	380	1,328	2,438	379	359	1,420	870	112	600	453	283	82	590	964	27,375
横浜市保土ヶ谷区	680	937	614	568	240	11	149	602	0	169	258	823	72	58	179	216	11	159	77	84	18	260	336	6,521
横浜市緑区	13	108	135	119	27	0	20	56	0	0	0	152	16	10	34	48	3	28	112	0	13	12	176	1,082
東京都	85	362	406	95	81	0	33	68	140	14	227	548	39	15	3	136	3	162	185	16	20	97	38	2,773
愛甲郡愛川町	0			4							15												0	19
綾瀬市	23	0	22	17	0	0	1	39	0	0	0	0	0	0	0	16	0	14	0	0	0	7	0	139
伊勢原市	0	92	0	0	53	0	0	0	0	0	0	16	0	0	0	0	0	0	13	0	0	0	0	174
横須賀市	110	10	107	41	0	0	15	87	0	20	107	586	0	9	18	85	0	118	127	61	11	46	15	1,573
海老名市	0	0	0	0	13	0	0	0	0	0	0	16	0	0	0	0	0	8	24	0	0	0	0	61
鎌倉市	0	13	41	35	0	0	38	136	0	0	0	168	0	0	0	38	0	25	0	0	0	4	0	498
茅ヶ崎市	8	0	9	8	0	0	5	0	0	0	0	4	0	0	4	7	0	11	6	0	0	0	0	62
厚木市	0	0	0	19	2	0	13	17	0	0	78	18	0	0	26	13	0	6	25	0	0	0	0	217
高座郡寒川町	0	0	0	24	0	0	0	0	0	0	0	22	0	0	0	0	3	10	0	0	0	0	0	59
座間市	0	0	15	0	7	0	0	0	10	0	0	19	0	0	0	0	0	0	0	23	3	2	0	79
三浦郡葉山町	0	0	0	0	0	0	0	0	0	0	0	37	14	0	8	0	3	22	28	0	0	2	0	114
三浦市	21	0	58	0	47	0	0	0	0	0	0	105	0	0	0	0	0	15	35	0	0	0	0	281
小田原市	0	0	18	0	0	0	9	0	0	0	0	53	0	0	0	0	0	12	0	0	0	1	24	117
秦野市	0	0	0	10	0	0	23	0	0	0	0	29	0	0	0	22	0	0	22	0	0	14	0	120
逗子市	2	0	0	4	2	0	6	7	0	0	16	27	0	0	17	9	6	25	27	0	0	2	0	150
川崎市	361	173	105	109	7	0	82	110	0	0	61	235	36	1	25	193	3	91	304	10	4	95	0	2,005
相模原市	117	23	17	6	0	2	13	0	0	0	15	75	0	0	0	26	0	35	20	0	0	11	8	368
足柄下郡	0	0	0	13	0	0	0	0	0	0	13	0	27	0	0	0	0	0	0	0	0	0	0	53
足柄上郡	0	0	0	12	0	0	0	0	0	0	0	0	0	0	0	0	0	7	0	0	0	1	0	20
大和市	43	32	2	54	0	0	27	6	0	14	0	28	0	0	0	20	0	20	87	0	3	0	0	336
中郡大磯町	0	0	0	4	0	0	0	0	0	0	0	22	0	0	0	0	0	0	0	0	0	0	0	26
中郡二宮町	0	0	0	0	0	0	0	0	0	0	10	0	0	0	0	0	0	5	0	0	0	0	0	15
藤沢市	37	16	54	48	11	0	13	108	0	35	148	23	20	0	0	0	3	103	70	30	5	3	31	758
南足柄市	0	0	0	0	0	0	4	0	0	0	0	0	0	0	0	0	0	0	0	0	0	0	0	4
平塚市	0	50	24	7	0	0	4	43	5	0	0	20	13	0	0	8	11	6	15	0	0	2	0	208
その他県	295	0	270	143	72	0	123	63	0	0	86	442	48	19	4	328	16	203	85	0	0	90	205	2,492
住所不定	0	14	35	0	236	0	0	10	18	0	29	122	1	0	0	0	0	0	0	0	0	22	0	487
合計	18,898	20,773	20,693	14,514	10,553	234	5,818	20,804	869	3,021	6,756	23,130	2,606	1,619	8,043	9,299	1,195	6,172	7,534	1,296	581	4,559	7,864	196,831



(4)地区別外来患者数 再診患者数

市区町村名	内科	呼吸器	消化器	循環器	神内科	アレ科	小児科	外科	呼外科	心外科	脳外科	整形科	形成科	皮膚科	泌尿器	産婦科	眼科	耳鼻科	リハ科	精神科	放射線	歯科	救急	緩和	延患者数	
横浜市旭区	377	127	176	202	40	36	71	118	47	18	33	253	40	161	230	126	92	172	16	121	89	42	25	15	2,627	
横浜市磯子区	3981	2098	3568	2158	763	449	663	2,607	279	73	440	2,394	734	1,283	2,497	2,026	2,118	1,665	378	1,064	516	704	153	97	32,708	
横浜市栄区	184	84	120	139	44	30	33	131	17	0	34	205	22	49	93	70	63	92	26	52	1	80	3	13	1,585	
横浜市金沢区	499	130	408	238	88	20	130	698	15	27	131	269	69	99	293	252	180	319	16	191	83	149	28	31	4,363	
横浜市戸塚区	475	167	263	318	93	158	86	285	11	2	71	452	58	114	374	267	125	323	37	204	70	155	20	29	4,157	
横浜市港南区	1093	504	696	485	208	145	210	559	49	22	124	723	282	273	947	449	275	507	133	462	212	203	34	33	8,628	
横浜市港北区	184	96	158	135	96	80	39	60	7	1	47	166	80	32	64	234	41	170	20	119	10	122	12	9	1,982	
横浜市神奈川区	445	220	383	297	166	152	304	198	11	18	136	451	185	169	344	496	162	386	90	227	53	181	43	11	5,128	
横浜市瀬谷区	84	8	40	75	5	15	28	28	0	3	9	104	36	30	57	128	40	114	4	45	0	30	2	5	890	
横浜市西区	772	306	515	565	239	181	532	354	39	24	101	602	274	256	418	839	323	350	107	186	150	206	57	20	7,416	
横浜市青葉区	25	17	34	17	9	1	11	23	0	2	12	35	6	8	17	51	5	30	0	11	0	7	2	2	325	
横浜市泉区	143	77	103	54	23	40	27	45	0	7	0	38	87	14	21	75	72	21	118	23	39	26	16	5	0	1,067
横浜市中区	11254	5467	9256	5283	2882	1,260	5,753	6,235	512	207	1,017	8,138	2,974	4,129	5,905	9,139	5,351	4,535	958	3,361	1,365	2,696	644	150	98,471	
横浜市鶴見区	310	130	145	211	67	46	66	137	7	0	44	207	66	80	108	120	83	194	21	211	3	127	26	12	2,421	
横浜市都筑区	70	24	38	65	0	19	14	57	0	0	0	38	26	8	10	105	12	44	66	42	0	20	6	0	664	
横浜市南区	2284	1425	2381	1681	693	409	1,251	1,929	127	52	357	1,970	725	765	2,125	1,877	848	1,310	220	956	473	616	175	33	24,682	
横浜市保土ヶ谷区	584	237	414	421	139	107	211	321	30	33	122	638	137	189	286	474	237	411	52	262	94	161	41	24	5,625	
横浜市緑区	45	17	43	53	38	20	15	35	0	0	34	63	35	39	35	59	19	56	9	51	0	18	4	3	691	
東京都	186	77	202	184	33	37	29	81	7	15	45	252	100	38	33	328	43	160	36	142	22	165	15	6	2,236	
愛甲郡愛川町	0	0	0	3	0	0	0	0	0	0	0	0	0	0	0	0	0	3	0	0	0	1	0	0	0	7
綾瀬市	0	8	2	0	0	4	8	25	0	0	0	1	1	0	18	5	9	0	5	0	2	2	0	0	0	90
伊勢原市	0	0	0	12	2	0	0	0	0	0	0	0	0	0	0	0	0	0	0	0	0	0	0	0	0	14
横須賀市	122	21	57	77	52	16	7	51	12	4	66	252	47	41	39	69	31	158	12	82	34	88	14	0	0	1,352
海老名市	6	0	7	9	3	0	2	7	0	0	2	4	12	1	2	0	3	7	0	2	2	11	1	0	0	81
鎌倉市	65	46	17	23	11	39	5	5	10	0	11	76	26	9	28	9	14	55	2	7	2	3	2	3	0	468
茅ヶ崎市	32	6	4	3	5	5	6	1	0	0	4	31	2	2	8	24	3	36	1	0	0	10	0	0	0	183
厚木市	5	0	12	9	0	0	0	8	6	0	2	21	0	5	18	36	4	12	0	0	10	0	2	0	0	150
高座郡寒川町	12	8	0	3	0	8	0	0	0	0	5	15	0	0	0	2	9	4	0	0	0	0	0	0	0	66
座間市	6	12	0	0	0	1	0	16	5	0	0	14	1	2	6	6	0	1	0	2	0	0	0	0	0	72
三浦郡葉山町	33	7	9	9	4	0	0	4	0	0	11	39	15	3	18	0	18	33	0	6	0	4	2	0	0	215
三浦市	40	2	20	0	4	6	0	7	0	0	11	21	0	1	6	0	12	18	1	6	7	2	2	0	0	166
小田原市	0	0	0	11	0	0	0	0	0	0	3	27	0	1	15	0	0	7	0	0	0	0	0	0	0	64
秦野市	0	0	7	4	0	0	1	5	0	0	0	8	0	0	0	10	0	7	0	1	0	0	2	0	0	45
逗子市	46	16	14	14	0	2	1	46	0	0	23	34	10	6	27	11	21	52	0	35	0	0	0	0	0	358
川崎市	189	26	61	107	15	70	22	80	0	1	36	127	55	71	50	322	28	131	11	112	10	47	10	0	0	1,581
相模原市	21	2	22	14	6	11	16	6	0	0	15	50	2	3	9	60	12	27	0	24	0	9	3	1	0	313
足柄下郡	1	7	0	7	0	0	0	0	0	0	6	0	15	0	3	0	4	0	0	0	0	0	0	0	0	43
足柄上郡	0	0	0	15	0	0	0	0	0	0	0	0	0	0	0	0	0	6	0	0	0	0	0	0	0	21
大和市	11	15	10	21	6	8	2	9	0	3	2	12	16	16	6	10	3	34	0	18	2	2	6	1	0	213
中郡	29	0	10	11	0	10	12	19	0	0	2	2	1	2	12	2	4	0	0	0	0	0	0	0	0	116
藤沢市	74	29	39	57	21	35	30	15	0	3	18	67	48	23	18	18	30	106	10	51	7	44	1	0	0	744
平塚市	5	2	5	19	0	0	2	10	0	0	2	13	5	12	17	19	0	16	3	0	2	26	1	0	0	159
その他県	141	21	111	80	18	31	59	55	0	1	29	170	52	48	35	469	45	144	18	80	1	53	12	12	0	1,685
住所不定	1	1	0	0	1	0			1			1	5			1	1			2		6	9			
合計	23834	11440	19350	13089	5774	3,451	9,646	14,270	1,192	509	3,043	18,031	6,176	7,990	14,228	18,198	10,285	11,822	2,270	8,179	3,244	6,006	1,364	510	0	213,901

(5)地区別外来患者数 初来患者数

市区町村名	内科	呼吸器	消化器	循環器	神内科	アレ科	小児科	外科	呼外科	心外科	脳外科	整形外科	形成科	皮膚科	泌尿器	産婦科	眼科	耳鼻科	リハ科	精神科	放射線	歯科	救急	緩和	延患者数
横浜市旭区	35	20	40	26	11	6	51	8	2	2	16	54	11	33	28	12	14	68	0	15	8	15	55	4	534
横浜市磯子区	387	224	484	174	112	36	550	152	2	8	86	372	102	283	194	126	146	452	3	53	122	191	253	20	4,532
横浜市栄区	17	5	17	13	7	4	20	3	1	1	7	33	7	12	6	4	7	35	0	7	11	13	17	0	247
横浜市金沢区	58	24	63	16	17	7	103	77	0	3	30	74	25	39	28	15	28	85	0	10	11	37	78	9	837
横浜市戸塚区	49	28	33	29	11	12	58	24	2	2	13	84	11	28	28	20	23	95	0	16	20	21	47	4	658
横浜市港南区	119	55	105	48	37	23	96	49	3	2	31	162	33	64	97	25	26	153	1	33	18	57	121	16	1,374
横浜市港北区	25	15	27	13	13	12	35	5	0	0	19	35	8	19	8	23	8	55	0	13	11	15	58	1	418
横浜市神奈川区	105	44	87	27	26	27	185	33	0	0	46	136	37	63	35	25	30	121	2	25	17	36	158	8	1,273
横浜市瀬谷区	9	4	12	9	2	2	17	2	0	2	2	14	4	6	6	7	5	22	0	5	3	4	18	0	155
横浜市西区	128	37	105	60	39	20	352	25	3	3	60	149	46	60	44	51	27	84	3	15	29	42	124	6	1,512
横浜市青葉区	7	5	7	3	2	3	16	1	0	1	4	8	2	6	5	2	2	13	0	1	3	3	12	1	107
横浜市泉区	12	4	12	6	5	7	12	5	0	1	8	28	5	11	7	8	6	23	1	5	9	5	13	3	196
横浜市中区	1,405	631	1,542	408	345	134	2,368	435	5	23	426	1,464	395	1,066	606	574	521	1,283	15	148	751	732	834	10	16,121
横浜市鶴見区	36	22	23	12	14	7	32	10	0	0	24	67	14	31	18	7	10	61	0	5	5	28	60	1	487
横浜市都筑区	9	5	8	3	3	3	12	3	0	0	2	17	4	7	3	5	1	26	0	1	0	9	22	0	143
横浜市南区	445	196	450	151	102	68	787	138	1	6	124	398	90	197	203	120	75	308	6	46	69	145	391	20	4,536
横浜市保土ヶ谷区	88	40	78	43	30	18	122	39	1	6	42	111	26	46	56	29	25	106	2	18	21	35	134	6	1,122
横浜市緑区	9	7	13	5	4	6	15	4	0	0	2	15	8	8	4	4	1	27	0	4	3	5	26	0	170
東京都	58	18	38	23	13	11	47	11	0	1	29	76	23	20	11	16	12	62		10	12	25	120	2	638
愛甲郡愛川町				1				0	0	0	1	0	0	0	1	0	0	0	0	0	0	0	2	0	5
綾瀬市	3	2	3	1				0	0	0	2	2	1	1	0	3	1	3	0	1	1	1	4	0	29
伊勢原市		2		1	1			1	0	0	0	2	0	1	0	0	0	1	0	1	1	0	1	0	12
横須賀市	19	4	17	5	3	3	8	10	0	0	17	52	8	6	9	8	2	39	0	9	9	20	41	0	289
海老名市	2		4	2	2	2	3	0	0	0	2	3	0	1	1	0	0	3	0	2	0	0	7	0	34
鎌倉市	6	4	3	4	3		1	3	0	0	3	15	2	5	1	0	2	20	1	1	3	2	9	0	88
茅ヶ崎市	2	2	4	3	1	4	5	1	0	0	0	3	2	2	3	0	1	7	0	1	1	2	8	0	52
厚木市	3		1	1	1		4	1	0	0	1	4	0	0	2	2	0	7	0	3	0	3	5	0	38
高座郡寒川町	2	2		5	1	1		0	0	0	1	2	0	2	0	0	0	5	0	1	0	0	1	0	23
座間市	2	1	1	2	1	1		0	0	0	0	2	0	1	0	0	1	2	0	0	0	1	5	0	20
三浦郡葉山町	1				2		1	0	0	0	5	12	2	4	1	0	1	5	0	2	1	1	3	0	41
三浦市	1	1	2		2			0	0	0	2	8	0	1	0	0	2	8	0	1	0	0	3	0	31
小田原市	2		2	2			1	1	0	0	1	3	1	1	1	2	0	2	0	0	1	0	0	0	19
秦野市	2			1		1	3	1	0	0	1	3	0	0	0	1	0	2	0	3	2	0	3	0	23
逗子市	5	2	3	1	1		1	1	0	0	5	11	2	1	2	2	1	11	0	4	1	0	6	1	61
川崎市	29	16	21	10	12	19	27	5	0	0	19	40	12	16	9	24	7	40	0	15	6	16	67	1	411
相模原市	8	5	5	2	2	4	4	1	0	0	6	15	1	1	2	3	2	9	0	4	3	3	18	1	99
足柄下郡	0	0	0	1	0	0	0	0	0	0	0	2	1	0	0	0	1	0	0	0	0	0	0	0	5
足柄上郡	0	0	0	1	0	0	0	0	0	0	0	0	0	1	0	0	0	1	0	0	0	0	1	0	4
大和市	5	2	3	4	3	1	6	2	0	0	2	9	1	3	0	2	1	11	0	5	1	6	11	0	78
中郡	0	0	2	1	1	1	1	0	0	0	0	2	0	0	0	0	1	1	0	0	0	1	1	0	12
藤沢市	9	6	8	10	5	5	5	1	0	0	10	20	7	7	3	5	2	29	0	2	3	7	19	0	163
南足柄市							1	0	0	0	0	0	0	1	0	0	0	1	0	0	0	0	0	0	3
平塚市	2	2	4	1			3	1	0	0	3	7	1	1	3	0	1	5	0	1	4	4	8	0	51
その他県	79	14	50	29	19	24	137	13	0	0	33	68	29	27	19	24	18	66	0	7	10	13	104	2	785
住所不定	8	2	10	2	3	0	3	2	0	0	9	2	0	0	3	1	1	1	0	1	0	2	30	0	80
合計	3,191	1,451	3,287	1,159	856	472	5,092	1,068	20	61	1,094	3,584	921	2,082	1,448	1,148	1,012	3,358	34	494	1,170	1,500	2,898	116	37,516

(6)男女別・年齢別外来患者数

	年齢	内科	呼吸器	消化器	循環器	神内科	アレ科	小児科	外科	呼外科	心外科	脳外科	整形科	形成科	皮膚科	泌尿器	産婦科	眼科	耳鼻科	リハ科	精神科	放射線	歯口科	救急	緩和	計
女性	0~4	0	8	0	0	0	0	3,767	27	0	0	86	93	184	168	5	1	56	110	0	0	1	21	56	0	4,583
	5~9	0	0	0	0	0	0	1,561	9	0	0	31	68	68	116	5	1	45	125	12	0	1	16	15	0	2,073
	10~14	0	0	2	0	2	1	678	18	0	0	27	72	63	47	2	9	26	57	12	0	7	24	17	0	1,064
	15~19	102	13	50	12	26	29	136	23	5	0	19	115	47	90	7	143	26	87	10	28	6	28	54	0	1,056
	20~24	239	35	205	35	49	102	12	50	0	1	45	108	138	143	56	1,249	27	141	3	144	9	112	128	0	3,031
	25~29	335	86	230	45	93	141	30	79	0	0	56	146	102	209	42	3,253	57	355	32	300	29	181	128	0	5,929
	30~34	532	138	319	84	112	190	10	133	0	1	78	218	115	223	59	5,710	66	345	114	303	65	160	151	5	9,131
	35~39	578	202	499	47	153	286	2	253	1	1	60	536	212	236	132	4,773	109	548	24	514	86	147	150	6	9,555
	40~44	565	230	480	76	90	279	0	411	3	11	126	327	180	254	93	1,409	120	462	24	358	109	171	95	0	5,873
	45~49	806	265	495	100	139	230	1	600	16	0	118	368	176	195	108	523	151	607	66	304	192	279	81	0	5,820
	50~54	614	238	486	133	114	199	0	561	6	0	86	509	194	193	151	437	189	527	187	288	230	222	64	22	5,650
	55~59	1,069	303	796	166	155	130	0	619	22	16	121	555	167	243	244	347	261	679	108	362	158	290	74	21	6,906
	60~64	1,468	601	907	474	194	196	0	948	58	6	212	989	306	370	289	397	484	1,016	95	320	223	284	75	21	9,933
	65~69	1,558	682	1,124	596	300	189	0	877	140	26	168	1,344	332	412	327	340	605	927	98	436	256	377	88	53	11,255
	70~74	1,859	835	1,037	813	386	197	0	996	81	35	180	1,342	299	592	358	331	851	1,156	159	505	249	602	104	48	13,015
	75~79	1,937	918	1,351	1,012	471	187	0	1,081	177	55	258	1,681	311	550	357	132	1,091	944	144	625	298	399	103	66	14,148
	80~84	1,230	757	1,207	902	451	111	0	798	47	27	141	1,373	320	428	409	138	865	636	78	523	234	371	175	58	11,279
	85~89	593	376	525	538	216	65	0	362	14	11	79	472	155	222	190	100	373	275	7	343	81	168	104	17	5,286
	90~94	190	165	174	190	108	17	0	89	0	2	32	203	18	76	89	42	137	74	2	74	12	107	84	10	1,895
	95~99	43	42	62	51	22	0	0	23	0	0	2	42	14	34	39	1	26	17	0	8	2	15	15	0	458
100~	10	4	1	1	2	0	0	1	0	0	0	2	2	0	0	1	1	1	0	0	0	2	5	0	0	31
合計	13,728	5,898	9,950	5,275	3,083	2,549	6,197	7,958	570	192	1,925	10,563	3,401	4,801	2,962	19,337	5,566	9,089	1,175	5,435	2,248	3,976	1,766	327	127,971	
男性	0~4	0	0	0	0	0	0	5,264	43	1	0	110	101	225	262	34	0	76	133	1	0	2	33	78	0	6,363
	5~9	0	0	3	0	0	0	2,138	23	0	0	62	203	80	64	35	0	57	108	27	0	2	24	64	0	2,890
	10~14	0	0	2	0	8	0	943	38	0	0	29	185	39	86	15	0	49	60	7	0	9	22	40	0	1,532
	15~19	54	36	45	19	20	39	148	17	10	0	27	386	113	96	28	0	35	109	54	4	18	62	86	0	1,406
	20~24	127	37	97	9	70	69	4	27	9	0	53	314	86	110	64	1	23	81	45	73	11	71	107	0	1,488
	25~29	182	100	206	22	38	62	0	32	20	0	61	315	200	129	48	0	33	154	40	100	4	108	118	0	1,972
	30~34	320	128	309	50	61	95	15	106	5	0	61	505	273	253	107	0	64	276	20	167	24	78	128	0	3,045
	35~39	441	187	476	175	145	149	15	207	13	7	134	865	234	284	254	1	105	392	71	276	62	146	201	0	4,840
	40~44	651	256	684	292	82	177	14	176	9	29	121	769	225	311	389	0	214	352	59	330	47	187	201	4	5,579
	45~49	765	209	797	335	152	126	0	187	5	17	157	712	206	238	274	0	231	345	88	335	84	235	203	0	5,701
	50~54	777	271	1,057	457	152	78	0	270	25	10	141	641	208	312	410	6	246	333	119	203	132	225	114	35	6,222
	55~59	1,035	458	1,089	723	334	116	0	511	38	32	143	782	212	307	499	0	317	464	54	378	141	205	176	14	8,028
	60~64	2,108	839	1,571	1,232	418	130	0	1,021	53	40	251	1,229	459	518	1,342	0	760	731	119	229	250	350	195	69	13,914
	65~69	1,666	662	1,585	1,152	473	104	0	1,027	110	56	218	1,046	198	515	1,603	1	757	641	147	227	389	434	168	72	13,251
	70~74	1,789	1,084	1,542	1,355	489	106	0	1,210	70	70	189	975	284	437	2,087	0	858	605	64	191	407	345	160	33	14,350
	75~79	1,608	1,049	1,492	1,372	431	69	0	1,271	120	53	255	1,011	314	638	2,477	0	907	728	94	295	316	483	167	32	15,182
	80~84	1,191	1,026	1,056	1,041	363	42	0	883	143	49	104	634	219	487	1,922	0	646	383	83	260	155	315	141	21	11,164
	85~89	473	431	534	566	274	12	0	271	11	14	51	288	85	175	892	0	278	172	35	130	98	114	91	6	5,001
	90~94	83	200	125	149	35	0	0	53	0	0	40	76	34	45	206	0	72	21	2	40	15	66	46	12	1,320
	95~99	27	19	17	23	2	0	0	6	0	1	5	14	2	4	28	0	3	3	0	0	0	27	11	1	193
100~	0	1	0	1	0	0	0	1	0	0	0	1	0	0	0	0	0	0	0	0	0	0	1	0	0	5
合計	13,297	6,993	12,687	8,973	3,547	1,374	8,541	7,380	642	378	2,212	11,052	3,696	5,271	12,714	9	5,731	6,091	1,129	3,238	2,166	3,530	2,496	299	123,446	
男女総計		27,025	12,891	22,637	14,248	6,630	3,923	14,738	15,338	1,212	570	4,137	21,615	7,097	10,072	15,676	19,346	11,297	15,180	2,304	8,673	4,414	7,506	4,262	626	251,417

(7)男女別・年齢別入院患者数

82

	年齢	内科	呼吸器	消化器	循環器	神内科	アレ科	小児科	外科	呼外科	心外科	脳外科	整形科	形成科	皮膚科	泌尿器	産婦科	眼科	耳鼻科	精神科	放射線	歯科	救急	緩和	計	
女性	0~4	0	0	0	0	0	0	1,818	12	0	0	3	8	18	0	0	0	0	37	0	0	0	2	0	1,898	
	5~9	0	0	0	0	0	0	268	14	0	0	2	10	3	0	0	0	0	48	0	0	4	3	0	352	
	10~14	0	0	0	0	0	0	55	22	0	0	9	25	6	0	0	0	0	13	0	0	0	11	0	141	
	15~19	112	13	29	16	0	0	15	32	12	0	13	47	4	0	0	56	0	38	22	0	4	23	0	436	
	20~24	26	95	11	50	76	0	0	97	21	0	0	72	97	35	0	20	514	0	63	152	0	20	82	0	1,431
	25~29	54	10	39	5	51	26	25	52	0	0	21	96	11	45	6	1,506	8	124	210	30	15	69	0	2,403	
	30~34	65	15	48	4	47	8	33	38	0	0	11	109	0	0	34	2,636	15	105	263	0	16	71	0	3,518	
	35~39	225	10	110	21	85	6	0	105	0	0	10	318	19	37	44	2,396	0	173	335	0	15	76	0	3,985	
	40~44	218	31	379	75	117	1	0	167	6	0	78	83	64	28	80	602	0	204	425	0	8	122	0	2,688	
	45~49	183	83	183	40	151	4	0	359	19	0	70	214	26	18	54	257	0	246	470	29	20	78	0	2,504	
	50~54	169	56	150	111	165	0	0	374	0	0	110	227	10	0	95	321	3	199	366	16	26	74	65	2,537	
	55~59	405	144	209	144	86	0	0	584	5	31	185	473	26	59	150	144	23	292	425	34	13	99	217	3,748	
	60~64	657	307	408	263	287	32	0	616	29	16	244	918	54	64	264	294	61	457	597	122	8	18	384	6,100	
	65~69	1,227	447	715	671	305	0	0	962	97	22	213	742	74	68	470	182	131	359	449	30	17	108	310	7,599	
	70~74	930	1,027	658	501	489	2	0	1,089	23	196	283	1,571	49	41	179	245	104	400	422	90	34	212	385	8,930	
	75~79	1,280	977	1,283	1,222	634	44	0	1,407	57	363	809	2,026	140	76	215	13	180	326	405	68	9	101	440	12,075	
80~84	798	1,167	1,243	1,075	934	3	0	1,138	9	343	500	2,234	109	51	161	84	137	180	302	119	25	269	692	11,573		
85~89	1,298	1,231	1,157	831	456	0	0	605	0	104	173	1,893	203	93	150	47	14	66	146	136	6	164	311	9,084		
90~94	821	940	667	673	622	0	0	253	0	87	25	712	18	54	140	2	13	15	0	0	2	92	283	5,419		
95~99	123	301	195	268	92	0	0	206	0	0	60	395	0	3	57	0	0	0	0	0	0	31	111	1,842		
100~	34	68	0	0	81	0	0	0	0	0	0	0	0	0	0	0	0	0	0	0	0	1	0	0	184	
合計	8,625	6,922	7,484	5,970	4,678	126	2,311	8,056	257	1,162	2,891	12,198	869	637	2,119	9,299	689	3,345	4,989	674	242	1,706	3,198	88,447		
男性	0~4	0	0	0	0	0	0	2,644	12	0	0	8	3	33	0	0	0	26	0	0	0	6	0	0	2,732	
	5~9	0	0	0	0	0	0	536	65	0	0	26	73	3	0	15	0	0	23	0	0	0	8	0	749	
	10~14	0	0	5	0	0	0	185	42	0	0	11	57	5	0	9	0	0	13	0	0	0	2	0	329	
	15~19	3	27	3	4	34	2	49	21	13	0	29	163	36	0	15	0	0	106	20	0	38	29	0	592	
	20~24	36	19	91	13	105	1	0	62	5	2	32	275	21	7	12	0	0	98	94	0	46	115	0	1,034	
	25~29	66	79	91	18	16	0	17	65	30	0	193	242	89	6	5	0	0	137	163	0	46	85	0	1,348	
	30~34	125	28	113	25	102	6	0	233	9	0	37	278	111	0	41	0	0	120	76	0	7	70	3	1,384	
	35~39	428	104	228	169	107	15	51	293	13	0	107	819	30	29	185	0	0	274	242	0	21	104	0	3,219	
	40~44	155	298	488	253	43	15	25	336	4	75	180	346	145	14	119	0	19	153	275	5	14	389	0	3,351	
	45~49	342	33	632	254	101	3	0	359	0	37	156	659	71	83	63	0	18	159	159	0	32	188	0	3,349	
	50~54	529	179	874	275	285	2	0	476	18	52	235	420	169	95	59	0	30	183	269	68	18	83	475	4,794	
	55~59	1,258	753	933	623	754	0	0	814	42	82	246	797	139	92	194	0	6	248	590	0	9	146	158	7,884	
	60~64	771	1,603	1,613	983	392	31	0	1,922	25	234	579	1,436	334	66	738	0	58	345	278	89	4	268	766	12,535	
	65~69	1,057	1,017	1,612	961	651	10	0	1,905	246	126	496	1,246	102	119	1,191	0	116	277	45	137	10	312	1,012	12,648	
	70~74	1,552	1,766	1,712	1,030	852	10	0	1,778	27	569	651	916	103	57	996	0	72	314	193	139	14	212	549	13,512	
	75~79	1,606	2,163	1,540	980	804	13	0	2,252	106	244	302	1,147	75	131	1,104	0	96	239	114	145	54	387	694	14,196	
80~84	1,363	2,436	1,518	1,062	872	0	0	1,484	74	384	326	1,054	180	234	668	0	50	74	25	25	7	261	542	12,639		
85~89	783	2,065	1,069	1,199	451	0	0	521	0	20	108	511	79	49	379	0	22	33	2	14	0	76	441	7,822		
90~94	186	922	517	615	278	0	0	24	0	0	134	395	0	0	131	0	19	5	0	0	19	55	26	3,326		
95~99	13	342	170	55	28	0	0	84	0	34	9	83	12	0	0	0	0	0	0	0	0	57	0	0	887	
100~	0	17	0	25	0	0	0	0	0	0	0	12	0	0	0	0	0	0	0	0	0	0	0	0	54	
合計	10,273	13,851	13,209	8,544	5,875	108	3,507	12,748	612	1,859	3,865	10,932	1,737	982	5,924	0	506	2,827	2,545	622	339	2,853	4,666	108,384		
男女総計	男女総計	18,898	20,773	20,693	14,514	10,553	234	5,818	20,804	869	3,021	6,756	23,130	2,606	1,619	8,043	9,299	1,195	6,172	7,534	1,296	581	4,559	7,864	196,831	

(8) 紹介患者診療圏内訳

平成22年度

	4月	5月	6月	7月	8月	9月	10月	11月	12月	1月	2月	3月	合計
青葉区	2	4	3	4	8	5	1	2	3	1	2	4	39
神奈川区	29	19	30	27	33	27	45	33	20	24	23	24	334
港北区	18	16	23	16	15	12	16	16	10	16	13	14	185
都筑区	17	13	12	18	8	6	9	10	9	10	15	12	139
鶴見区	8	8	7	5	12	5	8	9	11	11	7	4	95
緑区	8	4	4	4	5	4	8	6	5	8	8	6	70
旭区	22	18	16	18	17	20	14	16	19	13	15	25	213
泉区	9	3	6	8	2	5	3	7	9	6	2	7	67
瀬谷区	1	3	2	2	3	5	5	3	6	7	1	0	38
戸塚区	41	29	30	29	20	26	32	14	36	25	12	26	320
西区	70	70	61	69	66	69	62	63	63	47	57	63	760
保土ヶ谷区	37	26	26	31	22	29	29	31	34	25	36	33	359
磯子区	128	119	130	126	106	94	109	102	104	100	112	111	1,341
金沢区	46	39	34	43	39	37	35	34	45	33	31	41	457
港南区	64	42	64	59	49	41	53	54	59	48	54	62	649
栄区	0	1	5	6	4	2	6	4	3	3	5	1	40
中区	611	562	639	632	595	585	610	599	565	511	561	584	7,054
南区	117	89	133	84	102	108	103	123	106	98	95	118	1,276
県内	51	52	47	53	57	51	41	52	49	62	53	45	613
県外	55	49	52	47	59	53	69	62	49	38	57	52	642
住所不明	24	23	31	14	35	20	37	30	20	26	23	19	302
合計	1,358	1,189	1,355	1,295	1,257	1,204	1,295	1,270	1,225	1,112	1,182	1,251	14,993

## (9) 患者1人当たり収入分析(科別：外来)

(単位：円)

		1 外来診療収入															
		初診料	再診料	投薬	注射	処置手術	生理・検体・ 病理検査等	放射線	指導料	在宅	リハ	入院料	食事	室料	分娩	その他	合計
1	内科	25,050,860	17,873,245	16,719,288	113,370,580	30,006,135	161,389,413	70,607,088	8,681,215	72,329,370	12,390,486				6,409,410	534,827,090	
2	呼吸器科	3,381,500	7,545,555	236,730	22,018,115	909,940	29,885,770	42,498,420	2,967,660	37,843,200	5,197,892				2,956,580	155,441,362	
3	消化器科	10,938,294	12,930,225	983,529	32,511,244	5,048,530	150,967,733	62,428,405	5,931,335	465,150	5,730,000				5,415,700	293,350,145	
4	循環器科	2,860,950	8,533,100	1,051,240	620,370	959,330	84,254,510	29,786,690	4,836,150	15,366,800	5,810,640				2,457,510	156,537,290	
5	神経内科	2,413,050	3,505,475	152,660	349,050	191,840	23,767,894	35,617,074	4,290,550	1,247,960	2,520,664				1,278,590	75,334,807	
6	アレルギー科	1,632,000	2,320,810	709,140	3,416,820	30,560	15,976,550	2,285,970	647,900	1,382,400	2,112,540				1,245,290	31,759,980	
7	小児科	24,986,450	9,939,920	2,829,000	10,747,870	303,070	24,700,630	4,697,710	26,225,750	2,649,500	3,981,320				3,810,650	114,871,870	
8	外科	2,326,915	9,150,310	296,644	150,983,220	3,382,945	55,255,230	67,982,509	16,333,195	15,652,360	4,179,630				4,997,310	330,540,268	
9	呼吸器外科	33,150	736,900	2,240	10,934,810	8,030	2,476,714	9,071,091	1,411,358	3,000	283,408				322,900	25,283,601	
10	心臓血管外科	83,750	325,650	570	10,170	44,660	2,693,850	3,078,720	106,400	27,600	181,000				362,850	6,915,220	
11	脳神経外科	4,314,744	2,262,340	220,090	207,602	3,791,706	8,410,466	29,554,937	1,855,890	6,000	766,484				1,678,830	53,069,089	
12	整形外科	12,456,594	12,953,095	917,686	3,272,966	12,260,349	13,732,844	77,353,941	3,171,125	88,500	11,830,828				12,361,364	160,399,292	
13	形成外科	3,767,249	4,442,565	779,390	341,267	28,353,792	7,785,390	4,840,760	850,335	18,000	1,200,850				2,333,700	54,713,298	
14	皮膚科	5,954,017	5,144,775	412,626	211,602	4,922,333	9,501,155	1,469,661	2,125,750	13,000	4,955,080				3,025,490	37,735,489	
15	泌尿器科	4,609,500	9,655,510	7,166,866	89,214,406	14,255,000	44,741,692	54,065,848	8,723,080	10,011,660	5,932,534				3,799,920	252,176,016	
16	産婦人科	1,262,840	3,000,750	88,680	8,110,330	2,155,220	51,366,283	10,324,680	2,370,500	19,000	1,251,942				34,501,750	114,451,975	
17	眼科	2,218,860	5,846,895	58,380	60,750	17,492,514	42,628,921	1,633,650	465,140	0	3,961,342				1,807,020	76,173,472	
18	耳鼻咽喉科	9,833,450	8,069,345	366,580	1,017,534	2,314,257	59,945,136	19,655,090	1,294,785	1,621,600	6,539,924				6,009,770	116,667,471	
19	リハビリテーション科	55,350	1,135,410	81,200	0	8,800	21,290	288,780	120,080	3,000	6,994,057				94,850	8,802,817	
20	精神科	1,089,100	5,333,760	16,940	2,600,950	610	3,785,280	3,931,450	1,340,795	36,000	32,981,254				1,493,070	52,609,209	
21	放射線科	3,181,500	1,991,605	830	5,183,810	0	373,240	32,039,245	4,343,675	13,500	40,842,540				872,350	88,842,295	
22	麻酔科	0	0	0	0	0	0	0	0	0	0				0	0	
23	歯科口腔外科	4,613,550	4,024,465	600,450	58,490	11,167,617	3,999,206	6,065,356	4,188,385	0	1,286,868				10,598,690	46,603,077	
1	ICU																
2	CCU																
3	HCU																
4	救急病棟																
5	緩和ケアセンター																
6	心臓病センター																
7	脳神経センター																
8	呼吸器病センター																
9	アレルギーセンター																
	合計	127,063,673	136,721,705	33,690,759	455,241,956	137,607,238	797,659,197	569,277,075	102,281,053	158,797,600	160,931,283	0	0	0	0	107,833,594	2,787,105,133

(9) 患者1人当たり収入分析(科別：入院)

(単位：円)

		2 入院診療収入																人・外	
		DPC	初診料	再診料	投薬	注射	処置手術	生理・検体・病理検査等	放射線	指導料	在宅	リハ	入院料	食事	室料	分娩	その他	合計	合計
1	内科	837,525,560	4,218,874	0	11,776,390	20,951,718	148,693,208	12,846,496	10,473,523	7,826,745	4,564,955	13,334,513	735,757,393	46,396,804	94,054,800	0	6,253,895	1,954,674,874	2,416,196,153
2	呼吸器科	694,818,520	1,508,000	0	9,883,230	7,452,260	15,071,260	10,048,270	2,786,490	5,322,180	7,097,830	8,974,200	138,104,640	28,666,746	62,433,000	0	2,876,270	995,042,896	1,138,636,690
3	消化器科	639,923,940	1,912,050	0	11,670,460	5,640,470	159,494,480	17,443,490	3,784,250	6,368,040	922,290	6,362,600	163,803,920	25,369,632	59,475,150	0	1,796,350	1,103,967,122	1,370,537,836
4	循環器科	509,286,410	1,220,700	0	18,703,074	5,687,270	1,159,331,210	41,517,500	1,898,320	6,897,250	2,614,460	2,928,150	180,561,360	23,241,306	28,986,300	0	1,355,270	1,984,228,580	2,117,874,211
5	神経内科	336,730,820	817,250	0	4,517,050	2,279,360	9,152,680	5,436,350	2,602,410	2,652,350	755,880	37,530,900	86,422,430	17,472,646	26,521,950	0	880,040	533,772,116	607,151,964
6	アレルギー科	8,121,620	139,100	0	103,680	0	0	11,500	4,200	173,550	0	10,750	5,306,830	354,558	255,150	0	9,090	14,490,028	41,821,561
7	小児科	155,065,270	2,652,500	0	773,660	1,894,280	1,080,080	834,050	131,670	2,936,350	1,310,500	264,300	120,849,930	7,137,668	5,155,500	0	684,840	300,770,598	420,239,508
8	外科	709,239,040	985,500	0	7,344,263	10,970,896	425,118,792	10,254,867	3,736,484	10,869,772	1,068,770	9,318,090	128,843,628	24,734,952	55,742,400	0	1,681,313	1,399,908,767	1,710,487,659
9	呼吸器外科	28,011,530	16,650	0	398,470	67,630	61,850,960	847,710	157,230	411,500	79,800	339,000	3,953,890	1,395,196	1,359,750	0	74,880	98,964,196	115,527,841
10	心臓血管外科	116,004,480	114,700	0	1,143,320	2,957,250	310,940,980	3,296,810	542,430	600,350	217,820	2,026,850	57,828,650	4,886,568	3,622,500	0	810,360	504,993,068	510,180,798
11	脳神経外科	176,462,890	1,124,505	0	1,164,548	984,232	92,525,069	1,171,993	4,930,256	1,602,542	47,500	23,000,319	115,885,206	10,264,632	12,532,800	0	897,310	442,593,802	501,050,795
12	整形外科	513,436,240	1,551,874	0	6,660,757	3,732,577	621,151,337	5,122,219	4,731,367	6,450,561	662,150	32,099,707	201,343,446	41,961,204	58,616,250	0	1,328,010	1,498,847,699	1,668,374,316
13	形成外科	57,359,460	275,090	0	981,095	1,081,023	55,811,596	623,543	297,233	578,906	73,090	1,166,256	19,906,851	4,424,914	4,301,850	0	116,290	146,997,197	200,855,447
14	皮膚科	48,552,780	149,550	0	446,190	64,480	3,207,920	335,170	24,500	216,800	123,120	206,850	3,623,200	2,882,992	4,973,850	0	79,280	64,886,682	102,337,691
15	泌尿器科	237,696,460	191,050	0	4,194,620	512,760	102,219,750	6,487,480	333,510	2,642,850	1,167,670	6,894,950	26,259,380	12,284,672	19,602,450	0	517,700	421,005,302	661,781,382
16	産婦人科	146,901,950	189,000	0	1,872,940	3,531,680	82,736,300	3,605,510	194,350	742,140	22,010	2,143,200	18,125,370	7,131,386	22,748,250	327,666,920	4,422,860	622,033,866	738,484,511
17	眼科	29,976,450	14,040	0	323,870	10,010	46,490,138	363,466	48,635	1,277,850	16,800	71,400	3,270,554	1,588,980	2,665,950	0	47,970	86,166,113	153,582,623
18	耳鼻咽喉科	191,152,650	525,900	0	11,939,435	181,677	45,145,100	2,238,318	169,260	3,009,012	122,180	673,280	12,395,838	9,729,780	27,466,950	0	356,810	305,106,190	402,218,642
19	リハビリテーション科	0	0	0	0	0	0	0	0	0	0	0	0	0	0	0	0	0	8,826,384
20	精神科	150,830	43,200	0	3,342,926	405,500	1,099,200	1,160,216	548,390	276,000	43,250	17,595,970	213,292,100	13,589,456	3,931,200	0	460,560	255,938,798	302,733,999
21	放射線科	35,741,360	13,500	0	1,248,030	385,090	934,750	192,920	436,180	784,850	125,050	12,811,650	5,144,180	2,189,724	4,574,850	0	93,430	64,675,564	164,480,184
22	麻酔科	0	0	0	0	0	0	0	0	0	0	0	0	0	0	0	0	0	0
23	歯科口腔外科	410,690	40,100	0	365,755	358,856	10,829,464	765,697	505,000	264,150	0	50,300	13,038,492	725,516	1,682,100	0	6,440,860	35,476,980	75,038,740
																			0
1	ICU																		0
2	CCU																		0
3	HCU																		0
4	救急病棟																		0
5	緩和ケアセンター																		0
6	心臓病センター																		0
7	脳神経センター																		0
8	呼吸器病センター																		0
9	アレルギーセンター																		0
	合計	5,472,568,950	17,703,133	0	98,853,763	69,149,019	3,352,884,274	124,603,575	38,335,688	61,903,748	21,035,125	177,803,235	2,253,717,288	286,429,332	500,703,000	327,666,920	31,183,388	12,834,540,438	15,428,418,935

(10) 科別患者1人当たり収入：入院

(単位:円)

区分 年度	内 科		呼 吸 器 科		消 化 器 科		循 環 器 科		神 経 内 科		ア レ ル ギ ー 科		小 児 科		外 科	
	総収入	1人当	総収入	1人当	総収入	1人当	総収入	1人当	総収入	1人当	総収入	1人当	総収入	1人当	総収入	1人当
20	1,302,763,770	34,059	736,339,642	38,566	709,772,455	43,504	1,676,689,451	111,201	442,726,678	41,020	9,732,156	34,148	291,530,368	47,029	1,164,697,320	55,797
21	1,805,252,547	61,803	909,551,628	42,473	1,068,667,967	51,619	1,736,119,842	127,769	597,017,504	48,143	12,347,370	50,812	321,778,616	49,888	1,275,881,699	61,885
22	1,954,674,874	62,408	995,042,896	47,901	1,103,967,122	53,350	1,984,228,580	136,711	533,772,116	50,580	14,490,028	61,923	300,770,598	51,697	1,399,908,767	67,290

(10) 科別患者1人当たり収入：外来

(単位:円)

区分 年度	内 科		呼 吸 器 科		消 化 器 科		循 環 器 科		神 経 内 科		ア レ ル ギ ー 科		小 児 科		外 科	
	総収入	1人当	総収入	1人当	総収入	1人当	総収入	1人当	総収入	1人当	総収入	1人当	総収入	1人当	総収入	1人当
20	360,915,485	13,450	121,905,372	10,507	240,885,698	12,344	131,988,268	9,219	64,708,575	10,087	23,165,090	6,239	126,473,940	7,518	262,975,493	17,870
21	461,521,279	14,833	143,593,794	11,229	266,570,714	12,482	133,645,631	9,432	73,379,848	10,596	27,331,533	6,478	119,468,910	7,557	310,578,892	19,617
22	534,827,090	16,759	155,441,362	12,058	293,350,145	12,959	156,537,290	10,987	75,334,807	11,363	31,759,980	8,096	114,871,870	7,794	330,540,268	21,550



## (10) 科別患者1人当たり収入：入院

(単位:円)

区分 年度	呼吸器外科		心臓血管外科		脳神経外科		整形外科		形成外科		皮膚科		泌尿器科		産婦人科	
	総収入	1人当	総収入	1人当	総収入	1人当	総収入	1人当	総収入	1人当	総収入	1人当	総収入	1人当	総収入	1人当
20	57,825,082	87,349	403,233,040	132,512	389,047,641	55,882	1,020,709,034	55,886	90,147,938	45,691	43,400,448	38,306	400,663,480	48,348	417,048,406	58,377
21	75,814,967	90,471	431,665,128	123,757	417,612,329	60,770	1,374,888,397	60,005	184,708,658	53,914	43,161,496	37,894	375,650,693	49,304	557,968,132	59,804
22	98,964,196	113,883	504,993,068	167,161	442,593,802	65,511	1,498,847,699	64,801	146,997,197	56,407	64,886,682	40,078	421,005,302	52,344	622,033,866	66,893

## (10) 科別患者1人当たり収入：外来

(単位:円)

区分 年度	呼吸器外科		心臓血管外科		脳神経外科		整形外科		形成外科		皮膚科		泌尿器科		産婦人科	
	総収入	1人当	総収入	1人当	総収入	1人当	総収入	1人当	総収入	1人当	総収入	1人当	総収入	1人当	総収入	1人当
20	14,438,976	13,660	6,316,010	10,371	62,694,946	12,850	154,003,077	7,687	39,620,545	8,773	43,399,257	4,285	216,938,531	14,093	98,230,750	5,646
21	16,563,645	14,169	5,187,730	10,273	58,456,993	13,208	169,526,617	7,718	53,858,250	8,451	37,451,009	4,085	240,776,080	14,997	116,450,645	5,729
22	25,283,601	20,861	6,915,220	12,132	53,069,089	12,828	160,399,292	7,421	54,713,298	7,709	37,735,489	3,747	252,176,016	16,087	114,451,975	5,916

(10) 科別患者1人当たり収入：入院

(単位:円)

区分 年度	眼 科		耳 鼻 咽 喉 科		リハビリテーション科		精 神 科		放 射 線 科		麻 酔 科		歯 科 口 腔 外 科		合 計	
	総収入	1人当	総収入	1人当	総収入	1人当	総収入	1人当	総収入	1人当	総収入	1人当	総収入	1人当	総収入	1人当
20	86,176,650	71,694	344,654,447	46,956	0	0	125,110,450	19,837	57,602,124	50,885	0	0	27,060,091	52,240	9,796,930,671	55,387
21	65,554,150	71,958	284,811,117	48,429	0	0	182,934,100	22,134	66,008,136	52,387	0	0	25,812,609	57,876	11,813,207,085	59,961
22	86,166,113	72,106	305,106,190	49,434	0	0	255,938,798	33,971	64,675,564	49,904	0	0	35,476,980	61,062	12,834,540,438	65,206

(10) 科別患者1人当たり収入：外来

(単位:円)

区分 年度	眼 科		耳 鼻 咽 喉 科		リハビリテーション科		精 神 科		放 射 線 科		麻 酔 科		歯 科 口 腔 外 科		合 計	
	総収入	1人当	総収入	1人当	総収入	1人当	総収入	1人当	総収入	1人当	総収入	1人当	総収入	1人当	総収入	1人当
20	76,287,760	6,478	115,563,682	7,304	11,541,702	3,327	38,935,922	6,280	83,918,810	18,043	18,740	0	40,157,816	5,591	2,335,084,445	9,851
21	67,416,510	6,304	97,112,452	7,886	8,826,384	3,782	46,795,201	6,069	99,804,620	18,313	0	0	39,561,760	5,219	2,593,878,497	10,450
22	76,173,472	6,743	116,667,471	7,686	8,802,817	3,821	52,609,209	6,066	88,842,295	20,127	0	0	46,603,077	6,208	2,787,105,133	11,086

## (11) 中央部門業務報告 (放射線科部)

		4月	5月	6月	7月	8月	9月	10月	11月	12月	1月	2月	3月	計	
X線	胸部撮影	人数	4,040	3,991	4,159	4,044	3,970	3,871	3,985	4,257	4,087	4,332	3,951	4,388	49,075
	腹部撮影	人数	1,162	1,056	1,142	1,189	1,189	1,075	1,071	1,324	1,221	1,250	1,026	1,197	13,902
	骨部撮影	人数	1,811	1,907	1,894	1,790	1,690	1,785	1,615	1,778	1,741	1,887	1,653	1,851	21,402
	その他単純撮影	人数	109	91	134	111	116	104	124	106	107	110	110	114	1,336
	血管造影	人数	208	147	170	161	157	145	159	170	142	146	158	165	1,928
	消化器造影	人数	140	161	227	233	231	218	250	261	246	224	188	238	2,617
	泌尿器造影	人数	45	65	55	47	67	74	68	55	68	52	54	59	709
	透視他造影	人数	130	77	119	65	128	76	69	111	100	103	110	121	1,209
	骨塩定量	人数	99	79	123	98	82	107	110	102	72	95	101	166	1,234
	合計	人数	7,744	7,574	8,023	7,738	7,630	7,455	7,451	8,164	7,784	8,199	7,351	8,299	93,412
上記の内数	ポータブル	人数	1,354	1,313	1,255	1,385	1,046	1,314	1,185	1,444	1,395	1,390	1,252	1,401	15,734
	骨塩定量	人数	99	79	123	98	82	107	110	102	72	95	101	166	1,234
CT検査	頭頸部	人数	686	704	743	730	619	674	718	751	810	753	663	757	8,608
	躯幹部	人数	1,632	1,478	1,698	1,562	1,530	1,515	1,583	1,681	1,612	1,724	1,529	1,546	19,090
	合計	人数	2,318	2,182	2,441	2,292	2,149	2,189	2,301	2,432	2,422	2,477	2,192	2,303	27,698
MRI検査	頭頸部	人数	324	270	301	335	295	278	321	308	303	271	272	317	3,595
	その他	人数	547	488	567	884	565	526	548	552	553	519	487	574	6,810
	合計	人数	871	758	868	1,219	860	804	869	860	856	790	759	891	10,405
RI	体外測定	件数	106	105	135	138	125	114	140	148	110	117	108	141	1,487
放射線治療	X線	件数	369	397	471	453	419	28	0	380	443	309	480	489	4,238
	電子線	件数	102	74	28	13	58	5	0	21	54	45	35	30	465
	合計	件数	471	471	499	466	477	33	0	401	497	354	515	519	4,703

## (11) 中央部門業務報告（検査部）

			4月	5月	6月	7月	8月	9月	10月	11月	12月	1月	2月	3月	計	
検 体 検 査	一般(ブランチ)	件数	5,516	5,120	6,328	6,170	6,542	6,306	6,628	6,934	6,556	6,336	5,923	6,728	75,087	
	血液	件数	11,514	11,206	12,205	12,679	13,368	12,705	12,626	13,871	13,084	13,649	12,576	13,767	153,250	
	血液(外注)	件数	9,636	8,729	9,503	7,396	7,449	7,740	8,021	8,477	7,894	8,342	7,108	7,886	98,181	
	生化学(ブランチ)	件数	113,759	107,462	112,291	116,870	118,326	114,719	117,804	125,523	120,545	125,155	114,091	125,942	1,412,487	
	免疫血清(ブランチ)	件数	5,421	4,569	5,472	5,023	4,970	5,082	5,272	5,652	5,442	5,921	5,353	5,576	63,753	
	細菌(一般)	件数	3,017	3,140	2,977	3,037	3,403	2,730	2,920	3,382	2,914	2,895	2,463	2,872	35,750	
	細菌(結核)	件数	141	122	158	144	135	128	159	137	128	154	166	144	1,716	
血液ガス(ブランチ)	件数	759	652	753	686	701	610	691	742	685	763	647	683	8,372		
<b>検体検査合計</b>		<b>件数</b>	<b>149,763</b>	<b>141,000</b>	<b>149,687</b>	<b>152,005</b>	<b>154,894</b>	<b>150,020</b>	<b>154,121</b>	<b>164,718</b>	<b>157,248</b>	<b>163,215</b>	<b>148,327</b>	<b>163,598</b>	<b>1,848,596</b>	
生 理 検 査	心電図	件数	2,101	1,864	2,140	2,167	2,056	2,056	2,065	2,196	2,108	2,347	2,016	2,206	25,322	
	脳波	件数	33	21	36	55	63	33	39	34	43	42	40	41	480	
	呼吸機能	件数	323	295	389	358	325	364	409	391	380	379	391	463	4,467	
	超音波	件数	1,177	1,017	1,253	1,151	1,117	1,150	1,169	1,241	1,139	1,182	1,094	1,326	14,016	
	心カテ	件数	187	123	148	142	133	128	126	139	126	123	129	140	1,644	
	耳鼻科検査	件数	483	415	533	502	446	481	544	488	391	403	402	519	5,607	
	筋電図・脈波・その他	件数	116	100	55	140	118	108	133	144	129	150	142	131	1,466	
<b>生理検査合計</b>		<b>件数</b>	<b>4,420</b>	<b>3,835</b>	<b>4,554</b>	<b>4,515</b>	<b>4,258</b>	<b>4,320</b>	<b>4,485</b>	<b>4,633</b>	<b>4,316</b>	<b>4,626</b>	<b>4,214</b>	<b>4,826</b>	<b>53,002</b>	
時間外検査	患者数	2,110	2,582	1,910	2,232	1,926	2,067	2,065	2,362	2,548	2,636	2,096	2,233	26,767		
外注検査	件数	20,939	14,668	16,612	14,638	14,429	14,681	15,720	15,019	16,109	14,297	14,227	15,962	187,301		
外来採血患者数	患者数	4,875	4,317	5,133	4,876	5,024	4,851	4,890	4,852	4,843	4,916	4,669	5,200	58,446		
入院患者採血管準備数	患者数	3,470	3,054	3,663	3,489	3,510	3,213	3,426	3,580	3,357	3,038	3,402	3,610	40,812		
栄養課従事者検便検査	従事者数	11	11	22	22	22	22	11	11	21	11	9	9	182		
尿素呼気試験	患者数	28	25	36	24	24	21	25	23	22	20	20	21	289		
病 理 検 査	組織診断	件数	521	415	507	477	457	438	488	438	473	465	479	515	5,673	
	迅速診断	件数	11	9	15	15	4	8	2	10	9	10	13	8	114	
	細胞診断	件数	331	303	336	343	362	309	341	290	324	347	355	413	4,054	
	その他	件数	9	22	24	14	31	19	19	19	14	10	15	25	221	
	病理解剖	件数	3	2	1	3	2	0	1	2	1	2	0	3	20	
<b>合計</b>		<b>件数</b>	<b>875</b>	<b>751</b>	<b>883</b>	<b>852</b>	<b>856</b>	<b>774</b>	<b>851</b>	<b>759</b>	<b>821</b>	<b>834</b>	<b>862</b>	<b>964</b>	<b>10,082</b>	
輸 血 検 査	MAP	単位	540	600	544	470	619	582	528	588	578	544	516	534	6,643	
	FFP	単位	158	174	174	158	254	250	275	305	441	164	266	180	2,799	
	自己血	単位	28	9	13	15	18	16	14	10	5	14	14	17	173	
	濃厚血小板	単位	770	855	735	605	900	580	760	985	585	770	500	490	8,535	
	その他	単位	0	0	0	0	0	0	0	0	0	0	0	0	0	
	<b>合計</b>		<b>単位</b>	<b>1,496</b>	<b>1,638</b>	<b>1,466</b>	<b>1,248</b>	<b>1,791</b>	<b>1,428</b>	<b>1,577</b>	<b>1,888</b>	<b>1,031</b>	<b>1,492</b>	<b>1,296</b>	<b>1,221</b>	<b>17,572</b>
	血液型	件数	548	459	564	531	542	516	508	600	554	576	528	551	6,477	
	交差試験	件数	285	302	295	262	305	268	302	331	318	320	240	268	3,496	
	不規則抗体	件数	473	392	443	386	433	406	365	465	409	450	386	432	5,040	
	その他	件数	38	28	33	45	35	33	38	30	25	20	36	26	387	
<b>合計</b>		<b>件数</b>	<b>1,344</b>	<b>1,181</b>	<b>1,335</b>	<b>1,224</b>	<b>1,315</b>	<b>1,223</b>	<b>1,213</b>	<b>1,426</b>	<b>1,306</b>	<b>1,366</b>	<b>1,190</b>	<b>1,277</b>	<b>15,400</b>	

## (11) 中央部門業務報告

		4月	5月	6月	7月	8月	9月	10月	11月	12月	1月	2月	3月	計	
手術室	全身麻酔	件数	244	200	217	271	240	207	215	260	259	257	234	295	2,899
	局所麻酔	件数	95	97	118	78	78	85	104	111	119	101	121	112	1,219
	脊椎麻酔	件数	31	34	45	30	40	36	39	33	41	28	26	31	414
	合計	件数	370	331	380	379	358	328	358	404	419	386	381	438	4,532
薬剤部	入院 処方	件数	8,342	7,878	8,578	8,068	7,719	7,595	8,123	8,643	8,695	8,166	7,738	8,762	98,307
	入院 注射	件数	10,213	7,905	8,846	9,380	8,868	8,054	9,090	9,766	9,385	8,165	8,495	9,058	107,225
	外来 処方	件数	141	100	77	124	107	91	92	115	103	118	107	107	1,282
	外来 時間外処方	件数	815	919	788	900	784	844	802	887	1,033	1,218	951	922	10,863
	外来 注射	件数	574	572	637	853	610	488	494	581	625	572	575	637	7,218
	院外処方箋	件数	10,310	9,587	10,850	10,461	10,292	10,220	10,157	10,290	10,603	10,401	9,910	11,182	124,263
	抗がん剤混注	件数	384	363	379	353	339	313	357	375	318	384	374	394	4,333
	IVH調整	件数	68	107	168	206	119	140	157	136	96	75	103	156	1,531
服薬指導	件数	536	442	507	435	449	407	443	485	461	454	471	471	5,561	
リハビリ	理学療法	件数	2,502	2,348	2,587	2,400	2,528	2,196	2,295	2,388	2,553	2,406	2,319	2,613	29,135
	作業療法	件数	1,041	840	959	987	872	773	913	932	931	860	866	890	10,864
	言語聴覚療法	件数	1,081	870	1,025	942	1,017	878	952	958	957	934	971	1,093	11,678
	合計	件数	4,624	4,059	4,571	4,329	4,417	3,847	4,160	4,278	4,441	4,200	4,156	4,596	51,677
内視鏡	気管支鏡	件数	16	11	9	14	12	9	25	11	12	24	21	9	173
	上部消化管	件数	384	313	375	358	343	359	371	389	385	368	373	374	4,392
	下部消化管	件数	158	119	188	163	152	123	129	156	153	133	137	152	1,763
	ERCP	件数	52	26	45	22	54	23	26	37	27	28	39	39	418
	超音波内視鏡	件数	3	4	2	6	3	3	2	10	8	4	5	10	60
	合計	件数	613	473	619	563	564	517	553	603	585	557	575	584	6,806
透析	透析	件数	163	166	160	168	158	182	221	152	251	208	147	207	2,183
	血漿交換	件数	0	0	1	0	0	3	0	1	8	0	0	0	13
	合計	件数	163	166	161	168	158	185	221	153	259	208	147	207	2,196
栄養課	一般食	件数	27,915	29,040	28,104	28,731	27,485	24,780	29,397	28,250	27,783	27,413	25,394	27,679	331,971
	治療食	件数	8,212	7,459	8,357	7,403	6,673	7,396	7,789	8,224	8,996	8,387	8,584	10,781	98,261
	調乳	件数	395	173	202	441	426	310	383	347	269	302	372	303	3,923
	栄養相談	件数	117	95	122	119	103	109	90	103	116	131	129	140	1,374
	合計	件数	36,639	36,767	36,785	36,694	34,687	32,595	37,659	36,924	37,164	36,233	34,479	38,903	435,529

## (12) 損益計算書(平成22年度)

収 益

(単位:千円)

項 目	年 度	22予算 (A)	22決算 (B)	増 減 (B) - (A)	増加率% (B-A)/A*100
みなと赤十字病院事業収益		15,033,310	16,431,018	1,397,708	0
医業収益		14,334,309	15,655,373	1,321,064	0
入院分		10,994,837	12,250,294	1,255,457	0
患者延べ数(人)		198,925	196,831	△ 2,094	△ 0
1日平均(人)		545	540	△ 5	△ 0
診療単価(円)		55,351	62,622	7,271	0
病床利用率(%)		1	1	△ 0	△ 0
外来分		2,549,184	2,647,017	97,833	0
患者延べ数(人)		250,556	251,417	861	0
1日平均(人)		1,027	1,037	10	0
診療単価(円)		10,205	11,242	1,037	0
室料差額分		515,308	492,393	△ 22,915	△ 0
保健予防活動分		195,301	179,625	△ 15,676	△ 0
その他医業収益分		79,679	86,044	6,365	0
医業外収益		699,001	735,481	36,480	0
運営費補助金等収益		455,485	456,299	814	0
その他		243,516	279,182	35,666	0
特別利益		0	40,164	40,164	0

費 用

項 目	年 度	22予算 (A)	収益比	22決算 (B)	収益比	増 減 (B) - (A)	増加率% (B-A)/A*100
みなと赤十字病院事業費用		14,676,787	1	15,187,214	1	510,427	0
医業費用		14,320,004	1	14,704,233	1	384,229	0
材料費		3,607,549	0	3,760,606	0	153,057	0
医薬品費		1,565,088	0	1,597,444	0	32,356	0
給食材料費		115,451	0	115,788	0	337	0
診療材料費		1,873,387	0	1,974,675	0	101,288	0
医療消耗器具備品費		53,623	0	72,699	0	19,076	0
給与費		7,051,683	0	7,398,693	0	347,010	0
委託費		1,600,593	0	1,493,285	0	△ 107,308	△ 0
設備関係費		1,339,239	0	1,328,114	0	△ 11,125	△ 0
減価償却費		396,413	0	451,179	0	54,766	0
器機賃借料		19,988	0	14,326	0	△ 5,662	△ 0
指定管理者負担金他		670,021	0	653,977	0	△ 16,044	△ 0
修繕費		193,192	0	151,311	0	△ 41,881	△ 0
器機保守料		56,828	0	54,055	0	△ 2,773	△ 0
その他		2,797	0	3,266	0	469	0
研究研修費		40,371	0	33,640	0	△ 6,731	△ 0
経費		680,569	0	689,895	0	9,326	0
通信費		18,156	0	15,144	0	△ 3,012	△ 0
消耗品費		78,119	0	67,620	0	△ 10,499	△ 0
水道光熱費		346,786	0	358,135	0	11,349	0
賃借料		102,288	0	104,164	0	1,876	0
租税公課		11,331	0	14,081	0	2,750	0
その他		123,889	0	130,751	0	6,862	0
医業外費用		292,804		468,210		175,406	1
支払利息		97,638		89,768		△ 7,870	△ 0
その他		195,166		363,098		167,932	1
特別損失		50,000		14,771		△ 35,229	△ 1
法人税等		13,979		0		△ 13,979	△ 1

\* 収益比とは、各費用の対医業収益比率のことで、(各費用)/(医業収益)で算出。

経常損益(特別収支を除いたもの)	420,502	1,218,411	797,909	-
医業損益(医業収支)	14,305	951,140	936,835	-
純損益(総収支)	356,523	1,243,804	887,281	-

(13) 損益計算書資本的 (平成22年度)

	22予算 (A)	22決算 (B)	増 減 (B) - (A)	増加率% (B-A)/A*100
みなと赤十字病院事業資本的収入	408,705	591,153	182,448	45
資本的収入	408,705	591,153	182,448	45
固定負債	253,200	89,163	△ 164,037	△ 65
その他資本収入	155,505	501,990	346,485	223

みなと赤十字病院事業資本的支出	408,705	591,153	182,448	45
資本的支出	408,705	591,153	182,448	45
固定資産	100,500	294,352	193,852	193
借入金等償還	308,205	296,801	△ 11,404	△ 4

## (14) 手術件数

診療科	平成20年度	平成21年度	平成22年度
	計	計	計
内科	0	24	34
緩和ケア	0	0	0
精神科	251	251	233
神経内科	0	0	0
呼吸器科	0	0	0
消化器科	2	3	0
循環器科	0	0	16
小児科	0	0	0
外科	941	1,065	965
整形外科	810	957	1,006
形成外科	395	590	515
脳神経外科	144	120	123
呼吸器外科	56	65	69
心臓血管外科	118	103	117
皮膚科	195	170	152
泌尿器科	475	457	429
産婦人科	235	285	297
眼科	363	257	293
耳鼻咽喉科	271	190	198
放射線科	0	0	0
麻酔科	1	8	2
アレルギー科	0	0	0
リハビリテーション科	0	0	0
歯科口腔外科	123	108	140
救急部	0	0	0
診療科合計	4,380	4,653	4,589



(15) 出産件数（中期経営計画）

年度		4月	5月	6月	7月	8月	9月	10月	11月	12月	1月	2月	3月	計
18	出産件数	8	13	6	16	13	24	34	32	47	33	31	52	309
	うち院内助産件数							0	0	0	0	3	5	8
19	出産件数	51	45	42	33	43	41	45	43	47	39	35	44	508
	うち院内助産件数	2	3	1	2	4	3	1	1	4	1	5	5	32
20	出産件数	46	41	37	50	44	42	56	41	57	51	43	52	560
	うち院内助産件数	3	4	2	8	9	7	6	8	10	20	8	12	97
21	出産件数	44	41	46	60	55	51	69	58	66	61	64	53	668
	うち院内助産件数	18	17	11	25	28	12	19	27	28	23	24	21	253
22	出産件数	67	64	64	64	65	61	66	67	73	56	54	63	764
	うち院内助産件数	25	28	29	21	23	19	22	11	28	19	14	17	256